



รายงานผลการปฏิบัติงาน ประจำปี ๒๕๖๑



ศูนย์ส่งเสริมและพัฒนาอาชีพการเกษตร จังหวัดอุดรธานี
สำนักงานส่งเสริมและพัฒนาการเกษตรที่ ๙ จังหวัดพิษณุโลก
กรมส่งเสริมการเกษตร กระทรวงเกษตรและสหกรณ์

คำนำ

ศูนย์ส่งเสริมและพัฒนาอาชีพการเกษตร จังหวัดอุดรธานี เป็นหน่วยงานในสังกัดกรมส่งเสริมการเกษตร มีภารกิจให้การศึกษา วิเคราะห์ ทดสอบถ่ายทอดเทคโนโลยี เป็นศูนย์กลางในการรวบรวมการผลิต การกระจายพันธุ์พืช แมลงเศรษฐกิจ ให้บริการข้อมูลข่าวสารทางวิชาการด้านการเกษตร และสนับสนุนปัจจัยการผลิต ในเขตพื้นที่ความรับผิดชอบ ๒ จังหวัด ได้แก่ จังหวัดอุดรธานี และจังหวัดสุโขทัย เพื่อให้สามารถสนับสนุนความต้องการของพื้นที่ และให้บริการด้านการเกษตรเป็นไปอย่างครอบคลุม

ศูนย์ส่งเสริมและพัฒนาอาชีพการเกษตร จังหวัดอุดรธานี จึงได้จัดทำรายงานผลการปฏิบัติงานประจำปี ๒๕๖๑ เพื่อสรุปผลการปฏิบัติงานโครงการต่างๆ เพื่อเป็นประโยชน์แก่ผู้ที่เกี่ยวข้องและผู้สนใจทั่วไป

ศูนย์ส่งเสริมและพัฒนาอาชีพการเกษตร จังหวัดอุดรธานี

พฤศจิกายน ๒๕๖๑

สารบัญ

หน้า

๑. คำนำ	
๒. สารบัญ	
๓. ประวัติและความเป็นมาของศูนย์ส่งเสริมและพัฒนาอาชีพการเกษตร จังหวัดอุดรดิษฐ์	๑
๔. สถานที่ตั้ง	๑
๕. แผนที่โดยสังเขป	๒
๖. แผนผังภายในศูนย์ฯ	๓
๗. พื้นที่ความรับผิดชอบ	๔
๘. วิสัยทัศน์	๕
๙. ภารกิจหลัก	๕
๑๐. โครงสร้างและอัตรากำลัง	๖
๑๑. โครงสร้างบริหาร	๗
๑๒. โครงสร้างภายในศูนย์ฯ	๙
๑๓. สรุปงบประมาณ ประจำปี ๒๕๖๑	๑๐
๑๔. ผลการปฏิบัติงานประจำปี ๒๕๖๑	
๑๔.๑ โครงการส่งเสริมและพัฒนาอาชีพทางการเกษตร ปี ๒๕๖๑	๑๒
๑๔.๒ โครงการศูนย์ศึกษาการพัฒนาอันเนื่องมาจากพระราชดำริ ปี ๒๕๖๑	๕๓
๑๔.๓ โครงการพัฒนาคุณภาพสินค้าเกษตรสู่มาตรฐาน ปี ๒๕๖๑	๕๘
๑๔.๔ โครงการศูนย์เรียนรู้การเพิ่มประสิทธิภาพการผลิตสินค้าเกษตร ปี ๒๕๖๑	๖๔
๑๔.๕ โครงการเพิ่มประสิทธิภาพการบริหารจัดการสินค้าเกษตร ปี ๒๕๖๑	๗๑
๑๔.๖ โครงการฝึกอบรมด้านอาชีพเกษตรกร ๕๐ ศูนย์ ๕๐ อาชีพ ปี ๒๕๖๑	
๑๔.๗ ผลการดำเนินงานท่องเที่ยวเชิงเกษตร	๘๑
๑๔.๘ โครงการเพิ่มทักษะอาชีพแก่เกษตรกรผู้ลงทะเบียนเพื่อสวัสดิการแห่งรัฐ	๙๔

ประวัติและความเป็นมาของ ศูนย์ส่งเสริมและพัฒนาอาชีพการเกษตร จังหวัดอุดรธานี

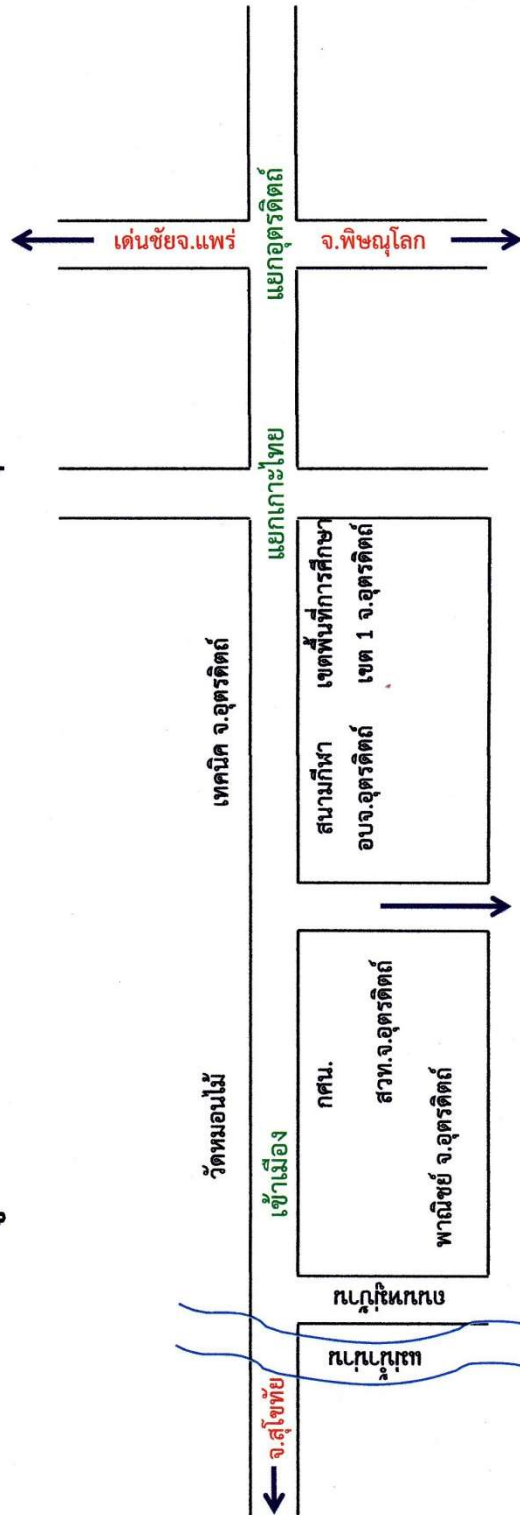
ในปี พ.ศ. ๒๕๓๔ ได้เริ่มจัดตั้งเป็นศูนย์อนุรักษ์และขยายพันธุ์ผึ้งที่ ๒ จังหวัดพิษณุโลก สังกัดกองป้องกันและกำจัดศัตรูพืช กรมส่งเสริมการเกษตร ต่อมาในปี พ.ศ.๒๕๔๕ ได้เปลี่ยนชื่อเป็นศูนย์ส่งเสริมและพัฒนาอาชีพการเกษตร จังหวัดพิษณุโลก (ผึ้ง) มีบทบาทหน้าที่รับผิดชอบส่งเสริมและพัฒนาการเลี้ยงผึ้งและแมลงเศรษฐกิจรับผิดชอบ ๙ จังหวัดภาคเหนือตอนล่าง จากนั้นในปี พ.ศ. ๒๕๕๗ ได้ปรับเปลี่ยนบทบาทหน้าที่ใหม่ให้ส่งเสริมและพัฒนาอาชีพการเกษตรสหวิชา ใช้ชื่อว่าศูนย์ส่งเสริมและพัฒนาอาชีพการเกษตร จังหวัดอุดรธานี โดยย้ายมาตั้งอยู่เลขที่ ๑๓๒ หมู่ ๓ ตำบลป่าเซ่า อำเภอเมือง จังหวัดอุดรธานี ๕๓๐๐๐ มีเนื้อที่ ๒๐ ไร่ พื้นที่รับผิดชอบ ๒ จังหวัด ได้แก่ จังหวัดอุดรธานี และจังหวัดสุโขทัย

สถานที่ตั้ง

สถานที่ตั้ง	:: ๑๓๒ หมู่ ๓ ตำบลป่าเซ่า อำเภอเมือง จังหวัดอุดรธานี ๕๓๐๐๐
โทรศัพท์	:: ๐๕๕-๘๑๗-๗๑๔
โทรสาร	:: ๐๕๕-๘๑๗-๙๑๐
เนื้อที่	:: ๒๐ ไร่
ทิศเหนือ	:: ติดสนามกีฬาองค์การบริหารส่วนจังหวัดอุดรธานี
ทิศใต้	:: ติดที่ดินราษฎร
ทิศตะวันออก	:: ติดคณะเกษตรศาสตร์ มหาวิทยาลัยราชภัฏอุดรธานี
ทิศตะวันตก	:: ติดสถานีวิทยุกระจายเสียงแห่งประเทศไทยจังหวัดอุดรธานี คลื่น FM.๙๖.๗๕

แผนที่โดยสังเขป

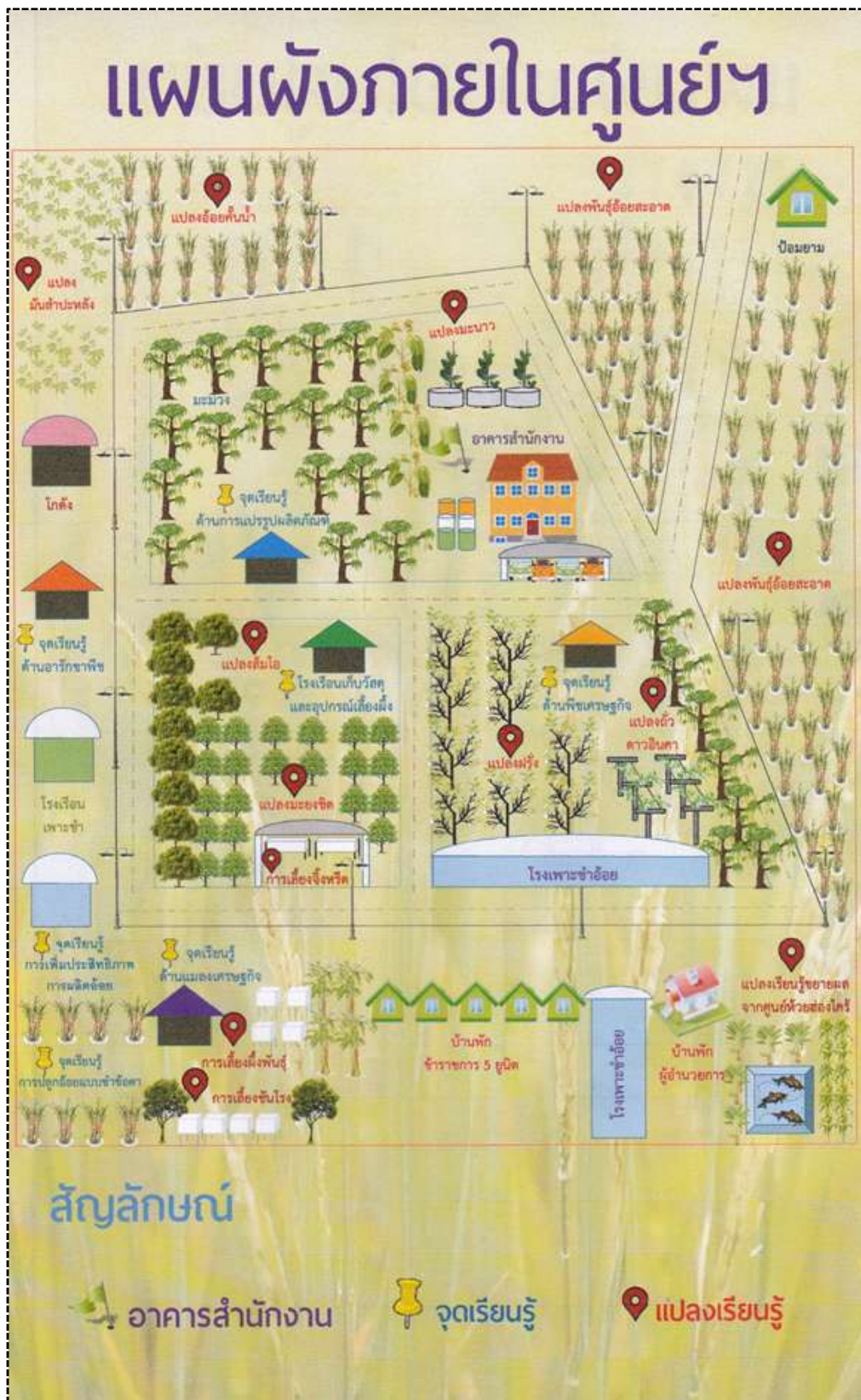
แผนที่ศูนย์ส่งเสริมและพัฒนาอาชีพการเกษตรจังหวัดอุดรดิตถ์ (ศสพ.จ.อ.)



คณะเกษตรศาสตร์
ม.ราชภัฏอุดรดิตถ์



แผนผังภายในศูนย์ส่งเสริมและพัฒนาอาชีพการเกษตรจังหวัดอุดรดิถี



พื้นที่ความรับผิดชอบ

พื้นที่ในเขตรับผิดชอบ ๒ จังหวัด ได้แก่

๑. จังหวัดอุดรดิตถ์
๒. จังหวัดสุโขทัย



วิสัยทัศน์

เป็นศูนย์กลางในการศึกษาทดสอบ ถ่ายทอดเทคโนโลยี ฝึกอบรม การเกษตรให้บริการข้อมูลทางการเกษตร
แก่เกษตรกร เป็นแหล่งรวมกระจายพันธุ์พืชและแมลงเศรษฐกิจ

ภารกิจหลัก

๑. ศึกษา วิเคราะห์ ทดสอบ ประยุกต์ พัฒนาเทคโนโลยีและองค์ความรู้ ภูมิปัญญาท้องถิ่นให้เหมาะสมกับศักยภาพของพื้นที่พัฒนาแปลงสาธิตและแปลงเรียนรู้ให้เป็นต้นแบบ และพัฒนาผลิตภัณฑ์จากผลผลิตการเกษตรเพื่อเพิ่มมูลค่า
๒. ส่งเสริมและถ่ายทอดเทคโนโลยีด้านการผลิตและการจัดการผลผลิตที่เหมาะสมกับศักยภาพของพื้นที่
๓. เป็นศูนย์กลางในการรวบรวมการผลิต การขยายกระจายพันธุ์พืช และแมลงเศรษฐกิจ เพื่อใช้ในงานส่งเสริมและพัฒนาอาชีพ
๔. ฝึกอบรมอาชีพการเกษตรแก่เจ้าหน้าที่ที่เกี่ยวข้องเกษตรกรและผู้สนใจทั่วไป
๕. ให้บริการข้อมูลข่าวสารวิชาการด้านเกษตรและสนับสนุนปัจจัยการผลิตที่จำเป็น รวมทั้งให้บริการทางการเกษตรอื่น ๆ ตามศักยภาพของศูนย์ฯ

โครงสร้างและอัตรากำลัง

นักวิชาการส่งเสริมการเกษตร ชำนาญการพิเศษ
(ผู้อำนวยการ)



นักวิชาการส่งเสริมการเกษตร ชำนาญการ	=	๒	อัตรา
นักวิชาการส่งเสริมการเกษตร ปฏิบัติการ	=	๓	อัตรา
พนักงานราชการ			
- นักวิชาการส่งเสริมการเกษตร	=	๑	อัตรา
- เจ้าพนักงานการเกษตร	=	๑	อัตรา
- เจ้าพนักงานธุรการ	=	๑	อัตรา
ลูกจ้างประจำ			
- พนักงานขับรถยนต์	=	๑	อัตรา
- พนักงานปราบศัตรูพืช	=	๑	อัตรา
- ช่างเครื่องยนต์	=	๒	อัตรา
- พนักงานรักษาความปลอดภัย	=	๑	อัตรา
ลูกจ้างเหมาจ่ายรายเดือน			
- พนักงานขับรถยนต์	=	๑	อัตรา
- พนักงานบริการทั่วไป	=	๑	อัตรา
- คนงานเกษตร	=	๑๑	อัตรา
รวม	=	๒๗	อัตรา

โครงสร้างบริหาร



นายมนัส เสียงก้อง

ผู้อำนวยการศูนย์ส่งเสริมและพัฒนาอาชีพการเกษตร จังหวัดอุดรธานี

กลุ่มบริหารและสนับสนุนปัจจัยการผลิต



นางอัญชนก กาศสกุล

นักวิชาการส่งเสริมการเกษตร ชำนาญการ
หัวหน้ากลุ่มบริหารและสนับสนุนปัจจัยการผลิต



นายอดิพันธ์ นุชโพธิ์
ช่างเครื่องยนต์



นายอารม ทองเนนกุม
พนักงานรักษาความปลอดภัย



นางอำไพ พึ่งเพ็ง
เจ้าพนักงานธุรการ



นายคะเน นวลคำ
พนักงานขับรถยนต์



นายเจลีเยว จันทรรัักษ์
เจ้าพนักงานการเกษตร

กลุ่มวิชาการส่งเสริมการเกษตรและฝึกอบรม



นายจักรกรฐ ศุขวัฒน์

นักวิชาการส่งเสริมการเกษตรชำนาญการ
หัวหน้ากลุ่มวิชาการส่งเสริมการเกษตรและฝึกอบรม



นายอนุชิต ศรีฉัตรใจ

นักวิชาการส่งเสริมการเกษตร ปฏิบัติการ



นางสาวปัทมพร แสนคำ

นักวิชาการส่งเสริมการเกษตร ปฏิบัติการ



นายวิมล รัตนบุรี
ช่างเครื่องยนต์



นายพิสิทธิ์ พรหมบุตร
พนักงานปราบศัตรูพืช

กลุ่มยุทธศาสตร์และสารสนเทศ



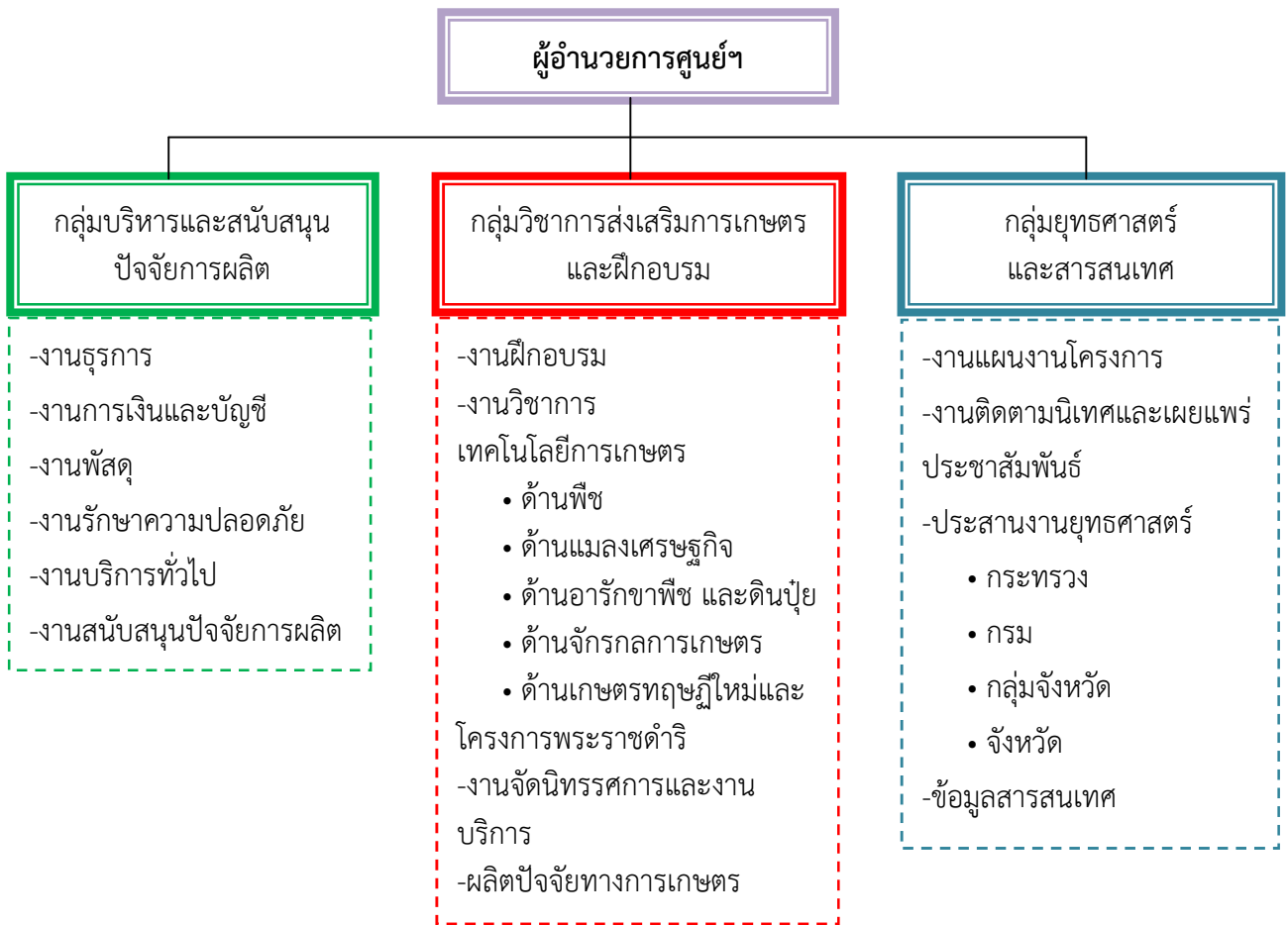
นายประพันธ์พงษ์ ใหม่เพย

นักวิชาการส่งเสริมการเกษตรปฏิบัติการ
หัวหน้ากลุ่มยุทธศาสตร์และสารสนเทศ



นางสาวณัฐยาน์ เตชะวระเกียรติ
นักวิชาการส่งเสริมการเกษตร

โครงสร้างภายในศูนย์ฯ



สรุปงบประมาณประจำปี ๒๕๖๑

งาน/โครงการ/กิจกรรม	ได้รับการจัดสรร (บาท)	ใช้จ่าย	
		จำนวนเงิน(บาท)	คิดเป็นเปอร์เซ็นต์
แผนงานพื้นฐานด้านการสร้างความสามารถในการแข่งขันของประเทศ			
กิจกรรมหลัก : การพัฒนาเกษตรกร			
๑.งบดำเนินงาน			
๑.๑ ค่าตอบแทนใช้สอยและวัสดุ	๑,๗๒๓,๗๐๐	๑,๗๒๓,๗๐๐	๑๐๐%
กิจกรรมหลัก : เพิ่มประสิทธิภาพการบริหารจัดการด้านการเกษตรและสหกรณ์			
๑.งบดำเนินงาน			
๑.๑ ค่าสาธารณูปโภค	๑๑๑,๕๐๐	๙๘,๐๓๐	๘๗.๙๑%
แผนงานบูรณาการพัฒนาศักยภาพการผลิตภาคเกษตร			
กิจกรรม : พัฒนาคุณภาพสินค้าเกษตรสู่มาตรฐาน			
๑.งบดำเนินงาน			
๑.๑ ค่าตอบแทนใช้สอยและวัสดุ	๑๓๙,๐๐๐	๑๓๙,๐๐๐	๑๐๐%
โครงการระบบส่งเสริมเกษตรแบบแปลงใหญ่			
กิจกรรม : ระบบส่งเสริมเกษตรแบบแปลงใหญ่			
๑.งบดำเนินงาน			
๑.๑ ค่าตอบแทนใช้สอยและวัสดุ	๓๕๐,๓๐๐	๓๕๐,๓๐๐	๑๐๐%
โครงการศูนย์เรียนรู้การเพิ่มประสิทธิภาพการผลิตสินค้าเกษตร			
กิจกรรม : ศูนย์เรียนรู้การเพิ่มประสิทธิภาพการผลิตสินค้าเกษตร			
๑.งบดำเนินงาน			
๑.๑ ค่าตอบแทนใช้สอยและวัสดุ	๓๐,๐๐๐	๓๐,๐๐๐	๑๐๐%
โครงการเพิ่มประสิทธิภาพการบริหารจัดการสินค้าเกษตร			
กิจกรรม : เพิ่มประสิทธิภาพการบริหารจัดการสินค้าเกษตร			
๑.งบดำเนินงาน			
๑.๑ ค่าตอบแทนใช้สอยและวัสดุ	๒๐๘,๐๐๐	๒๐๘,๐๐๐	๑๐๐%

สรุปงบประมาณประจำปี ๒๕๖๑

งาน/โครงการ/กิจกรรม	ได้รับการจัดสรร (บาท)	ใช้จ่าย	
		จำนวนเงิน(บาท)	คิดเป็นเปอร์เซ็นต์
แผนงานยุทธศาสตร์ส่งเสริมการดำเนินงานตามแนวทางหลักปรัชญาของเศรษฐกิจพอเพียง			
กิจกรรม : โครงการสนับสนุนโครงการอันเนื่องมาจากพระราชดำริ			
๑.งบดำเนินงาน			
๑.๑ ค่าตอบแทนใช้สอยและวัสดุ	๗๓,๐๐๐	๗๓,๐๐๐	๑๐๐%
แผนงานยุทธศาสตร์เสริมสร้างศักยภาพและพัฒนาคุณภาพชีวิต			
กิจกรรม : เพิ่มทักษะอาชีพแก่เกษตรกรผู้ลงทะเบียนเพื่อสวัสดิการแห่งรัฐ			
๑.งบดำเนินงาน			
๑.๑ ค่าตอบแทนใช้สอยและวัสดุ	๑,๗๐๗,๒๐๕	๑,๗๐๗,๒๐๕	๙๕.๖๕%
แผนงานบุคลากรภาครัฐ			
กิจกรรม : ค่าใช้จ่ายบุคลากรภาครัฐพัฒนาเกษตรยั่งยืน			
๑.งบบุคลากร			
๑.๑ ค่าตอบแทนพนักงานราชการ	๗๑๐,๘๘๐	๗๑๐,๘๘๐	๑๐๐%
๑.๒ ค่าตอบแทนใช้สอยและวัสดุ	๒๗,๐๐๐	๒๗,๐๐๐	๑๐๐%

**โครงการส่งเสริมและพัฒนา
อาชีพทางการเกษตร
ปีงบประมาณ ๒๕๖๑**

โครงการส่งเสริมและพัฒนาอาชีพทางการเกษตร ปีงบประมาณ ๒๕๖๑

กิจกรรมการพัฒนาเกษตรกร (เกษตรกรและประชาชนทั่วไป)

หลักสูตร การเพิ่มประสิทธิภาพการผลิตอ้อย (หลักสูตร ๑ วัน)

๑. หลักการและเหตุผล

อ้อยโรงงานเป็นพืชเศรษฐกิจที่สำคัญของประเทศไทย โดยที่ประเทศไทยมีการส่งออกน้ำตาลเป็นอันดับสองของโลกรองจากประเทศบราซิลในปี ๒๕๕๘/๒๕๕๙ มีพื้นที่ปลูกอ้อยทั้งประเทศรวม ๑๐.๙๔ ล้านไร่ ให้ผลผลิตรวม ๙๔.๐๕ ล้านตัน (ที่มา : สำนักงานคณะกรรมการอ้อยและน้ำตาลทราย) แต่เนื่องจากยังมีความต้องการผลผลิตอ้อยเพิ่มขึ้นเพื่อให้เพียงพอกับความต้องการใช้ในภาคอุตสาหกรรมน้ำตาลซึ่งปริมาณความต้องการอ้อยโรงงานอยู่ที่ ๑๕๐ ล้านตัน (ที่มา : สมาคมโรงงานน้ำตาลไทย) แสดงให้เห็นว่าปริมาณผลผลิตอ้อยยังขาดอีก ๕๕.๙๕ ล้านตัน จากความต้องการผลผลิตอ้อยเพื่อรองรับอุตสาหกรรมน้ำตาล จึงมีการขยายฐานกำลังการผลิตโดยการเพิ่มพื้นที่ปลูกอ้อยเพิ่มขึ้น แต่ผลผลิตที่ได้ต่อหน่วยพื้นที่กลับมีแนวโน้มลดลง เกิดจากสาเหตุต่างๆ ได้แก่ การขาดแคลนพันธุ์ดีและสะอาด จึงมีการขนย้ายท่อนพันธุ์อ้อยซึ่งส่วนใหญ่เป็นท่อนพันธุ์ที่มีเชื้อสาเหตุโรคใบขาวแฝงอยู่เข้ามาในพื้นที่ ทำให้โรคแพร่กระจายไปยังแหล่งต่างๆที่มีการปลูกอ้อย ส่งผลให้ผลผลิตอ้อยลดลงอย่างน้อยร้อยละ ๓๐ถึงไม่สามารถเก็บผลผลิตได้ เกษตรกรมีโอกาสเข้าถึงเทคโนโลยีการผลิตใหม่ๆ ที่สามารถเพิ่มประสิทธิภาพและลดต้นทุนการผลิตอ้อยได้ไม่ทั่วถึง ดังนั้น จึงจำเป็นต้องเพิ่มศักยภาพให้เจ้าหน้าที่ในพื้นที่ที่เป็นแหล่งผลิตอ้อยที่สำคัญ ให้มีความรู้ความสามารถ พร้อมเป็นที่ปรึกษาให้คำแนะนำแก่เกษตรกรในการเพิ่มประสิทธิภาพอ้อยได้อย่างถูกต้องและเหมาะสม อบรมถ่ายทอดความรู้แก่เกษตรกรโดยใช้กระบวนการมีส่วนร่วม เพื่อให้เกษตรกรได้รับการพัฒนาความรู้และสามารถนำไปปรับปรุงกระบวนการผลิตเพื่อเพิ่มประสิทธิภาพและลดต้นทุนการผลิตอ้อยให้มีผลผลิตเพียงพอรองรับความต้องการในอุตสาหกรรมอ้อยและน้ำตาลทราย รวมทั้งส่งเสริมให้เกษตรกรมีแหล่งผลิตขยายและกระจายอ้อยพันธุ์ดีและสะอาดหมุนเวียนใช้ในชุมชนอย่างเป็นระบบและยั่งยืน

ศูนย์ส่งเสริมและพัฒนาอาชีพการเกษตรจังหวัดอุดรดิตถ์ (ศสพ.อุดรดิตถ์) จึงได้จัดทำโครงการส่งเสริมและพัฒนาอาชีพทางการเกษตรฝึกอบรมเกษตรกรและประชาชนทั่วไป เพื่อเป็นการพัฒนาความรู้และเทคโนโลยีการผลิตพืชเพื่อนำไปถ่ายทอดให้แก่เกษตรกรและประชาชนทั่วไป ให้ได้รับการพัฒนาด้านอาชีพการเกษตรตามความต้องการของจังหวัดในเขตรับผิดชอบตลอดจนเป็นพืชเศรษฐกิจของจังหวัดด้วยจึงได้กำหนด หลักสูตรการเพิ่มประสิทธิภาพการผลิตอ้อย และพัฒนาให้ศูนย์ปฏิบัติการเป็นแหล่งเรียนรู้ที่ตอบสนองต่อความต้องการของเกษตรกรและพื้นที่ได้อย่างเหมาะสมต่อไป

๒. วัตถุประสงค์

๑. ให้มีความรู้เรื่องการเตรียมดิน การใช้ปริมาณท่อนพันธุ์ที่เหมาะสม
๒. การปลูกอ้อยจากการชำข้อตา และการดูแลอ้อยต่อ

๓. เป้าหมาย

- ๓.๑ เกษตรกรผู้สนใจเพาะปลูกอ้อยในพื้นที่จังหวัดอุดรดิตถ์และจังหวัดสุโขทัย จำนวน ๒๕๐ ราย
 - เกษตรกรจังหวัดสุโขทัย จำนวน ๑๐๐ ราย
 - เกษตรกรจังหวัดอุดรดิตถ์ จำนวน ๑๕๐ ราย

๔.ระยะเวลาดำเนินการ

๔.๑ ไตรมาส ๑ ประจำปีงบประมาณ ๒๕๖๑

๕.วิธีการดำเนินงาน

๕.๑ ประชุมชี้แจงเจ้าหน้าที่และหน่วยงานที่เกี่ยวข้อง

๕.๒ จัดทำแผนการฝึกอบรมและรายละเอียดหลักสูตร

๕.๓ ประสานงานกับสำนักงานเกษตรจังหวัด/สมาคมชาวไร่อ้อย ในพื้นที่รับผิดชอบคัดเลือกเกษตรกรผู้สนใจเข้ารับการฝึกอบรม

๕.๔ ดำเนินการฝึกอบรมตามแผนที่กำหนด

๕.๕ สรุปและรายงานผลการดำเนินโครงการให้สำนักงานส่งเสริมและพัฒนาการเกษตรที่ ๙ จังหวัดพิษณุโลก

๖.งบประมาณดำเนินการ

ขอรับการจัดสรรงบประมาณจากศูนย์ส่งเสริมและพัฒนาอาชีพการเกษตรจังหวัดอุดรดิตถ์ จำนวน ๑๐๐,๐๐๐ บาท (หนึ่งแสนบาทถ้วน) เพื่อเป็นค่าใช้จ่ายในการดำเนินการ

๗.แผนปฏิบัติงาน

กิจกรรม/ขั้นตอน	เป้าหมายหน่วยวัด	หน่วยวัด	ระยะเวลา														
			ต.ค.๖๐	พ.ย.๖๐	ธ.ค.๖๐	ม.ค.๖๑	ก.พ.๖๑	มี.ค.๖๑	เม.ย.๖๑	พ.ค.๖๑	มิ.ย.๖๑	ก.ค.๖๑	ส.ค.๖๑	ก.ย.๖๑			
๑. ประสานงานชี้แจงผู้เกี่ยวข้องในพื้นที่ทราบเป้าหมายและขั้นตอนการดำเนินงานโครงการฯ	๒	ครั้ง	↔														
๒. ร่วมกับสำนักงานเกษตรจังหวัด/สมาคมชาวไร่อ้อยในพื้นที่รับสมัครเกษตรกรร่วมโครงการฯ	๒	ครั้ง	↔														
๓. จัดทำแผนฝึกอบรมและเอกสารประกอบการฝึกอบรมดำเนินการฝึกอบรมถ่ายทอดความรู้	๑	หลักสูตร	↔														
๔. ดำเนินการฝึกอบรมตามแผน	๒๕๐	ราย	↔														
๕. ติดตามประเมินผล	๒๐	ครั้ง				←											→
๖. สรุปผลการดำเนินงาน	๑๕	เล่ม															↔

๘. ผลผลิต ผลลัพธ์ นวัตกรรม และผลที่คาดว่าจะได้รับ

๘.๑ ผลผลิต (Output) เกษตรกรได้รับการพัฒนาทักษะและเพิ่มพูนองค์ความรู้ด้านการเพิ่มประสิทธิภาพการผลิตอ้อยโรงงาน

๘.๒ ผลลัพธ์ (Outcome) เกษตรกรได้มีความรู้เรื่องการเตรียมดิน และการใช้ท่อนพันธุ์อ้อยที่เหมาะสมการพื้นที่การเพาะปลูก การลดต้นทุนในการผลิตอ้อย

๘.๓ นวัตกรรม (Innovation) เกษตรกรสามารถปรับเปลี่ยนวิธีการเพาะปลูกแบบเดิม คือการปลูกแบบวงลำ มาเป็นการเพาะปลูกแบบเพาะชำข้อตา และลดการรื้อถอนแปลงโดยการดูแลรักษาอ้อยทดแทนการรื้อปลูกใหม่

๘.๔ ผลที่คาดว่าจะได้รับเกษตรกรร่วมโครงการมีความรู้ความเข้าใจในการจัดการแปลงเพื่อเพิ่มประสิทธิภาพการผลิตอ้อยโรงงานเพิ่มขึ้น สามารถลดต้นทุนในการผลิตอ้อยโรงงาน และสามารถปรับเปลี่ยนพฤติกรรมเพาะปลูกอ้อยแบบเดิม มาเป็นการเพาะปลูกอ้อยแบบใหม่ ในยุคเกษตร ๔.๐

สรุปผลการดำเนินงาน

๑. ผลจากการประชุม/ฝึกอบรม

กิจกรรมที่ ๑ ฝึกอบรมการเพิ่มประสิทธิภาพการผลิตอ้อยให้แก่เกษตรกรผู้สนใจเพาะปลูกอ้อยในพื้นที่ จังหวัดอุดรดิตถ์และจังหวัดสุโขทัย จำนวน ๒๕๐ รายโดยแยกเป็น ดังนี้

- เกษตรกรจังหวัดสุโขทัย จำนวน ๑๐๐ ราย
- เกษตรกรจังหวัดอุดรดิตถ์ จำนวน ๑๕๐ ราย

โดยได้ดำเนินการจัดฝึกอบรมตามโครงการส่งเสริมและพัฒนาอาชีพทางการเกษตรแผนงานพื้นฐานด้านการสร้างความสามารถในการแข่งขันของประเทศกิจกรรมการพัฒนาเกษตรกร (เกษตรกรและประชาชนทั่วไป)หลักสูตรการเพิ่มประสิทธิภาพการผลิตอ้อย (หลักสูตร ๑ วัน)ประจำปีงบประมาณ ๒๕๖๑ศูนย์ส่งเสริมและพัฒนาอาชีพการเกษตรจังหวัดอุดรดิตถ์งบประมาณที่ดำเนินงาน ๑๐๐,๐๐๐บาท ในช่วงระหว่างวันที่ ๓ และ ธันวาคม ๒๕๖๑ สถานที่ดำเนินการฝึกอบรม ณ สมาคมชาวไร่อ้อยลูกพระยาพิชัย อำเภอเมือง จังหวัดอุดรดิตถ์ และ ณ สมาคมชาวไร่อ้อยลูกพระยาพิชัย (สาขาสุโขทัย) อำเภอศรีสัชนาลัย จังหวัดสุโขทัย



ผลจากการฝึกอบรม

๑.เกษตรกรได้รับการพัฒนาทักษะและเพิ่มพูนองค์ความรู้ด้านการเพิ่มประสิทธิภาพการผลิตอ้อยโรงงาน และได้มีความรู้เรื่องการเตรียมดิน และการใช้ท่อนพันธุ์อ้อยที่เหมาะสมการพื้นที่การเพาะปลูก การลดต้นทุนในการผลิตอ้อยเกษตรกรสามารถปรับเปลี่ยนวิธีการเพาะปลูกแบบเดิม คือการปลูกแบบวางลำ มาเป็นการเพาะปลูกแบบเพาะชำข้อตา และลดการรื้อถอนแปลงโดยการดูแลรักษาอ้อยทดแทนการรื้อปลูกใหม่

๒.ดำเนินการจัดทำหลักสูตรในการฝึกอบรม การเพิ่มประสิทธิภาพการผลิตอ้อย (หลักสูตร ๑ วัน) สำหรับเกษตรกรและประชาชนทั่วไป



หลักสูตรการฝึกอบรม
 “การเพิ่มประสิทธิภาพการผลิตอ้อย”
 (หลักสูตร ๑ วัน)

โครงการส่งเสริมและพัฒนาอาชีพทางการเกษตร ปีงบประมาณ ๒๕๖๑



โดย

นายจักรารุช ศุขวัฒน์

นักวิชาการส่งเสริมการเกษตรชำนาญการ
 ศูนย์ส่งเสริมและพัฒนาอาชีพการเกษตร จังหวัดอุดรธานี
 สำนักงานส่งเสริมและพัฒนาการเกษตรที่ ๙ จังหวัดพิษณุโลก
 กรมส่งเสริมการเกษตร กระทรวงเกษตรและสหกรณ์

๓.การติดตามเกษตรกรผู้ผ่านการฝึกอบรม โดยการนำความรู้ที่ได้ไปใช้ปฏิบัติจริง



ภาพกิจกรรมตามโครงการ

ผลจากการติดตามขยายผล

ที่	รายการ	เกษตรกร (ราย)	จำนวน แปลง	พื้นที่การ เพาะปลูก (ไร่)	หมายเหตุ
๑	การปลูกอ้อยโดยวิธีการชำข้อ	๒๕๐	๒๕๐	๒๕๐	อ้อยเพาะข้อตา

หลักสูตร การเลี้ยงและการจัดการชันโรง

๑. หลักการและเหตุผล

ศูนย์ปฏิบัติการมีบทบาทและภารกิจหลักในการดำเนินงานตามนโยบายของกรมส่งเสริมการเกษตร ซึ่งมุ่งเน้นการทำงานเชิงพื้นที่ และวิชาการ ขยายผลโดยให้เกษตรกรเป็นศูนย์กลางของการพัฒนา และการมีส่วนร่วมของชุมชน โดยการถ่ายทอดความรู้ซึ่งยึดพื้นที่เป็นเป้าหมายในการปฏิบัติงาน ตลอดจนสนับสนุนและเชื่อมโยงการปฏิบัติงานร่วมกับสำนักงานเกษตรจังหวัดและสำนักงานเกษตรอำเภอ โดยในจังหวัดอุดรดิตถ์เป็นพื้นที่ซึ่งมีการปลูกไม้ผลหลากหลายชนิดและมีพื้นที่จำนวนมาก เช่น ทุเรียน ซึ่งในไม้ผลและพืชต่าง ๆ นั้นจำเป็นต้องมีการผสมเกสรเพื่อการติดผลผลิต ซึ่งชันโรงนับว่าเป็นแมลงช่วยผสมเกสรที่มีประสิทธิภาพมากชนิดหนึ่ง เนื่องจากมีขนาดเล็กสามารถผสมเกสรพืชได้อย่างทั่วถึง มีริศมีการบินที่จำกัดในพื้นที่ ช่วยลดปัญหาการบินออกนอกพื้นที่แล้วไปพบสารเคมี อีกทั้งยังสามารถต่อยอดแยกขยายเป็นอาชีพเสริมและเก็บผลผลิตได้ ได้แก่ น้ำผึ้งชันโรง และพรอพอลิส

ศูนย์ฯ จึงเล็งเห็นถึงความสำคัญและแนวทางการเพิ่มผลผลิตและคุณภาพของผลผลิตไม้ผล โดยการใช้ชันโรงช่วยผสมเกสร จึงได้จัดทำโครงการส่งเสริมและพัฒนาอาชีพการเกษตร ปีงบประมาณ ๒๕๖๑ กิจกรรมฝึกอบรมเกษตรกร หลักสูตร การเลี้ยงและการจัดการชันโรง ให้แก่เกษตรกรในพื้นที่อำเภอลับแล จังหวัดอุดรดิตถ์ เพื่อให้มีความรู้และสามารถจัดการการเลี้ยงชันโรงในสวนผลไม้ได้อย่างมีประสิทธิภาพ และสามารถขยายผลสู่เกษตรกรรายอื่นในพื้นที่ต่อไป

๒. วัตถุประสงค์

๑. เพื่อให้เกษตรกรมีความรู้ความเข้าใจเกี่ยวกับการเลี้ยงและการจัดการชันโรงในสวนผลไม้
๒. เพื่อให้เกษตรกรสามารถจัดการพื้นที่ทำการเกษตรให้สอดคล้องกับการเลี้ยงชันโรง
๓. เพื่อสร้างต้นแบบและเครือข่ายผู้เลี้ยงชันโรงในพื้นที่อำเภอลับแล จังหวัดอุดรดิตถ์

๓. กลุ่มเป้าหมาย

กลุ่มเกษตรกรผู้ปลูกไม้ผล อำเภอลับแล จังหวัดอุดรดิตถ์และผู้สนใจทั่วไป

๔. สถานที่ดำเนินการ

ศูนย์เรียนรู้การเพิ่มประสิทธิภาพการผลิตสินค้าเกษตร อำเภอลับแล จังหวัดอุดรดิตถ์

๕. ระยะเวลาดำเนินงาน

เดือนตุลาคม ๒๕๖๐ – เดือนกันยายน ๒๕๖๑

๖. วิธีดำเนินการ

๑. วิเคราะห์กลุ่มเป้าหมาย/วางแผนการดำเนินงาน/จัดทำหลักสูตร
๒. เขียนโครงการ/ขออนุมัติ
๓. จัดเตรียมวัสดุอุปกรณ์
๔. ขออนุมัติจัดฝึกอบรม/ประสานงานกลุ่มเป้าหมายและสถานที่
๕. ดำเนินการฝึกอบรม
๖. ติดตามประเมินผลหลังฝึกอบรม

๗.งบประมาณ

จำนวน ๒๐,๐๐๐ บาท (สองหมื่นบาท)

๘.แผนการดำเนินงานโครงการ

กิจกรรม/ขั้นตอน	แผนการดำเนินงาน											
	ปี ๒๕๖๐			ปี ๒๕๖๑								
	ต.ค.	พ.ย.	ธ.ค.	ม.ค.	ก.พ.	มี.ค.	เม.ย.	พ.ค.	มิ.ย.	ก.ค.	ส.ค.	ก.ย.
๑.วิเคราะห์กลุ่มเป้าหมาย จัดทำหลักสูตรและวางแผนการดำเนินงาน	↔											
๒.เขียนโครงการ/ขออนุมัติ		↔										
๓.จัดเตรียมวัสดุและอุปกรณ์		↔										
๔.ขออนุมัติ/ดำเนินการฝึกอบรม		↔	↔									
๕.ติดตามและประเมินผลการฝึกอบรม				←								→

๙.การประเมินผลโครงการ

๑.การติดตามกิจกรรมหลังการอบรม

๑๐.ผลที่คาดว่าจะได้รับ

๑.เกษตรกรผู้ปลูกไม้ผลที่ผ่านการอบรม มีความรู้และความเข้าใจเกี่ยวกับชั้นโรง สามารถเลี้ยงและอนุรักษ์ชั้นโรงในธรรมชาติ เพื่อใช้ประโยชน์ในการช่วยผสมเกสรเพิ่มผลผลิตไม้ผลได้

๒.มีเกษตรกรเครือข่ายผู้เลี้ยงชั้นโรงในพื้นที่อำเภอลับแล จังหวัดอุตรดิตถ์

สรุปผลการดำเนินงาน

ผลจากการติดตาม

เกษตรกรมีความสนใจในการเลี้ยง และอนุรักษ์ชันโรง โดยเริ่มต้นจากการอนุรักษ์พันธุ์ชันโรงป่าในบริเวณพื้นที่ปลูกทุเรียนของตนเอง และจัดหาสายพันธุ์ชันโรงเพื่อทดสอบการใช้ผสมเกสรทุเรียน ซึ่งได้รับการสนับสนุนการยืมรังพร้อมสายพันธุ์จากศูนย์เรียนรู้การเพิ่มประสิทธิภาพการผลิตสินค้าเกษตร อำเภอลับแล จังหวัดอุตรดิตถ์ ซึ่งสนับสนุนให้แก่เกษตรกรจำนวน ๒ รายๆ ละ ๑ รัง เพื่อทดสอบ และศึกษาเรียนรู้การจัดการ

ผลจากการนำเอาความรู้ไปใช้

เมื่อผ่านการอบรมแล้วมีเกษตรกรให้ความสนใจในการนำชันโรงไปทดสอบเลี้ยงไว้ในพื้นที่ปลูกทุเรียน ซึ่งผลจากการติดตามสอบถาม เกษตรกรให้ข้อมูลว่าลักษณะของผลทุเรียนมีคุณภาพ เป็นที่ต้องการของพ่อค้ารับซื้อ จัดว่าอยู่ในเกรดคุณภาพส่งออก ซึ่งหลังจากนี้จะทำการศึกษาและเก็บข้อมูลต่อไป

รูปประกอบกิจกรรมโครงการ



หลักสูตร การขยายพันธุ์พืช

๑. หลักการและเหตุผล

ความก้าวหน้าทางการเกษตรส่วนหนึ่ง เกิดจากการคัดเลือกพันธุ์ และพัฒนาพืชพันธุ์ดีให้มีลักษณะตามต้องการ เพื่อให้มีการดำรงพันธุ์ที่ดีไว้ จึงต้องทำการขยายพันธุ์ เพื่อเพิ่มจำนวนต้นพืชให้มีปริมาณมากเพียงพอกับความต้องการ การขยายพันธุ์พืชจึงเป็นหัวใจสำคัญทางการเกษตรที่ผู้เกี่ยวข้องในวงการเกษตรต้องทราบ และเรียนรู้วิธีการขยายพันธุ์พืชจนเกิดความชำนาญซึ่งเป็นทั้งศาสตร์และศิลป์จึงสามารถนำไปปรับใช้ให้เกิดประโยชน์ต่อการเกษตรในด้านต่างๆ เพื่อให้พืชดำรงสายพันธุ์นั้นไว้เก็บรักษาพันธุ์พืชไม่ให้สูญพันธุ์และรักษาสายพันธุ์ดีเพื่อใช้ในการเพิ่มปริมาณผลผลิตทางการเกษตร

ในอดีตการขยายพันธุ์พืชส่วนใหญ่มักใช้วิธีการเพาะเมล็ดทำให้ต้นพืชมีลักษณะผันแปรทางพันธุกรรมไม่เหมือนต้นแม่พันธุ์เดิมให้ผลผลิตซ้ำ ดังนั้นในปัจจุบันจึงได้นำเทคโนโลยี และวิทยาการใหม่ๆ ในการปลูกพืชมาใช้แทนวิธีการเดิม คือการขยายพันธุ์แบบไม่อาศัยเพศได้แก่ การตอนกิ่ง การทาบกิ่ง การต่อกิ่ง การแบ่งส่วน การแยกส่วน และการเพาะเลี้ยงเนื้อเยื่อพืช ส่งผลให้การขยายพันธุ์พืชขยายขอบเขตกว้างขวาง และสามารถกระจายพันธุ์พืชได้อย่างเพียงพอกับความต้องการ สามารถตอบสนองต่อธุรกิจภาคการเกษตรที่มีการแข่งขันสูงได้เป็นอย่างดี ส่วนการขยายพันธุ์พืชแบบเพาะเมล็ดยังคงใช้อยู่แต่ใช้เฉพาะบางวัตถุประสงค์เท่านั้น

๒. วัตถุประสงค์

๒.๑ เพื่อให้เกษตรกรตระหนักถึงความสำคัญของงานขยายพันธุ์พืช

๒.๒ เพื่อให้เกษตรกรมีความรู้เรื่องการขยายพันธุ์พืช

๓. เป้าหมาย/สถานที่ดำเนินการ

เกษตรกรในพื้นที่ต่อยอดโครงการ ๙๑๐๑ ตำบลนานกกก อำเภอลับแลจังหวัดอุตรดิตถ์ จำนวน ๑๕ ราย
ต่อยอดโครงการ ๙๑๐๑ ตำบลป่าเช่า อำเภอเมือง จังหวัดอุตรดิตถ์ จำนวน ๑๕ ราย และศพก.ม.๘ ตำบลไกรนอก
อำเภอกงไกรลาศ จ.สุโขทัย จำนวน ๓๐ ราย

๔. ระยะเวลาดำเนินการ

พฤศจิกายน ๒๕๖๐ – มิถุนายน ๒๕๖๑

๕. กิจกรรมและวิธีดำเนินการ

๕.๑ ฝึกอบรมการเกษตรให้แก่เกษตรกร

๕.๑.๑ ศสพ.อุตรดิตถ์ ประสานงานและเชื่อมโยงการปฏิบัติงานกับ สำนักงานเกษตรจังหวัดอุตรดิตถ์ และสุโขทัยเพื่อจัดทำแผนการฝึกอบรมและรายละเอียดหลักสูตรตามแบบฟอร์ม รับสมัครเกษตรกรเข้าร่วมโครงการฯ สำนักงานเกษตรจังหวัดอุตรดิตถ์และเผยแพร่

๕.๑.๒ ศสพ.อุตรดิตถ์ ประสานงานกับ สำนักงานเกษตรจังหวัดอุตรดิตถ์และสุโขทัย ประชาสัมพันธ์และรับสมัครเกษตรกรเป้าหมายพื้นที่ศูนย์เรียนรู้การเพิ่มประสิทธิภาพการผลิตสินค้าเกษตร(ศพก.) และโครงการ๙๑๐๑ และส่งรายชื่อเกษตรกรตามหลักสูตรและดำเนินการฝึกอบรมตามหลักสูตรและประเมินผล

๕.๒ กิจกรรมประสานงานติดตามผลการนำไปปฏิบัติของเกษตรกร

๕.๒.๑ ประสานงานและติดตามโครงการฯในพื้นที่และหน่วยงานที่เกี่ยวข้อง

๕.๒.๒ ศสพ.อุตรดิตถ์ติดตามประเมินผลการทำงานนำความรู้ไปปฏิบัติของเกษตรกรที่ผ่านการอบรมและ
รายงานผล

๕.๒.๓ สรุปและรายงานผลการดำเนินโครงการ

๖.งบประมาณ ๒๔,๐๐๐ บาท (สองหมื่นสี่พันบาทถ้วน)

๗. แผนปฏิบัติงาน

กิจกรรม/ขั้นตอน	แผนปฏิบัติงาน												
	ปี ๒๕๖๐			ปี ๒๕๖๑									
	ต.๖๐	พ.๖๐	ธ.๖๐	ม.๖๑	กพ.๖๑	มี.๖๑	เม.๖๑	พ.๖๑	มิ.๖๑	ก.๖๑	ส.๖๑	กย.๖๑	
๑.ประชุมชี้แจงเจ้าหน้าที่และหน่วยงานที่เกี่ยวข้อง	↔												
๒.ประสานงานและประชาสัมพันธ์		↔											
๓.รับสมัครเกษตรกรผู้สนใจเข้าร่วมโครงการ		↔											
๔.ดำเนินการจัดซื้อวัสดุอุปกรณ์ในการอบรม		↔											
๕.ดำเนินการจัดอบรมตามหลักสูตร			↔										
๖.ติดตามให้คำปรึกษาประเมินผล				←							→		

๘. ผลผลิต ผลลัพธ์

- ผลผลิต (output)

- ๑.เกษตรกรเห็นความสำคัญของการขยายพันธุ์พืช
๒. เกษตรกรมีความรู้ในการขยายพันธุ์พืช

- ผลลัพธ์ (outcome)

๑. เกษตรกรมีการสะสมพันธุ์พืชและขยายพันธุ์เองได้
- ๒.เกษตรกรสามารถขยายพันธุ์เพื่อปลูกเองและจำหน่ายได้

สรุปผลการดำเนินงาน

หลักสูตร การขยายพันธุ์พืช งบประมาณ ๒๔,๐๐๐ บาท จำนวน ๖๐ ราย

- เกษตรกรในพื้นที่ต่อยอดโครงการ ๙๑๐๑ ตำบลนานกกก อำเภอลับแล จังหวัดอุตรดิตถ์ จำนวน ๑๕ ราย
- เกษตรกรในพื้นที่ต่อยอดโครงการ ๙๑๐๑ ตำบลป่าเช่า อำเภอเมือง จังหวัดอุตรดิตถ์ จำนวน ๑๕ ราย
- ศพก.ม.๘ ตำบลไทรนอก อำเภอกงไกรลาศ จังหวัดสุโขทัย จำนวน ๓๐ ราย

เกษตรกรมีความรู้และสามารถขยายพันธุ์เพื่อปลูกเองและจำหน่ายได้



โครงการส่งเสริมและพัฒนาอาชีพทางการเกษตร ปีงบประมาณ ๒๕๖๑

กิจกรรมการพัฒนาเกษตรกร (เกษตรกรแกนนำและเครือข่าย)

หลักสูตร การเพิ่มประสิทธิภาพการผลิตอ้อย

๑. หลักการและเหตุผล

อ้อยโรงงานเป็นพืชเศรษฐกิจที่สำคัญของประเทศไทย โดยที่ประเทศไทยมีการส่งออกน้ำตาลเป็นอันดับสองของโลกรองจากประเทศบราซิลในปี ๒๕๕๘/๒๕๕๙ มีพื้นที่ปลูกอ้อยทั้งประเทศรวม ๑๐.๙๔ ล้านไร่ ให้ผลผลิตรวม ๙๔.๐๕ ล้านตัน (ที่มา : สำนักงานคณะกรรมการอ้อยและน้ำตาลทราย) แต่เนื่องจากยังมีความต้องการผลผลิตอ้อยเพิ่มขึ้นเพื่อให้เพียงพอกับความต้องการใช้ในภาคอุตสาหกรรมน้ำตาลซึ่งปริมาณความต้องการอ้อยโรงงานอยู่ที่ ๑๕๐ ล้านตัน (ที่มา : สมาคมโรงงานน้ำตาลไทย) แสดงให้เห็นว่าปริมาณผลผลิตอ้อยยังขาดอีก ๕๕.๙๕ ล้านตัน จากความต้องการผลผลิตอ้อยเพื่อรองรับอุตสาหกรรมน้ำตาล จึงมีการขยายฐานกำลังการผลิตโดยการเพิ่มพื้นที่ปลูกอ้อยเพิ่มขึ้น แต่ผลผลิตที่ได้ต่อหน่วยพื้นที่กลับมีแนวโน้มลดลง เกิดจากสาเหตุต่างๆ ได้แก่ การขาดแคลนพันธุ์ดีและสะอาด จึงมีการขนย้ายท่อนพันธุ์อ้อยซึ่งส่วนใหญ่เป็นท่อนพันธุ์ที่มีเชื้อสาเหตุโรคใบขาวแฝงอยู่เข้ามาในพื้นที่ ทำให้โรคแพร่กระจายไปยังแหล่งต่างๆที่มีการปลูกอ้อย ส่งผลให้ผลผลิตอ้อยลดลงอย่างน้อยร้อยละ ๓๐ถึงไม่สามารถเก็บผลผลิตได้ เกษตรกรมีโอกาสเข้าถึงเทคโนโลยีการผลิตใหม่ๆ ที่สามารถเพิ่มประสิทธิภาพและลดต้นทุนการผลิตอ้อยได้ไม่ทั่วถึง ดังนั้น จึงจำเป็นต้องเพิ่มศักยภาพให้เจ้าหน้าที่ในพื้นที่ที่เป็นแหล่งผลิตอ้อยที่สำคัญ ให้มีความรู้ความสามารถ พร้อมเป็นที่ปรึกษาให้คำแนะนำแก่เกษตรกรในการเพิ่มประสิทธิภาพอ้อยได้อย่างถูกต้องและเหมาะสม อบรมถ่ายทอดความรู้แก่เกษตรกรโดยใช้กระบวนการมีส่วนร่วม เพื่อให้เกษตรกรได้รับการพัฒนาความรู้และสามารถนำไปปรับปรุงกระบวนการผลิตเพื่อเพิ่มประสิทธิภาพและลดต้นทุนการผลิตอ้อยให้มีผลผลิตเพียงพอรองรับความต้องการในอุตสาหกรรมอ้อยและน้ำตาลทราย รวมทั้งส่งเสริมให้เกษตรกรมีแหล่งผลิตขยายและกระจายอ้อยพันธุ์ดีและสะอาดหมุนเวียนใช้ในชุมชนอย่างเป็นระบบและยั่งยืน

ศูนย์ส่งเสริมและพัฒนาอาชีพการเกษตรจังหวัดอุดรดิษฐ์ (ศสพ.อุดรดิษฐ์) จึงได้จัดทำโครงการส่งเสริมและพัฒนาอาชีพทางการเกษตรฝึกอบรมเกษตรกรแกนนำและเครือข่าย เพื่อเป็นการพัฒนาความรู้และเทคโนโลยีการผลิตอ้อยเพื่อนำไปถ่ายทอดให้แก่เกษตรกร ให้ได้รับการพัฒนาด้านอาชีพการเกษตรตามความต้องการของจังหวัดในเขตรับผิดชอบตลอดจนเป็นพืชเศรษฐกิจของจังหวัดด้วยจึงได้กำหนด หลักสูตรการเพิ่มประสิทธิภาพการผลิตอ้อย โดยให้ศูนย์ปฏิบัติการเป็นแหล่งเรียนรู้ที่ตอบสนองต่อความต้องการของเกษตรกรและพื้นที่ได้อย่างเหมาะสมต่อไป

๒. วัตถุประสงค์

๑. ให้มีความรู้เรื่องการเตรียมดิน การใช้ปริมาณท่อนพันธุ์ที่เหมาะสม
๒. การปลูกอ้อยจากการชำข้อตา และการดูแลอ้อยต่อ

๓. เป้าหมาย

- ๓.๑ เกษตรกรผู้สนใจเพาะปลูกอ้อยในพื้นที่จังหวัดอุดรดิษฐ์และจังหวัดสุโขทัย จำนวน ๘๐ ราย

๔. ระยะเวลาดำเนินการ

- ๔.๑ ไตรมาส ๑ ประจำปีงบประมาณ ๒๕๖๑

๕.วิธีการดำเนินงาน

๕.๑ ประชุมชี้แจงเจ้าหน้าที่และหน่วยงานที่เกี่ยวข้อง

๕.๒ จัดทำแผนการฝึกอบรมและรายละเอียดหลักสูตร

๕.๓ ประสานงานกับสำนักงานเกษตรจังหวัด/สมาคมชาวไร่อ้อย ในพื้นที่รับผิดชอบคัดเลือกเกษตรกรผู้สนใจเข้ารับการฝึกอบรม

๕.๔ ดำเนินการฝึกอบรมตามแผนที่กำหนด

๕.๕ สรุปและรายงานผลการดำเนินโครงการให้สำนักงานส่งเสริมและพัฒนาการเกษตรที่ ๙ จังหวัด

พิษณุโลก

๖.งบประมาณดำเนินการ

ขอรับการจัดสรรงบประมาณจากศูนย์ส่งเสริมและพัฒนาอาชีพการเกษตรจังหวัดอุดรดิตถ์ จำนวน ๖๔,๐๐๐ บาท (หกหมื่นสี่พันบาทถ้วน)

๗.แผนปฏิบัติงาน

กิจกรรม/ขั้นตอน	เป้าหมาย หน่วยวัด	หน่วย วัด	ระยะเวลา														
			ต.ค.๖๐	พ.ย.๖๐	ธ.ค.๖๐	ม.ค.๖๑	ก.พ.๖๑	มี.ค.๖๑	เม.ย.๖๑	พ.ค.๖๑	มิ.ย.๖๑	ก.ค.๖๑	ส.ค.๖๑	ก.ย.๖๑			
๑. ประสานงานชี้แจงผู้เกี่ยวข้องในพื้นที่ทราบเป้าหมายและขั้นตอนการดำเนินงานโครงการฯ	๒	ครั้ง	↔														
๒. ร่วมกับสำนักงานเกษตรจังหวัด/สมาคมชาวไร่อ้อยในพื้นที่รับสมัครเกษตรกรร่วมโครงการฯ	๒	ครั้ง	↔														
๓. จัดทำแผนฝึกอบรมและเอกสารประกอบการฝึกอบรมดำเนินการฝึกอบรมถ่ายทอดความรู้	๑	หลักสูตร	↔														
๔. ดำเนินการฝึกอบรมตามแผน	๘๐	ราย	↔														
๕. ติดตามประเมินผล	๒๐	ครั้ง															
๖. สรุปผลการดำเนินงาน	๑๕	เล่ม															↔

๘.ผลผลิต ผลลัพธ์ นวัตกรรม และผลที่คาดว่าจะได้รับ

๘.๑ ผลผลิต(Output) เกษตรกรได้รับการพัฒนาทักษะและเพิ่มพูนองค์ความรู้ด้านการเพิ่มประสิทธิภาพการผลิตอ้อยโรงงาน

๘.๒ ผลลัพธ์ (Outcome) เกษตรกรได้มีความรู้เรื่องการเตรียมดิน และการใช้ท่อนพันธุ์อ้อยที่เหมาะสมการพื้นที่การเพาะปลูก การลดต้นทุนในการผลิตอ้อย

๘.๓ นวัตกรรม (Innovation) เกษตรกรแกนนำและเครือข่ายสามารถปรับเปลี่ยนวิธีการเพาะปลูกแบบเดิม คือการปลูกแบบวางลำ มาเป็นการเพาะปลูกแบบเพาะชำข้อตา และลดการรื้อถอนแปลงโดยการดูแลรักษาอ้อยต่อทดแทนการรื้อปลูกใหม่

๘.๔ ผลที่คาดว่าจะได้รับเกษตรกรแกนนำและเครือข่าย มีความรู้ความเข้าใจในการจัดการแปลง เพื่อเพิ่มประสิทธิภาพการผลิตอ้อยโรงงานเพิ่มขึ้น สามารถลดต้นทุนในการผลิตอ้อยโรงงาน และสามารถปรับเปลี่ยน พฤติกรรมการเพาะปลูกอ้อยแบบเดิม มาเป็นการเพาะปลูกอ้อยแบบใหม่ ในยุคเกษตร ๔.๐

สรุปผลการดำเนินงาน

กิจกรรมการพัฒนาเกษตรกรแกนนำและเครือข่าย จำนวน ๘๐ ราย

๑. ผลจากการประชุม/ฝึกอบรม

กิจกรรมที่ ๑ ฝึกอบรมการเพิ่มประสิทธิภาพการผลิตอ้อยให้แก่เกษตรกรแกนนำและเครือข่าย เกษตรกรผู้เพาะปลูกอ้อยในพื้นที่จังหวัดอุตรดิตถ์และจังหวัดสุโขทัย จำนวน ๘๐ ราย โดยแยกเป็น ดังนี้

- เกษตรกรจังหวัดสุโขทัย จำนวน ๔๐ ราย
- เกษตรกรจังหวัดอุตรดิตถ์ จำนวน ๔๐ ราย

โดยได้ดำเนินการจัดฝึกอบรมตามโครงการส่งเสริมและพัฒนาอาชีพทางการเกษตรแผนงานพื้นฐานด้านการสร้างความสามารถในการแข่งขันของประเทศกิจกรรมการพัฒนาเกษตรกร (เกษตรกรแกนนำและเครือข่าย) หลักสูตรการเพิ่มประสิทธิภาพการผลิตอ้อย (หลักสูตร ๒ วัน) ประจำปีงบประมาณ ๒๕๖๑ ศูนย์ส่งเสริมและพัฒนาอาชีพการเกษตรจังหวัดอุตรดิตถ์งบประมาณที่ดำเนินงาน ๖๔,๐๐๐ บาท

ผลจากการฝึกอบรม

๑. เกษตรกรแกนนำ ได้รับการพัฒนาทักษะและเพิ่มพูนองค์ความรู้ด้านการเพิ่มประสิทธิภาพการผลิตอ้อย โรงงาน และได้มีความรู้เรื่องการเตรียมดิน และการใช้ท่อนพันธุ์อ้อยที่เหมาะสมการพื้นที่การเพาะปลูก การลดต้นทุนในการผลิตอ้อยเกษตรกรสามารถปรับเปลี่ยนวิธีการเพาะปลูกแบบเดิม คือการปลูกแบบวางลำ มาเป็นการเพาะปลูกแบบเพาะชำข้อตา และลดการรื้อถอนแปลงโดยการดูแลรักษาอ้อยต่อทดแทนการรื้อปลูกใหม่



๒.ดำเนินการจัดทำหลักสูตรในการฝึกอบรม การเพิ่มประสิทธิภาพการผลิตอ้อย (หลักสูตร ๒ วัน) สำหรับเกษตรกรแกนนำและเครือข่าย



หลักสูตรการฝึกอบรม
“การเพิ่มประสิทธิภาพการผลิตอ้อย”
(หลักสูตร ๒ วัน)

โครงการส่งเสริมและพัฒนาอาชีพทางการเกษตร ปีงบประมาณ ๒๕๖๑



โดย

นายจักรารุช ศุขวัฒน์

นักวิชาการส่งเสริมการเกษตรชำนาญการ

ศูนย์ส่งเสริมและพัฒนาอาชีพการเกษตร จังหวัดอุดรดิษฐ์

สำนักงานส่งเสริมและพัฒนาการเกษตรที่ ๙ จังหวัดพิษณุโลก

กรมส่งเสริมการเกษตร กระทรวงเกษตรและสหกรณ์

๓.การติดตามเกษตรกรแกนนำผู้ผ่านการฝึกอบรม โดยการนำความรู้ที่ได้ไปใช้ปฏิบัติจริง



ภาพกิจกรรมตามโครงการ

ผลจากการติดตามขยายผล

ที่	รายการ	เกษตรกร (ราย)	จำนวน แปลง	พื้นที่การ เพาะปลูก (ไร่)	หมายเหตุ
๑	จัดทำแปลงสาธิต ขยายพันธุ์ ๑ (สุโขทัย)	๑	๑	๒๐	ชำซ้อตา
๒	จัดทำแปลงสาธิต ขยายพันธุ์ ๑ (อุตรดิตถ์)	๑	๑	๕	ชำซ้อตา

โครงการส่งเสริมและพัฒนาอาชีพการเกษตร ปีงบประมาณ ๒๕๖๑

กิจกรรม พัฒนาศักยภาพเจ้าหน้าที่

หลักสูตร การเลี้ยงผึ้งพันธุ์และการเลี้ยงจิ้งหรีด

๑. หลักการและเหตุผล

ศูนย์ปฏิบัติการในสังกัดกรมส่งเสริมการเกษตร ได้รับนโยบายให้ดำเนินการปรับปรุงและพัฒนาให้ศูนย์มีความพร้อมในกาสนับสนุนงานส่งเสริมและพัฒนาการเกษตรในพื้นที่อย่างมีประสิทธิภาพ โดยการประยุกต์และพัฒนาเทคโนโลยี พร้อมนำองค์ความรู้ภูมิปัญญาท้องถิ่นมาปรับใช้ให้เหมาะสมกับศักยภาพของพื้นที่ มีการพัฒนาแปลงสาธิตและแปลงเรียนรู้ให้เป็นต้นแบบ และการพัฒนาผลิตภัณฑ์ พร้อมกับเป็นแหล่งรวบรวมการผลิต การขยายกระจายพันธุ์พืชและแมลงเศรษฐกิจ เพื่อใช้ในงานส่งเสริมและพัฒนาอาชีพการเกษตร ตลอดจนการสนับสนุนปัจจัยการผลิตที่จำเป็นและการให้บริการข้อมูลข่าวสารด้านวิชาการ นอกเหนือจากภารกิจข้างต้นที่ได้กล่าวไปนั้น ศูนย์ปฏิบัติการยังมีบทบาทในการถ่ายทอดความรู้ด้านวิชาการและเทคโนโลยีที่เป็นประโยชน์ให้กับเกษตรกรเพื่อการส่งเสริมและพัฒนาอาชีพให้ยั่งยืน

ทั้งนี้ ในการถ่ายทอดความรู้และเทคโนโลยีนั้น ศูนย์ปฏิบัติการยังมีเป้าหมายในการพัฒนาความรู้ให้แก่เจ้าหน้าที่ส่งเสริมการเกษตรในระดับจังหวัดและระดับอำเภอ เพื่อให้เกิดการกระจายความรู้อย่างทั่วถึงโดยผ่านเจ้าหน้าที่ส่งเสริมการเกษตร ซึ่งรับผิดชอบดูแลเกษตรกรรายตำบล มีความใกล้ชิดและเข้าถึงเกษตรกรและประชาชนได้ ด้วยภารกิจนี้ศูนย์ส่งเสริมและพัฒนาอาชีพการเกษตรจังหวัดอุดรดิตถ์ ซึ่งมีองค์ความรู้ด้านแมลงเศรษฐกิจ จึงได้จัดทำหลักสูตรการเลี้ยงผึ้งและจิ้งหรีด เพื่อเสริมสร้างความรู้และทักษะให้แก่เจ้าหน้าที่ส่งเสริมการเกษตร เนื่องจากในปัจจุบันอาชีพการเลี้ยงแมลงเศรษฐกิจนั้นมีความสำคัญในภาคการเกษตรค่อนข้างมาก เนื่องจากเป็นการประกอบอาชีพที่ไม่จำเป็นต้องมีพื้นที่ดำเนินการมาก และสามารถทำควบคู่กับอาชีพอื่นๆ ได้เป็นอย่างดี

๒. วัตถุประสงค์

๑. เพื่อให้เจ้าหน้าที่ส่งเสริมการเกษตรที่เข้าอบรมมีความรู้ ความเข้าใจ และทักษะด้านการเลี้ยงผึ้งและการเลี้ยงจิ้งหรีด

๒. เพื่อพัฒนาศักยภาพให้เจ้าหน้าที่ส่งเสริมการเกษตรเป็นผู้ถ่ายทอดความรู้และทักษะเกี่ยวกับการเลี้ยงผึ้งและการเลี้ยงจิ้งหรีดเบื้องต้นให้กับเกษตรกรและผู้สนใจในพื้นที่รับผิดชอบได้

๓. กลุ่มเป้าหมาย

เจ้าหน้าที่ส่งเสริมการเกษตร จังหวัดอุดรดิตถ์และสุโขทัย จำนวน ๓๐ ราย

๔. สถานที่ดำเนินการ

ศูนย์ส่งเสริมและพัฒนาอาชีพการเกษตรจังหวัดอุดรดิตถ์

๕. ระยะเวลาดำเนินงาน

เดือนตุลาคม ๒๕๖๐ – เดือนกันยายน ๒๕๖๑

๖.วิธีดำเนินการ

- ๑.วิเคราะห์กลุ่มเป้าหมาย/วางแผนการดำเนินงาน/จัดทำหลักสูตร
- ๒.เขียนโครงการ/ขออนุมัติ
- ๓.จัดเตรียมวัสดุอุปกรณ์
- ๔.ขออนุมัติจัดฝึกอบรม/ประสานงานกลุ่มเป้าหมาย
- ๕.ดำเนินการฝึกอบรม
- ๖.ติดตามผลหลังฝึกอบรม

๗.งบประมาณ

จำนวน ๖๖,๐๐๐ บาท (หกหมื่นหกพันบาท)

๘.แผนการดำเนินโครงการ

กิจกรรม/ขั้นตอน	แผนปฏิบัติงาน												
	ปี ๒๕๖๐			ปี ๒๕๖๑									
	ต.ค.	พ.ย.	ธ.ค.	ม.ค.	ก.พ.	มี.ค.	เม.ย.	พ.ค.	มิ.ย.	ก.ค.	ส.ค.	ก.ย.	
๑. วิเคราะห์กลุ่มเป้าหมาย จัดทำหลักสูตร และวางแผนการดำเนินงาน	↔												
๒. เขียนโครงการ/ขออนุมัติ		↔											
๓. จัดเตรียมวัสดุและอุปกรณ์		↔											
๔. ขออนุมัติ/ดำเนินการฝึกอบรม			↔										
๕. ติดตามผลหลังการฝึกอบรม													↔

๙.การประเมินผลโครงการ

- ๑.แบบประเมินก่อน-หลังการฝึกอบรม
- ๒.การติดตามหลังการอบรม

๑๐.ผลที่คาดว่าจะได้รับ

- ๑.เจ้าหน้าที่ส่งเสริมการเกษตรมีการถ่ายทอดความรู้ด้านการเลี้ยงผึ้งและจิ้งหรีดให้กับเกษตรกรที่สนใจ และเกษตรกรสามารถนำความรู้ที่ได้ไปปฏิบัติและพัฒนาอาชีพได้อย่างมีประสิทธิภาพ
- ๒.เจ้าหน้าที่ส่งเสริมการเกษตรสามารถสร้างเครือข่ายเกษตรกรผู้เลี้ยงผึ้งและจิ้งหรีดในพื้นที่รับผิดชอบได้

สรุปผลการดำเนินงาน

ผลจากการติดตาม

เจ้าหน้าที่ส่งเสริมการเกษตรที่ผ่านการอบรม สามารถให้คำปรึกษาเบื้องต้นเกี่ยวกับการเลี้ยงแมลงเศรษฐกิจให้แก่เกษตรกรผู้มีความสนใจในพื้นที่รับผิดชอบของตนเอง และแนวทางการเลี้ยงแมลงเศรษฐกิจเป็นอาชีพเสริม ซึ่งเมื่อเกษตรกรมีความสนใจที่จะปฏิบัติจริง จะเป็นการแนะนำให้เกษตรกรปรึกษาโดยตรงกับทางศูนย์ฯ ต่อไป

ผลจากการนำเอาความรู้ไปใช้

เจ้าหน้าที่ส่งเสริมการเกษตร สามารถให้คำแนะนำ และสร้างแนวทางการพัฒนาให้กับเกษตรกร และกลุ่มเกษตรกรที่เลี้ยงแมลงเศรษฐกิจได้ เช่น เกษตรกรผู้เลี้ยงจิ้งหรีดแปลงใหญ่จังหวัดพิจิตร

รูปประกอบกิจกรรมโครงการ



โครงการส่งเสริมและพัฒนาอาชีพการเกษตร ปีงบประมาณ ๒๕๖๑

กิจกรรม พัฒนาจุดเรียนรู้ด้านแมลงเศรษฐกิจ

๑. หลักการและเหตุผล

กรมส่งเสริมการเกษตรได้กำหนดให้ศูนย์ปฏิบัติการในสังกัดกรมส่งเสริมการเกษตร ดำเนินการปรับปรุงและพัฒนาให้ศูนย์มีความพร้อมในการสนับสนุนงานส่งเสริมและพัฒนาการเกษตรในพื้นที่อย่างมีประสิทธิภาพ โดยการประยุกต์และพัฒนาเทคโนโลยี พร้อมนำองค์ความรู้ภูมิปัญญาท้องถิ่นมาปรับใช้ให้เหมาะสมกับศักยภาพของพื้นที่ มีการพัฒนาแปลงสาธิตและแปลงเรียนรู้ให้เป็นต้นแบบ และการพัฒนาผลิตภัณฑ์ พร้อมกับเป็นแหล่งรวบรวมการผลิต การขยาย กระจายพันธุ์พืชและแมลงเศรษฐกิจ เพื่อใช้ในงานส่งเสริมและพัฒนาอาชีพการเกษตร ตลอดจนการสนับสนุนปัจจัยการผลิตที่จำเป็นและการให้บริการข้อมูลข่าวสารด้านวิชาการ

ในการนี้ศูนย์ส่งเสริมและพัฒนาอาชีพการเกษตรจังหวัดอุดรดิตถ์ ได้ตระหนักถึงบทบาทภารกิจและนโยบายที่ได้รับ จึงได้จัดทำกิจกรรมพัฒนาจุดเรียนรู้ด้านแมลงเศรษฐกิจขึ้น ภายใต้โครงการส่งเสริมและพัฒนาอาชีพการเกษตร ปีงบประมาณ ๒๕๖๑ เพื่อตอบสนองนโยบายและสนับสนุนงานด้านการส่งเสริมและพัฒนาในพื้นที่ เนื่องจากในพื้นที่จังหวัดอุดรดิตถ์และสุโขทัยซึ่งอยู่ในความดูแลรับผิดชอบของศูนย์นั้น มีการเลี้ยงแมลงเศรษฐกิจที่สำคัญ ได้แก่ ผีเสื้อพันธุ์ เป็นจำนวนมาก โดยส่วนใหญ่เป็นเกษตรกรผู้ผลิตน้ำผึ้งคุณภาพดีซึ่งเป็นสมาชิกของแปลงใหญ่ ผีเสื้อจังหวัดอุดรดิตถ์ ทั้งยังมีเกษตรกรเริ่มให้ความสำคัญในการเลี้ยงจิ้งหรีดเพื่อเป็นอาชีพเสริม และในส่วนของเกษตรกรผู้ปลูกไม้ผลก็เริ่มเห็นถึงปัญหาจากการใช้สารเคมีในกระบวนการผลิต และหันมาใช้ชันโรงเป็นตัวช่วยเพิ่มผลผลิตและตัวชี้วัดคุณภาพของสินค้าทางการเกษตรมากขึ้น จึงเป็นโอกาสอันดีที่ศูนย์จะได้ปรับปรุงและพัฒนาจุดเรียนรู้และประชาสัมพันธ์ให้เกษตรกรและผู้ที่สนใจได้เข้ามาศึกษา เยี่ยมชม และนำความรู้กลับไปประยุกต์ใช้ในการประกอบอาชีพให้เกิดประสิทธิภาพมากยิ่งขึ้นต่อไป

๒. วัตถุประสงค์

๑. เพื่อพัฒนาจุดเรียนรู้ให้มีศักยภาพในการเป็นแหล่งศึกษาเรียนรู้และให้บริการแก่ผู้ที่สนใจ
๒. เพื่อให้ศูนย์เป็นแหล่งถ่ายทอดความรู้ด้านแมลงเศรษฐกิจในพื้นที่จังหวัดอุดรดิตถ์ สุโขทัย และพื้นที่ใกล้เคียง

๓. กลุ่มเป้าหมาย

เกษตรกร เจ้าหน้าที่ส่งเสริมการเกษตร นักศึกษา และประชาชนผู้สนใจทั่วไป

๔. สถานที่ดำเนินการ

ศูนย์ส่งเสริมและพัฒนาอาชีพการเกษตรจังหวัดอุดรดิตถ์

๕. ระยะเวลาดำเนินงาน

เดือนตุลาคม ๒๕๖๐ – เดือนกันยายน ๒๕๖๑

๖.วิธีดำเนินการ

- ๑.วางแผนการดำเนินงาน เขียนโครงการและขออนุมัติ
- ๒.จัดหาวัสดุอุปกรณ์
- ๓.ดำเนินการปรับปรุงสถานที่และภูมิทัศน์ จัดพื้นที่เรียนรู้ จุดสาธิต และจุดแสดงวิชาการ
- ๔.ประชาสัมพันธ์และให้บริการ
- ๕.ตรวจสอบสภาพผัง/ขนย้ายผังเข้าหาแหล่งอาหาร/ป้องกันและกำจัดศัตรู
- ๖.ดูแลจุดสาธิตการเลี้ยงจิ้งหรีด
- ๗.ดูแลจุดสาธิตการเลี้ยงชันโรง

๗.งบประมาณ

จำนวน ๗๐,๐๐๐ บาท (เจ็ดหมื่นบาท)

๘.แผนการดำเนินโครงการ

กิจกรรม/ขั้นตอน	แผนปฏิบัติงาน											
	ปี ๒๕๖๐			ปี ๒๕๖๑								
	ต.ค.	พ.ย.	ธ.ค.	ม.ค.	ก.พ.	มี.ค.	เม.ย.	พ.ค.	มิ.ย.	ก.ค.	ส.ค.	ก.ย.
๑.วางแผนการดำเนินงาน	←→											
๒.เขียนโครงการ/ขออนุมัติ		←→										
๒.จัดเตรียมวัสดุอุปกรณ์			←→									
๓.ดำเนินการปรับปรุงจุดเรียนรู้		←→	→									
๔.ดูแลแปลงแม่พันธุ์ผึ้ง		←										→
๕.ดูแลโรงเรือนสาธิตการเลี้ยงจิ้งหรีด		←										→
๖.ดูแลจุดสาธิตการเลี้ยงชันโรง		←										→
๗.ประชาสัมพันธ์/ให้บริการ		←										→
๘.สรุปผลการดำเนินงาน												←→

๙.การประเมินผลโครงการ

- ๑.จำนวนผู้มาใช้บริการข้อมูลในจุดเรียนรู้

๑๐.ผลที่คาดว่าจะได้รับ

- ๑.ศูนย์เป็นแหล่งถ่ายทอดความรู้ด้านแมลงเศรษฐกิจที่มีศักยภาพสามารถให้บริการแก่เจ้าหน้าที่ส่งเสริมการเกษตร เกษตรกร นักศึกษา และผู้สนใจทั่วไป
- ๒.อาชีพการเลี้ยงแมลงเศรษฐกิจเป็นที่สนใจ มีการส่งเสริมและพัฒนาอย่างแพร่หลายในพื้นที่จังหวัดอุดรดิตต์และสุโขทัย

สรุปผลการดำเนินงาน

ผลจากการนำเอาความรู้ไปใช้

จุดเรียนรู้การเลี้ยงผึ้งพันธุ์

ปรับปรุงและพัฒนาแปลงแม่พันธุ์ผึ้ง เพื่อเป็นแหล่งศึกษาและเรียนรู้ของเจ้าหน้าที่ส่งเสริมการเกษตร เกษตรกร นักศึกษา และบุคคลผู้สนใจทั่วไป สามารถศึกษาข้อมูล ความรู้ และฝึกปฏิบัติด้านชีววิทยา วัสดุอุปกรณ์ การเลี้ยง ขั้นตอนและวิธีการจัดการการเลี้ยงผึ้ง ตลอดจนการจัดการและแปรรูปผลิตภัณฑ์ที่ได้จากการเลี้ยงผึ้ง ประกอบกับการพัฒนาโรงเรียนสำหรับเก็บอุปกรณ์และวัสดุการเลี้ยงผึ้ง เพื่อรองรับรองมาตรฐาน GAP ให้เป็น ต้นแบบแก่เกษตรกรในการนำไปปฏิบัติและพัฒนาของตนเองได้

จุดเรียนรู้การเลี้ยงชันโรง

ดำเนินการแยกขยายพันธุ์ชันโรง เพื่อใช้สำหรับเป็นจุดศึกษาเรียนรู้ และทดสอบ พร้อมทั้งให้การสนับสนุน ในการช่วยผสมเกสรเพิ่มผลผลิตและคุณภาพของพืช ได้แก่

๑. นายณัฐพันธ์ พูใจ นักศึกษาชั้นปีที่ ๔ มหาวิทยาลัยนเรศวร จังหวัดพิษณุโลก เพื่อทดสอบประสิทธิภาพ การผสมเกสรเมล่อน จำนวน ๒ ไร่

๒. รศ.ดร.วันดี วัฒนชัยยิ่งเจริญ มหาวิทยาลัยนเรศวร จังหวัดพิษณุโลก เพื่อใช้ในโครงการ Managing of Insect Pollinators for Producing of Organic Economic Crops จำนวน ๒ ไร่

๓. นายไฉน เม่นวังแดง เกษตรกรผู้เพาะเลี้ยงกระบองเพชร อำเภอเมือง จังหวัดอุดรดิตถ์ เพื่อผสมเกสร กระบองเพชรเพิ่มอัตราการติดฝักและเมล็ดจำนวน ๒ ไร่

โรงเรียนสาธิตการเลี้ยงจิ้งหรีด

ปรับปรุงโรงเรียนสำหรับเลี้ยงจิ้งหรีด เพื่อให้สอดคล้องกับมาตรฐานการเลี้ยง เพื่อเป็นต้นแบบให้กับ เกษตรกร และเป็นแหล่งศึกษาเรียนรู้ขั้นตอนและวิธีการเลี้ยงการจัดการแก่เจ้าหน้าที่ส่งเสริมการเกษตร เกษตรกร นักศึกษาและบุคคลทั่วไปรวมถึงการศึกษาทดสอบเกี่ยวกับการเลี้ยงจิ้งหรีดเพื่อนำผลความรู้ที่ได้มาปรับใช้ และเป็น แนวทางในการส่งเสริมแก่เกษตรกร

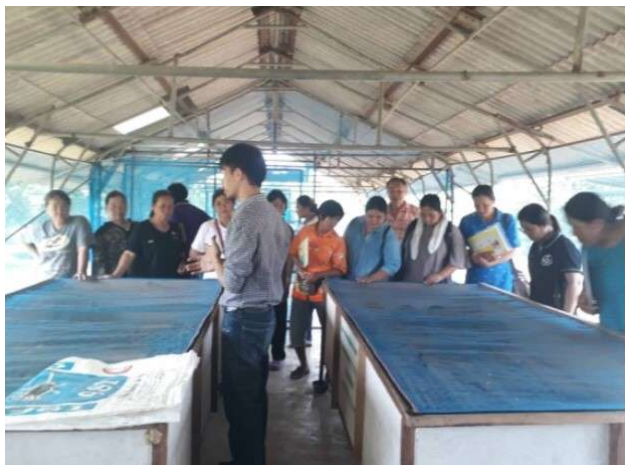
รูปประกอบกิจกรรมโครงการ



กิจกรรมการเลี้ยงผึ้งพันธุ์



กิจกรรมการเลี้ยงชันโรง



กิจกรรมการเลี้ยงจิ้งหรีด

โครงการส่งเสริมและพัฒนาอาชีพการเกษตร ปีงบประมาณ ๒๕๖๑

กิจกรรม พัฒนาจุดเรียนรู้แปลงอ้อยสะอาด

๑. หลักการและเหตุผล

ในปี ๒๕๕๗ คณะรักษาความสงบแห่งชาติ มีนโยบายที่ต้องการให้มีศูนย์เรียนรู้ด้านการเกษตรในระดับชุมชนที่เป็นเครื่องมือในการพัฒนาการเกษตร ดูแลเกษตรกร และช่วยแก้ไขปัญหาด้านการเกษตรต่างๆ ในพื้นที่กระทรวงเกษตรและสหกรณ์จึงมีนโยบายให้กรมส่งเสริมการเกษตรในฐานะที่เป็นหน่วยงานหลักในการส่งเสริมและพัฒนาเกษตรกร ครอบคลุมเกษตรกร องค์กรเกษตรกร และวิสาหกิจชุมชนให้มีความเข้มแข็ง พึ่งพาตนเองได้ จัดตั้งศูนย์เรียนรู้การเพิ่มประสิทธิภาพการผลิตสินค้าเกษตร (ศพก.) ในระดับชุมชนอำเภอละ ๑ ศูนย์ รวม ๘๘๒ ศูนย์ การคัดเลือกศูนย์เรียนรู้ใช้หลักการ Zoning ซึ่งมีการจำแนกพื้นที่ ที่มีความเหมาะสมมาก เหมาะสมปานกลาง เหมาะสมน้อยและไม่เหมาะสม ร่วมกับความต้องการของเกษตรกร

ภายใต้หลักคิด “เกษตรกรพัฒนาเกษตรกรด้วยกันเองจึงจะเกิดความเข้มแข็งและยั่งยืน” ดังนั้น ศพก. จึงเป็นศูนย์ของเกษตรกรและชุมชนในระดับอำเภอ มีการดำเนินงานที่สำคัญคือ ๑) การพัฒนาศักยภาพของ ศพก. ให้พร้อมที่จะปฏิบัติงานได้อย่างมีประสิทธิภาพ ๒) การให้บริการต่างๆ รวมถึงการแก้ไขปัญหาด้านการเกษตรแก่เกษตรกรและชุมชน และ ๓) การพัฒนาชีวิตความเป็นอยู่และการประกอบอาชีพของเกษตรกรตามแนวทางการพัฒนาที่เหมาะสมและสอดคล้องกับความต้องการและสถานการณ์ในพื้นที่ โดยมี ศพก. เป็นหลักในการดำเนินงานและมีศูนย์เรียนรู้หรือจุดเรียนรู้อื่นๆ ที่เป็นจุดเรียนรู้เฉพาะทาง เช่น ศูนย์จัดการศัตรูพืชชุมชน (ศจช.) ศูนย์จัดการดินปุ๋ยชุมชน (ศดปช.) ศูนย์เรียนรู้ด้านประมง ศูนย์เรียนรู้ด้านปศุสัตว์ ฯลฯ เป็นเครือข่ายในการเสริมหนุนกระบวนการเรียนรู้ให้สมบูรณ์และครอบคลุมหลายหลายสาขาทางการเกษตร และตรงกับความต้องการของเกษตรกรในชุมชน

ศูนย์ส่งเสริมและพัฒนาอาชีพการเกษตรจังหวัดอุดรดิษฐ์ (ศสพ.อุดรดิษฐ์) จึงได้จัดจุดเรียนรู้การเพาะปลูกอ้อยสะอาดและแปลงทดสอบอ้อยข้าว เพื่อเป็นแหล่งเรียนรู้ของเกษตรกรที่สนใจเพาะปลูกอ้อยในเขตจังหวัดอุดรดิษฐ์และจังหวัดสุโขทัย เพื่อเป็นการพัฒนาความรู้และเทคโนโลยีการผลิตอ้อยโรงงาน เพื่อนำความรู้ไปถ่ายทอดให้แก่เกษตรกร ให้ได้รับการพัฒนาด้านอาชีพการเกษตรตามความต้องการของจังหวัดในเขตรับผิดชอบตลอดจนเป็นพืชเศรษฐกิจของจังหวัดด้วยจึงได้กำหนด ให้ศูนย์ปฏิบัติการเป็นแหล่งเรียนรู้ที่ตอบสนองต่อความต้องการของเกษตรกร และพื้นที่ได้อย่างเหมาะสมต่อไป

๒. วัตถุประสงค์

๑. เพื่อพัฒนาจุดเรียนรู้ให้มีความพร้อมในการบริการทางวิชาการ
๒. เพื่อเป็นแหล่งเรียนรู้การเพิ่มประสิทธิภาพการเพาะปลูกอ้อย

๓. เป้าหมาย

- ๓.๑ เกษตรกรหรือประชาชนทั่วไป และผู้ที่สนใจเพาะปลูกอ้อยในพื้นที่จังหวัดอุดรดิษฐ์และจังหวัดสุโขทัย

๔. ระยะเวลาดำเนินการ

- ๔.๑ ไตรมาส ๑ ประจำปีงบประมาณ ๒๕๖๑

๕. วิธีการดำเนินงาน

- ๕.๑ ประชุมชี้แจงเจ้าหน้าที่และหน่วยงานที่เกี่ยวข้อง
- ๕.๒ จัดทำแผนการปฏิบัติงาน และแผนพัฒนาจุดเรียนรู้การปลูกอ้อย โดยวิธีเพาะข้าวชื้อตา

๕.๓ ดำเนินการจัดซื้อจัดจ้าง และจัดเตรียมวัสดุและอุปกรณ์ที่ใช้ในการปฏิบัติงาน

๕.๔ ดำเนินการพัฒนาจุดเรียนรู้ตามแผนที่กำหนด

๕.๕ สรุปและรายงานผลการดำเนินโครงการให้สำนักงานส่งเสริมและพัฒนาการเกษตรที่ ๙ จังหวัด พิษณุโลก

๖.งบประมาณดำเนินการ

ขอรับการจัดสรรงบประมาณจากศูนย์ส่งเสริมและพัฒนาอาชีพการเกษตรจังหวัดอุดรดิตถ์ จำนวน ๓๐,๐๐๐บาท (สามหมื่นบาทถ้วน)

๖.๑ ค่าใช้จ่ายในการพัฒนาจุดเรียนรู้อ้อยแปลงอ้อยสะอาด ดังนี้

ที่	รายการ	รายละเอียด	จำนวน	หน่วย	ราคา/ หน่วย	ราคารวม (บาท)
๑	กิจกรรมจุดเรียนรู้การปลูกอ้อยโดยใช้วิธีการเพาะชำข้อตา (พื้นที่ดำเนินงาน จำนวน ๑งาน)	-ค่าเช่าแลนพลาจแสงสีค่า ๗๐%	๑	ม้วน	๒,๒๐๐	๒,๒๐๐
		-ค่าปุ๋ยเคมี สูตร ๑๕-๑๕-๑๕ ขนาดบรรจุ ๕๐ กิโลกรัม	๑	กระสอบ	๘๘๐	๘๘๐
		-ค่าปุ๋ยเคมี สูตร ๒๑-๐-๐ ขนาดบรรจุ ๕๐ กิโลกรัม	๑	กระสอบ	๕๑๐	๕๑๐
		-ค่าสารเคมีกำจัดวัชพืชชนิดเผาไหม้	๑	แกลลอน	๖๔๐	๖๔๐
		-ค่าสารเคมีคุมวัชพืชชนิดผง	๖๘๑	กิโลกรัม	๓๔๐	๓๔๐
		-ค่าถาดเพาะชำ ขนาด ๒๔ หลุม	๑	ถาด	๓๐	๒๐,๔๓๐
		-ค่าป้ายข้อมูล ประกอบแปลงชุดนิทรรศการจุดเรียนรู้อ้อยประกอบด้วยเรื่องแปลงพันธุ์หลัก, แปลงพันธุ์ขยาย๑, การปลูกอ้อยชำข้อ, อ้อยสะอาด, โมเดลการผลิตฯ, พื้นที่มีการระบาดฯ อ้อยชำข้อฯ, สาเหตุการแพร่ระบาด,แมลงทางหนีบ, แตนเบียนไข่, ป้ายแปลงจุดเรียนรู้ การเพิ่มประสิทธิภาพการผลิตอ้อย	๑	ชุด	๕,๐๐๐	๕,๐๐๐
		รวม				๓๐,๐๐๐

๗.แผนปฏิบัติงาน

กิจกรรม/ขั้นตอน	เป้าหมาย หน่วยวัด	หน่วย วัด	ระยะเวลา														
			ต.ค.๖๐	พ.ย.๖๐	ธ.ค.๖๐	ม.ค.๖๑	ก.พ.๖๑	มี.ค.๖๑	เม.ย.๖๑	พ.ค.๖๑	มิ.ย.๖๑	ก.ค.๖๑	ส.ค.๖๑	ก.ย.๖๑			
๑. ประสานงานชี้แจงผู้เกี่ยวข้องในพื้นที่ทราบเป้าหมาย และขั้นตอนการดำเนินงานโครงการฯ	๒	ครั้ง	↔														
๒. กำหนดพื้นที่ที่ร่วมโครงการฯ	๒	ครั้ง	↔														
๓. จัดทำแผนการปฏิบัติงานตามโครงการ	๑	หลักสูตร	↔														
๔. ดำเนินการจัดซื้อ จัดจ้างตามโครงการ	๑	ครั้ง			↔												
๕. ดำเนินการแผน	๑	ครั้ง		↔													
๖. สรุปผลการดำเนินงาน	๕	เล่ม															↔

๘.ผลผลิต ผลลัพธ์ นวัตกรรม และผลที่คาดว่าจะได้รับ

๘.๑ **ผลผลิต(Output)** เกษตรกรมีจุดเรียนรู้ในเรื่องการเพิ่มประสิทธิภาพการปลูกอ้อย เช่นแปลงสาธิต การเพาะปลูกอ้อยสะอาด และจุดเรียนรู้การเพาะปลูกอ้อยด้วยวิธีเพาะชำข้อตา และสามารถเข้าศึกษาดูงาน ซึ่งสามารถนำมาประยุกต์ใช้ให้เหมาะสมกับของตนเอง เกษตรกรได้รับการพัฒนาทักษะและเพิ่มพูนองค์ความรู้ด้านการเพิ่มประสิทธิภาพการผลิตอ้อยโรงงาน

๘.๒ **ผลลัพธ์ (Outcome)** เกษตรกรได้มีความรู้การเพิ่มประสิทธิภาพสามารถนำมาประยุกต์ใช้ให้เหมาะสมกับของตนเอง เกษตรกรได้รับการพัฒนาทักษะและเพิ่มพูนองค์ความรู้ด้านการเพิ่มประสิทธิภาพการผลิตอ้อยโรงงาน และการใช้ท่อนพันธุ์อ้อยที่เหมาะสมการพื้นที่การเพาะปลูก การลดต้นทุนในการผลิตอ้อย

๘.๓ **นวัตกรรม (Innovation)** เกษตรกรรู้จักการจัดทำแปลงพันธุ์อ้อยสะอาดไว้ใช้เอง และสามารถปรับเปลี่ยนวิธีการเพาะปลูกแบบเดิม คือการปลูกแบบวางลำ มาเป็นการเพาะปลูกแบบเพาะชำข้อตา และลดการรื้อถอนแปลงโดยการดูแลรักษาอ้อยทดแทนการรื้อปลูกใหม่

๘.๔ **ผลที่คาดว่าจะได้รับ** เกษตรกรที่เข้ามาศึกษา ณ จุดเรียนรู้ มีความรู้ความเข้าใจในการจัดการแปลงเพื่อเพิ่มประสิทธิภาพการผลิตอ้อยโรงงานเพิ่มขึ้น สามารถลดต้นทุนในการผลิตอ้อยโรงงาน และสามารถปรับเปลี่ยนพฤติกรรมเพาะปลูกอ้อยแบบเดิม มาเป็นการเพาะปลูกอ้อยแบบใหม่ ในยุคเกษตร ๔.๐

สรุปผลการดำเนินงาน

๑.ผลจากการดำเนินงาน/ฝึกอบรม

ผลจากการดำเนินงานตามโครงการเกษตรกรรมมีจุดเรียนรู้ในเรื่องการเพิ่มประสิทธิภาพการปลูกอ้อย เช่น แปลงสาธิตการเพาะปลูกอ้อยสะอาด และจุดเรียนรู้การเพาะปลูกอ้อยด้วยวิธีเพาะชำข้อตา และสามารถเข้าศึกษาดูงาน ซึ่งสามารถนำมาประยุกต์ใช้ให้เหมาะสมกับของตนเอง เกษตรกรได้รับการพัฒนาทักษะและเพิ่มพูนองค์ความรู้ ด้านการเพิ่มประสิทธิภาพการผลิตอ้อยโรงงาน

๑.กิจกรรมจุดเรียนรู้การปลูกอ้อยโดยใช้วิธีการเพาะชำข้อตา(พื้นที่ดำเนินงานจำนวน ๑ งาน)

โดยจัดทำอาคารฝึกอบรมและจัดทำแปลงสาธิตต้นแบบชั่วคราวพร้อมนิทรรศการ จำนวน ๑ จุด



ผลที่ได้รับ

เป็นจุดเรียนรู้ด้านวิชาการ การเพิ่มประสิทธิภาพการผลิตอ้อยโรงงาน ซึ่งมีองค์ความรู้ในด้านต่างๆ ดังนี้ องค์ความรู้ด้านการผลิตแปลงพันธุ์หลักที่ได้พันธุ์อ้อยจากการเพาะเลี้ยงเนื้อเยื่อ การเพิ่มประสิทธิภาพการผลิตอ้อยโดยวิธีเพาะชำข้อตา การเลี้ยงแมลงหางหนีบเพื่อป้องกันกำจัดหนอนกออ้อย เป็นต้น

๒.กิจกรรม สร้างแปลงเรียนรู้การปลูกอ้อยโดยใช้วิธีการเพาะชำข้อตา(พื้นที่ดำเนินงานจำนวน ๑งาน)
โดยจัดทำแปลงสาธิตต้นแบบ



ผลที่ได้จากการดำเนินงาน

๑.เป็นจุดเรียนรู้และศึกษาดูงานของเกษตรกรและบุคคลทั่วไป



ผลที่ได้รับ

มีแปลงต้นแบบ การเพิ่มประสิทธิภาพการผลิตอ้อยโรงงาน โดยวิธีการเพาะชำข้อตา และสามารถเป็นจุดเรียนรู้จากแปลงจริง เพื่อเพิ่มประสิทธิภาพในการฝึกอบรม

โครงการส่งเสริมและพัฒนาอาชีพการเกษตร ปี ๒๕๖๑

กิจกรรม การพัฒนาจุดเรียนรู้ แปลงแม่พันธุ์ โรงเรือนเพาะชำ

๑. หลักการและเหตุผล

กรมส่งเสริมการเกษตรกำหนดให้ศูนย์ปฏิบัติการ สังกัดกรมส่งเสริมการเกษตร จำนวน ๕๐ ศูนย์ ประกอบด้วย ศูนย์ส่งเสริมเทคโนโลยีการเกษตร (ศูนย์เฉพาะด้าน) จำนวน ๑๔ ศูนย์ และศูนย์ส่งเสริมและพัฒนาอาชีพการเกษตร (ศูนย์สหวิชา) จำนวน ๓๖ ศูนย์ ซึ่งเป็นศูนย์ปฏิบัติการที่รับผิดชอบพื้นที่ทั่วประเทศ ปรับปรุงและพัฒนาศูนย์ให้พร้อมสนับสนุนการพัฒนาการเกษตรในพื้นที่ได้อย่างมีประสิทธิภาพ ในด้านการศึกษาทดสอบประยุกต์พัฒนาเทคโนโลยีและองค์ความรู้ภูมิปัญญาท้องถิ่นให้เหมาะสมกับศักยภาพของพื้นที่ การพัฒนาแปลงสาธิตและแปลงเรียนรู้ให้เป็นแปลงต้นแบบ และการพัฒนาผลิตภัณฑ์จากผลผลิตทางการเกษตรเพื่อเพิ่มมูลค่า ด้านการส่งเสริมและถ่ายทอดเทคโนโลยีด้านการผลิตและการจัดการผลผลิตที่เหมาะสมกับศักยภาพของพื้นที่ การเป็นศูนย์กลางในการรวบรวมการผลิต การขยาย การกระจายพันธุ์พืช และแมลงเศรษฐกิจ เพื่อใช้ในงานส่งเสริมและพัฒนาอาชีพการเกษตร ด้านการฝึกอบรมอาชีพการเกษตรแก่เจ้าหน้าที่ที่เกี่ยวข้อง เกษตรกรและประชาชนทั่วไป และด้านการบริการข้อมูล ข่าวสารวิชาการด้านการเกษตร และสนับสนุนปัจจัยการผลิตที่จำเป็น รวมทั้งให้บริการทางการเกษตรอื่นๆ ตามศักยภาพของศูนย์

ศูนย์ปฏิบัติการจะสนับสนุนและเชื่อมโยงการปฏิบัติงานกับสำนักงานเกษตรจังหวัดและสำนักงานเกษตรอำเภออย่างมีประสิทธิภาพ โดยเฉพาะนโยบายการส่งเสริมการเกษตรตามแนวปรัชญาเศรษฐกิจพอเพียง เกษตรกรมั่งคั่ง และพัฒนาให้เกษตรกรเป็น Smart Farmer เพื่อสร้างความมั่นคงในอาชีพและเป็นพื้นฐานในการดำรงชีวิตของเกษตรกร

การขยายพันธุ์พืช เกิดจากการคัดเลือกพันธุ์ และพัฒนาพืชพันธุ์ดีให้มีลักษณะตามต้องการ เพื่อให้มีการดำรงพันธุ์ที่ดีไว้ จึงต้องทำการขยายพันธุ์ เพื่อเพิ่มจำนวนต้นพืชให้มีปริมาณมากเพียงพอกับความต้องการ การขยายพันธุ์พืชจึงเป็นหัวใจสำคัญทางการเกษตรที่ผู้เกี่ยวข้องในวงการเกษตรต้องทราบ และเรียนรู้วิธีการขยายพันธุ์พืชจนเกิดความชำนาญซึ่งเป็นทั้งศาสตร์และศิลป์จึงสามารถนำไปปรับใช้ให้เกิดประโยชน์ต่อการเกษตรในด้านต่างๆ เพื่อให้พืชดำรงสายพันธุ์นั้นไว้แก่รักษาพันธุ์พืชไม่ให้สูญพันธุ์และรักษาสายพันธุ์ดีเพื่อใช้ในการเพิ่มปริมาณผลผลิตทางการเกษตร

๒. วัตถุประสงค์

๑. โรงเรือนเพาะชำในศูนย์ปฏิบัติการได้รับการปรับปรุงพัฒนา
๒. โรงเรือนเพาะชำสามารถผลิตพันธุ์ไม้เพื่อสนับสนุนและเชื่อมโยงการปฏิบัติงานกับสำนักงานเกษตรจังหวัดในพื้นที่รับผิดชอบ

๓. เป้าหมาย/สถานที่ดำเนินการ

ผลิตพืชผักสวนครัว ๑๐,๐๐๐ ต้น/ปี

โรงเรือนเพาะชำ ศูนย์ส่งเสริมและพัฒนาอาชีพการเกษตรจังหวัดอุดรดิตถ์

๔. ระยะเวลาดำเนินการ

ตุลาคม ๒๕๖๐ – กันยายน ๒๕๖๑

๕. กิจกรรมและวิธีดำเนินการ

๕.๑ ผลิตกล้าพันธุ์พืชผัก

๕.๒ ผลิตกล้าพันธุ์ไม้ผลเศรษฐกิจ

๖. งบประมาณ ๑๐,๐๐๐ บาท

๗. แผนปฏิบัติงาน

กิจกรรม/ขั้นตอน	แผนปฏิบัติงาน											
	ปี ๒๕๖๐			ปี ๒๕๖๑								
	ต.๖๐	พ.๖๐	ธ.๖๐	ม.๖๑	กพ.๖๑	มี.๖๑	เม.๖๑	พ.๖๑	มิ.๖๑	กค.๖๑	สค.๖๑	กย.๖๑
๑.เตรียมดินเพาะกล้า	←											→
๒.เพาะกล้าพันธุ์พืชผัก	←											→
๓.ขยายพันธุ์ไม้ผล	←											→
๔.สนับสนุนกล้าพันธุ์พืชแก่อำเภอในพื้นที่รับผิดชอบ	←											→

๘. ผลผลิต ผลลัพธ์

- ผลผลิต (output)

๘.๑ โรงเรือนเพาะชำในศูนย์ได้รับการปรับปรุงพัฒนา

๘.๒ โรงเรือนเพาะชำสามารถผลิตพันธุ์ไม้เพื่อสนับสนุนและเชื่อมโยงการปฏิบัติงานกับสำนักงานเกษตร

จังหวัดในพื้นที่รับผิดชอบ

- ผลลัพธ์ (outcome)

๑. โรงเรือนเพาะชำมีกล้าพันธุ์พืชผักและไม้ผลบริการเกษตรกร

๒. คนงานเกษตรของศูนย์มีความรู้ความสามารถในการขยายพันธุ์พืช

สรุปผลการดำเนินงาน



-สนับสนุนกล้าพันธุ์พืชผักให้เกษตรกรทั่วไปและสำนักงานเกษตรอำเภอในพื้นที่
ประจำปีงบประมาณ ๒๕๖๑ ดังนี้

๑.มะละกอ	๓,๐๐๐	ต้น
๒.พริก	๒,๕๐๐	ต้น
๓.มะเขือ	๒,๕๐๐	ต้น
๔.มะรุม	๘๐๐	ต้น
๕.ถั่วพู	๗๕๐	ต้น
๖.มะนาว	๑๕๐	ต้น
๗.มะม่วง	๑๐๐	ต้น
๘.มะขาม	๒๐๐	ต้น
๙.จิงจูฉ่าย	๒๐๐	ต้น
รวม	๑๐,๐๐๐	ต้น

-สนับสนุนกล้าพันธุ์พืชผัก ในการออกหน่วยบำบัดทุกข์บำรุงสุขสร้างรอยยิ้มให้ประชาชนจังหวัดอุดรดิตถ์



โครงการส่งเสริมและพัฒนาอาชีพการเกษตร ปี ๒๕๖๑

กิจกรรม การพัฒนาจุดเรียนรู้สารชีวภัณฑ์

๑. หลักการและเหตุผล

ศูนย์ส่งเสริมและพัฒนาอาชีพการเกษตรจังหวัดอุดรดิตรดิต์ กำหนดให้ปรับปรุงและพัฒนาศูนย์ให้พร้อมสนับสนุนการพัฒนาการเกษตรในพื้นที่ได้อย่างมีประสิทธิภาพ ในด้านการศึกษาทดสอบประยุกต์พัฒนาเทคโนโลยีและองค์ความรู้ภูมิปัญญาท้องถิ่นให้เหมาะสมกับศักยภาพของพื้นที่ การพัฒนาแปลงสาธิตและแปลงเรียนรู้ให้เป็นแปลงต้นแบบ และการพัฒนาผลิตภัณฑ์จากผลผลิตทางการเกษตรเพื่อเพิ่มมูลค่า ด้านการส่งเสริมและถ่ายทอดเทคโนโลยีด้านการผลิตและการจัดการผลผลิตที่เหมาะสมกับศักยภาพของพื้นที่ การเป็นศูนย์กลางในการรวบรวมการผลิต การขยาย การกระจายพันธุ์พืช และแมลงเศรษฐกิจ เพื่อใช้ในงานส่งเสริมและพัฒนาอาชีพการเกษตร ด้านการฝึกอบรมอาชีพการเกษตรแก่เจ้าหน้าที่ที่เกี่ยวข้อง เกษตรกรและประชาชนทั่วไป และด้านการบริการข้อมูลข่าวสารวิชาการด้านการเกษตร และสนับสนุนปัจจัยการผลิตที่จำเป็น รวมทั้งให้บริการทางการเกษตรอื่นๆ ตามศักยภาพของศูนย์ส่งเสริมและพัฒนาอาชีพการเกษตรจังหวัดอุดรดิตรดิต์จึงปรับปรุงรายละเอียดการพัฒนาแปลงเรียนรู้ จุดเรียนรู้ แปลงแม่พันธุ์ โรงเรือนเพาะชำ แปลงทดสอบ และอื่นๆ ตามความเหมาะสม

๒. วัตถุประสงค์

๒.๑ จุดเรียนรู้ด้านการอารักขาพืชในศูนย์ปฏิบัติการได้รับการปรับปรุงพัฒนาและศึกษาดูงานได้

๒.๒ เพื่อพัฒนาและส่งเสริมอาชีพการเกษตรให้แก่เกษตรกร เกษตรกรเครือข่าย และประชาชนทั่วไป

๒.๓ สนับสนุนสารชีวภัณฑ์และน้ำหมักชีวภาพให้แก่เกษตรกร เกษตรกรเครือข่าย และประชาชนทั่วไป

๓. เป้าหมาย/สถานที่ดำเนินการ (บริเวณศูนย์หลักหรือศูนย์ย่อย)

จุดเรียนรู้ด้านการอารักขาพืชศูนย์ส่งเสริมและพัฒนาอาชีพการเกษตร จังหวัดอุดรดิตรดิต์

๔. ระยะเวลาดำเนินการ

ตุลาคม พ.ศ. ๒๕๖๐ – มิถุนายน พ.ศ. ๒๕๖๑

๕. วิธีการดำเนินการ

๕.๑) การพัฒนาแปลงเรียนรู้ จุดเรียนรู้ แปลงแม่พันธุ์ โรงเรือนเพาะชำ แปลงทดสอบ และอื่นๆ

๕.๑.๑) พัฒนาแปลงเรียนรู้ จุดเรียนรู้

- พัฒนาศูนย์ปฏิบัติการให้เป็นแหล่งเรียนรู้ และจัดให้มีการเรียนรู้ในศูนย์ปฏิบัติการ

- สาธิตการปลูกพืชโดยใช้สารชีวภัณฑ์และน้ำหมักชีวภาพ

๖. งบประมาณ ๑๐,๐๐๐ บาท

๗. แผนปฏิบัติงาน

กิจกรรม/ขั้นตอน	แผนปฏิบัติงาน												
	ปี ๒๕๖๐			ปี ๒๕๖๑									
	ต.๖๐	พ.๖๐	ธ.๖๐	ม.๖๑	ก.๖๑	มี.๖๑	เม.๖๑	พ.๖๑	มิ.๖๑	ก.๖๑	ส.๖๑	ก.๖๑	
๑. ทำป้ายไวนิล	←	→											
๒. เอกสารแผ่นพับ	←	→											
๓. ทำแปลงสมุนไพร	←								→				
๔. ผลิตน้ำหมักชีวภาพ	←								→				
๕. ผลิตสารชีวภัณฑ์	←								→				
๖. ทดสอบการใช้สารชีวภัณฑ์และน้ำหมักชีวภาพ	←								→				

๘. ผลผลิต ผลลัพธ์ นวัตกรรม และผลที่คาดว่าจะได้รับ

- ผลผลิต (output)

- ๒.๑ จุดเรียนรู้ด้านการอารักขาพืชในศูนย์ปฏิบัติการได้รับการปรับปรุงพัฒนาและศึกษาดูงานได้
- ๒.๒ เพื่อพัฒนาและส่งเสริมอาชีพการเกษตรให้แก่เกษตรกร เกษตรกรเครือข่าย และประชาชนทั่วไป
- ๒.๓ สนับสนุนสารชีวภัณฑ์และน้ำหมักชีวภาพให้แก่เกษตรกร เกษตรกรเครือข่าย และประชาชนทั่วไป

- ผลลัพธ์ (outcome)

- ๒.๑ จุดเรียนรู้ด้านการอารักขาพืชในศูนย์ปฏิบัติการได้รับการปรับปรุงพัฒนาและศึกษาดูงานได้
- ๒.๒ เพื่อพัฒนาและส่งเสริมอาชีพการเกษตรให้แก่เกษตรกร เกษตรกรเครือข่าย และประชาชนทั่วไป
- ๒.๓ สนับสนุนสารชีวภัณฑ์และน้ำหมักชีวภาพให้แก่เกษตรกร เกษตรกรเครือข่าย และประชาชนทั่วไป

สรุปผลการดำเนินงาน

-ผลจากการประชุม

1. ทำป้ายไวนิล



2. เอกสารแผ่นพับ



3. ทำแปลงสมุนไพร



4. ผลิตน้ำหมักชีวภาพ และปุ๋ยคอก ปุ๋ยหมัก



5. ผลิตสารชีวภัณฑ์



6. ทดสอบการใช้สารชีวภัณฑ์และน้ำหมักชีวภาพ



-ผลจากการติดตาม



กล้าสมุนไพรมัน สนับสนุนเกษตรกรนำไปปลูก



-ผลจากการนำเอาความรู้ไปใช้



โครงการศูนย์ศึกษาการพัฒนา
อันเนื่องมาจากพระราชดำริ
ปีงบประมาณ ๒๕๖๑

โครงการศูนย์ศึกษาการพัฒนาอันเนื่องมาจากพระราชดำริ (แปลงเรียนรู้การเกษตรในศูนย์ส่งเสริมและพัฒนาอาชีพการเกษตร จังหวัดอุดรธานี)

๑. หลักการและเหตุผล

โครงการอันเนื่องมาจากพระราชดำริ เป็นโครงการที่พระบาทสมเด็จพระเจ้าอยู่หัว และพระบรมวงศานุวงศ์ ได้ทรงเล็งเห็นสภาพความเป็นอยู่ที่ยากจนของราษฎร ปัญหาความเสื่อมโทรมของแหล่งน้ำที่ดินทำกิน ขาดความรู้ในการแก้ไขปัญหาเฉพาะหน้า จึงทรงมีพระราชดำริให้ดำเนินการพัฒนาด้านต่างๆ อาทิ ด้านพัฒนาแหล่งน้ำ ด้านสิ่งแวดล้อม ด้านการเกษตร ด้านส่งเสริมอาชีพ ด้านสวัสดิการและสังคม ด้านสาธารณสุข เป็นต้น พร้อมทั้งได้พระราชทานแนวทางดำเนินงานให้หน่วยงานต่างๆ นำไปวางแผนปฏิบัติงาน ให้ความช่วยเหลือแก้ไขปัญหาให้กับราษฎรผู้ประสบความทุกข์ยาก ด้อยโอกาสและยากจนตามภูมิภาคต่างๆ ทั้งประเทศ โดยเน้นให้ผลการดำเนินงานตกถึงมือราษฎรโดยตรงเป็นเบื้องต้น ให้สามารถพึ่งพาตนเองได้อย่าง “พออยู่ พอกิน” และขณะเดียวกันก็เป็นปูพื้นฐานไว้สำหรับ “ความกินดี อยู่ดี ในอนาคต” ด้วย ดังนั้น โครงการอันเนื่องมาจากพระราชดำริ จึงเป็นโครงการที่มุ่งพัฒนารัฐบาลผู้ยากไร้ให้มีฐานะความเป็นอยู่ที่ดีขึ้น โดยเฉพาะประชาชนในชนบทที่ห่างไกล ทุรกันดาร และยากจนอย่างแท้จริง โดยมีหลักการสำคัญคือการแก้ไขปัญหาเฉพาะหน้าเป็นขั้นตอนตามลำดับความจำเป็น ประหยัดการพึ่งตนเอง ส่งเสริมความรู้และเทคนิควิชาการสมัยใหม่ที่เหมาะสมรวมทั้งส่งเสริมการอนุรักษ์ทรัพยากรธรรมชาติและปรับปรุง คุณภาพสิ่งแวดล้อม นอกจากนี้ยังมุ่งเน้นการสร้างกระบวนการเรียนรู้ เพื่อให้ชุมชนสามารถวิเคราะห์ปัญหาและความต้องการของชุมชนสามารถวางแผนการผลิตที่สอดคล้องกับศักยภาพของพื้นที่ และความพร้อมของเกษตรกรได้ด้วยตนเองโดยใช้กระบวนการแบบมีส่วนร่วมของเกษตรกร

กรมส่งเสริมการเกษตรเป็นหน่วยงานหนึ่งที่ร่วมสนองการดำเนินงานโครงการอันเนื่องมาจากพระราชดำริ โดยเข้าไปส่งเสริมและพัฒนาอาชีพด้านการเกษตรแก่เกษตรกรในพื้นที่โครงการอันเนื่องมาจากพระราชดำริ ให้ความเข้มแข็ง สามารถพึ่งพาตนเองได้และมีคุณภาพชีวิตที่ดี

๒. วัตถุประสงค์

- ๒.๑ เพื่อขยายผลองค์ความรู้ตามแนวพระราชดำริ และเป็นปรัชญาของเศรษฐกิจพอเพียง
- ๒.๒ เพื่อเป็นแหล่งท่องเที่ยวการเกษตรตามแนวเศรษฐกิจพอเพียง

๓. เป้าหมาย/สถานที่ดำเนินงาน

เป้าหมาย จำนวน ๑ ศูนย์ สถานที่ดำเนินการศูนย์ส่งเสริมและพัฒนาอาชีพการเกษตร ตำบลป่าเช่า อำเภอเมือง จังหวัดอุดรธานี

๔. งบประมาณดำเนินการ

ได้รับงบประมาณ ๑๐,๐๐๐ (หนึ่งหมื่นบาทถ้วน) จากงบดำเนินงานผลผลิตเกษตรกรได้รับการส่งเสริมและพัฒนาศักยภาพ กิจกรรมหลักสนับสนุนโครงการอันเนื่องมาจากพระราชดำริ เพื่อเป็นค่าใช้จ่ายในการดำเนินการโครงการศูนย์ศึกษาการพัฒนาอันเนื่องมาจากพระราชดำริ

๕. ผลผลิตผลลัพธ์และตัวชี้วัด

๕.๑ ผลผลิต

๑. เกษตรกรที่ได้มาศึกษาดูงานสามารถนำไปปฏิบัติได้
๒. เกิดจุดเรียนรู้และแบบในการทำการเกษตรอันเนื่องมาจากพระราชดำริ
๓. เป็นแหล่งท่องเที่ยวการเกษตรตามแนวเศรษฐกิจพอเพียง

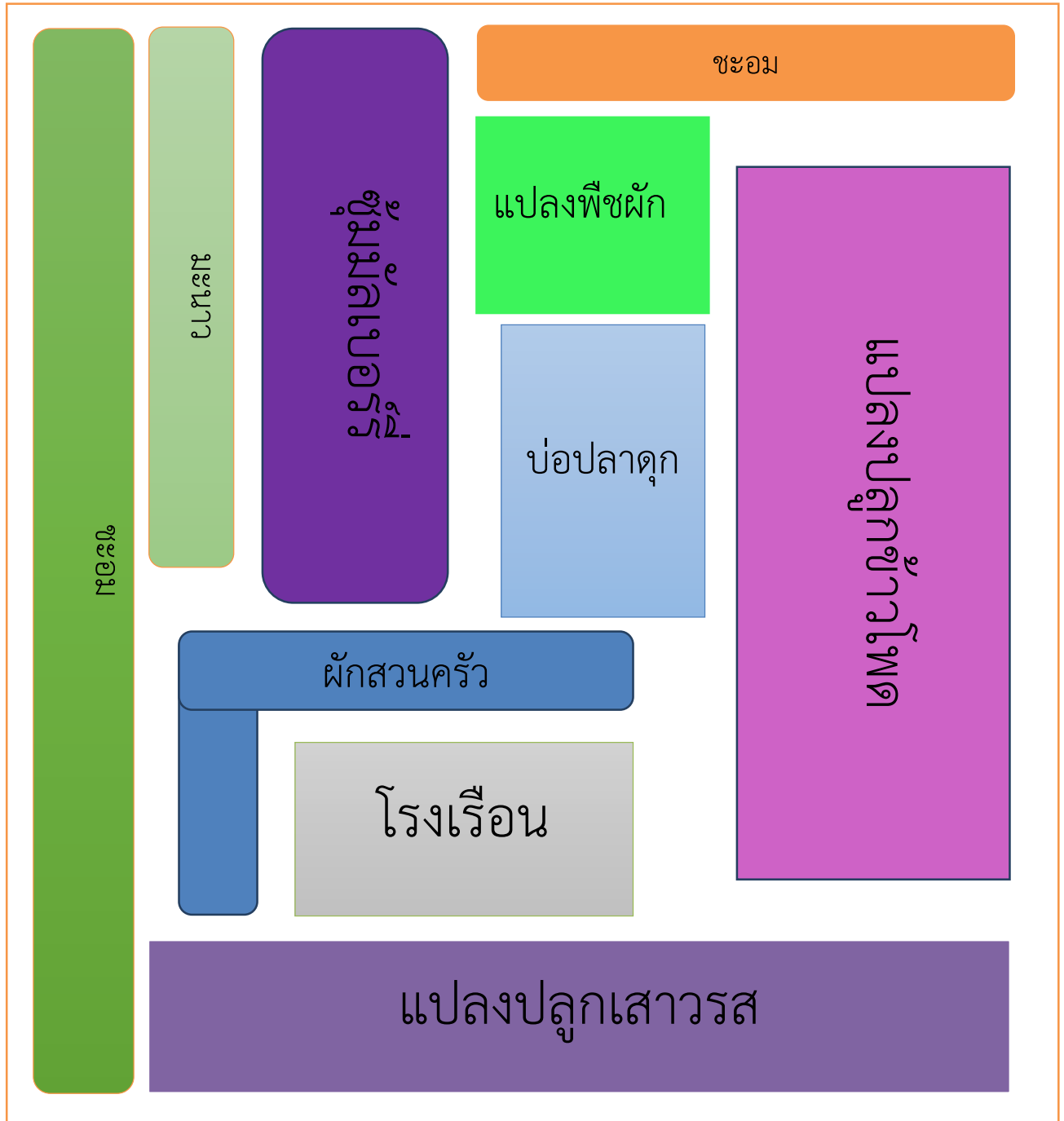
๕.๒ ผลลัพธ์

เกษตรกรได้รับการถ่ายทอดความรู้หลักพัฒนาอาชีพสามารถนำความรู้ที่ได้รับไปใช้ในการประกอบอาชีพด้านการเกษตรของตนเองสามารถลดต้นทุนและเพิ่มมูลค่าทางด้านการเกษตรได้

๖. แผนการปฏิบัติงาน

ที่	กิจกรรม/ขั้นตอน	แผนปฏิบัติงาน												
		๒๕๖๐			๒๕๖๑									
		ต.ค	พ.ย	ธ.ค	ม.ค	ก.พ	มี.ค	เม.ย	พ.ค	มิ.ย	ก.ค	ส.ค	ก.ย	
๑	ประชุมชี้แจง ผู้เกี่ยวข้อง		↔											
๒	จัดหาวัสดุอุปกรณ์ และวัสดุอื่นๆ			↔										
๓	จัดทำศูนย์ศึกษาอัน เนื่องมาจากพระราชดำริ				←									→
๔	สรุปผลการดำเนินงาน													↔

แผนผังแปลงเศรษฐกิจพอเพียง



กิจกรรมและขั้นตอนการดำเนินงาน
(แปลงเรียนรู้การเกษตรในศูนย์ส่งเสริมและพัฒนาอาชีพการเกษตร จังหวัดอุดรดิตถ์)

ที่	กิจกรรมขั้นตอนการดำเนินงาน	ระยะเวลาดำเนินงาน											ผลผลิต	หมายเหตุ		
		ต.ค.	พ.ย.	ธ.ค.	ม.ค.	ก.พ.	มี.ค.	เม.ย.	พ.ค.	มิ.ย.	ก.ค.	ส.ค.			ก.ย.	
๑	การเตรียมแปลง															
	๑.๑ปรับพื้นที่			↔												
	๑.๒การเตรียมข้อมูล บ่อและปุ๋ยพลาสติก				↔											
	๑.๓การสร้างโรงเรือน				↔	↔	↔	↔	↔							ซ่อมแซม
๒	การปลูกพืชหลักและอื่นๆ															
	๒.๑การปลูกมะนาว						↔	↔	↔	↔	↔	↔	↔	↔	↔	ดูแลรักษา
	๒.๒การปลูกชะอม							↔	↔	↔	↔	↔	↔	↔	↔	ดูแลรักษา
	๒.๓มะขาม							↔	↔	↔	↔	↔	↔	↔	↔	ดูแลรักษา
	๒.๔การปลูกตะไคร้/กระเพา/โหระพาอื่นๆ							↔	↔	↔	↔	↔	↔	↔	↔	ดูแลรักษา
	๒.๕การปลูกเสาวรส							↔	↔	↔	↔	↔	↔	↔	↔	ดูแลรักษา
	๒.๖การปลูกหม่อน(มัลเบอร์รี่)							↔	↔	↔	↔	↔	↔	↔	↔	ดูแลรักษา
	๒.๗การปลูกข้าวโพดหวาน										↔	↔	↔	↔	↔	
	๒.๘การเก็บผลผลิต													↔	↔	
๓	การเลี้ยงปลาในบ่อพลาสติก															
	๓.๑การปล่อยปลาลูก								↔	↔						
	๓.๒การเลี้ยงดูแล								↔	↔	↔	↔	↔	↔	↔	
	๓.๓การเก็บผลผลิต													↔	↔	
๔	การผลิตจุลินทรีย์															
	๔.๑ผลิตจุลินทรีย์หน่อกล้วย								↔	↔						๑ ครั้ง

หมายเหตุ: ผลผลิตทุกอย่างทยอยเก็บบริโภคภายในศูนย์ฯ

โครงการพัฒนาคุณภาพสินค้า
เกษตรสู่มาตรฐาน
ปีงบประมาณ ๒๕๖๑

โครงการพัฒนาคุณภาพสินค้าเกษตรสู่มาตรฐาน

๑. หลักการและเหตุผล

มาตรฐานสินค้าเกษตร GAP ถือเป็นแนวทางในการทำการเกษตร เพื่อให้ได้ผลผลิตที่มีคุณภาพดีตรงตามมาตรฐานที่กำหนด ได้ผลผลิตสูงคุ้มค่าการลงทุนและมีกระบวนการผลิตที่ปลอดภัยต่อเกษตรกรและผู้บริโภค มีการใช้ทรัพยากรที่เกิดประโยชน์สูงสุด เกิดความยั่งยืนทางการเกษตรและไม่ทำให้เกิดมลพิษต่อสิ่งแวดล้อม โดยหลักการนี้ได้รับการกำหนดโดยองค์การอาหารและเกษตรแห่งสหประชาชาติ (FAO) ด้วยบทบาทและภารกิจของศูนย์ปฏิบัติการซึ่งมุ่งเน้นการทำงานเชิงพื้นที่ตามนโยบายของกรมส่งเสริมการเกษตร โดยการถ่ายทอดความรู้ ส่งเสริมและพัฒนาเกษตรกรให้สามารถประกอบอาชีพได้อย่างมีประสิทธิภาพ จึงได้มีแนวทางในการพัฒนาระบบการผลิตของเกษตรกรให้เข้าสู่มาตรฐานของสินค้าเกษตร

ในปัจจุบันอาชีพการเลี้ยงแมลงเศรษฐกิจ ได้แก่ ผึ้งและจิ้งหรีด นับว่าเป็นอาชีพที่สำคัญและมีเกษตรกรจำนวนมาก ตลาดสินค้ามีทั้งในประเทศและต่างประเทศ โดยในระบบการเลี้ยงและการผลิตนั้นถือว่ามีความปลอดภัยในด้านของคุณภาพสินค้าค่อนข้างสูง เนื่องจากว่าแมลงทั้ง ๒ ชนิด มีขนาดเล็กและอ่อนไหวต่อสารเคมี ทำให้กระบวนการเลี้ยงจึงค่อนข้างที่จะปลอดภัย แต่กระแสนักบริโภคสินค้าเกษตรในปัจจุบันนั้นกลุ่มผู้ประกอบการที่รับซื้อผลผลิต รวมไปถึงผู้บริโภคมีการตื่นตัวและคำนึงถึงความปลอดภัยของผลผลิตที่มากขึ้นจึงจำเป็นอย่างยิ่งที่การผลิตนั้นจะต้องมีมาตรฐานการรับรอง เพื่อเป็นตัวชี้วัดคุณภาพที่เป็นสากลและเป็นที่ยอมรับได้ในทุกระดับ

๒. วัตถุประสงค์

๑. เพื่ออบรมให้ความรู้เกษตรกรสู่การผลิตสินค้าเกษตรตามระบบมาตรฐาน GAP
๒. เพื่อส่งเสริมและพัฒนาเกษตรกรให้มีระบบการผลิตตามมาตรฐานและได้รับรองมาตรฐาน GAP

๓. กลุ่มเป้าหมาย

๑. เกษตรกรสมาชิกแปลงใหญ่ผึ้ง อำเภอเมือง จังหวัดอุดรดิตถ์ จำนวน ๓๐ ราย
๒. เกษตรกรสมาชิกแปลงใหญ่จิ้งหรีด อำเภอสามง่าม จังหวัดพิจิตร จำนวน ๖๐ ราย
๓. เจ้าหน้าที่ศูนย์ส่งเสริมและพัฒนาอาชีพการเกษตรจังหวัดอุดรดิตถ์

๔. สถานที่ดำเนินการ

จังหวัดอุดรดิตถ์ และจังหวัดพิจิตร

๕. ระยะเวลาดำเนินงาน

เดือนตุลาคม ๒๕๖๐-เดือนกันยายน ๒๕๖๑

๖. วิธีดำเนินการ

๑. วิเคราะห์กลุ่มเป้าหมาย/วางแผนการดำเนินงาน
๒. จัดทำหลักสูตร
๓. เขียนโครงการ/ขออนุมัติ
๔. จัดเตรียมวัสดุอุปกรณ์
๕. สนับสนุนการพัฒนาผลิตผลสินค้าเกษตร GAP เบื้องต้น

สรุปผลการดำเนินงาน

ผลจากการติดตาม

หลังจากผ่านการอบรมความรู้ด้านมาตรฐาน GAP แล้ว เกษตรกรมีความรู้และความเข้าใจ ในการปฏิบัติให้ถูกต้องตามหลักเกณฑ์ที่ได้รับไว้ เพื่อคุณภาพของผลผลิต และการปฏิบัติที่มีประสิทธิภาพ เกษตรกรที่มีความพร้อม ได้มีการปรับปรุงระบบฟาร์ม และยื่นขอตรวจรับรองมาตรฐาน เพื่อใช้ในการรับประกันคุณภาพผลผลิต โดยผ่านการตรวจประเมินเอกสารและระบบฟาร์มเบื้องต้นก่อนจากเจ้าหน้าที่ของศูนย์ส่งเสริมและพัฒนาอาชีพการเกษตรจังหวัดอุดรดิตถ์ แล้วจึงส่งต่อไปให้กับสำนักงานปศุสัตว์จังหวัดอุดรดิตถ์ เพื่อทำการตรวจและออกใบรับรองมาตรฐานฟาร์มต่อไป โดยสรุปผลการรับรองมาตรฐาน GAP ฟาร์มได้ดังนี้

ชนิดฟาร์ม	จำนวนผู้ประสงค์ขอรับรองมาตรฐาน GAP (ราย)	การตรวจประเมินแปลงเบื้องต้น (ราย)	ผ่านการรับรองมาตรฐาน GAP โดยสำนักงานปศุสัตว์ (ราย)
ฟาร์มผึ้ง	๖๘	๖๘	๖๘
ฟาร์มจิ้งหรีด	-	-	-

ในส่วนของมาตรฐานฟาร์มจิ้งหรีดนั้น จะเป็นการเตรียมความพร้อมการขอรับรองมาตรฐานฟาร์ม เนื่องจากในระหว่างที่ดำเนินกิจกรรมโครงการ อยู่ในช่วงที่หน่วยงานที่เกี่ยวข้อง ได้แก่ กรมปศุสัตว์ และสำนักงานมาตรฐานสินค้าเกษตรและอาหารแห่งชาติ (มกอช) ซึ่งเป็นหน่วยงานหลักด้านมาตรฐาน GAP ฟาร์มจิ้งหรีด กำลังอยู่ในระหว่างสรุปข้อกำหนดและหลักเกณฑ์การตรวจประเมินและรับรองฟาร์ม เกษตรกรจึงยังไม่มีมีการปรับปรุงระบบฟาร์ม แต่ผ่านการอบรมทำความเข้าใจพื้นฐานเกี่ยวกับเรื่องของมาตรฐานฟาร์ม และข้อปฏิบัติเบื้องต้น

ผลจากการนำเอาความรู้ไปใช้

เกษตรกรที่ผ่านการรับรองมาตรฐาน GAP ได้รับการสนับสนุน เพื่อเพิ่มมูลค่าของผลผลิตที่ได้รับรองมาตรฐาน โดยการส่งเสริมการจำหน่ายผลผลิตในรูปแบบที่มีการพัฒนาด้านบรรจุภัณฑ์ ซึ่งมีรายละเอียดข้อมูลของสินค้า สร้างความเชื่อมั่นให้ผู้บริโภค และยกระดับราคาสินค้า เป็นการเพิ่มช่องทางการตลาด และกลุ่มผู้บริโภคที่เน้นด้านคุณภาพ ทำให้เกษตรกรเกิดแนวทางในการพัฒนาตนเอง และพัฒนากลุ่ม

ซึ่งผลผลิตของเกษตรกรที่ได้รับรองมาตรฐาน GAP ได้มีการเพิ่มมูลค่าโดยการพัฒนาบรรจุภัณฑ์ จากปกติ น้ำผึ้งราคาขาย ๑๐๐-๑๔๐ บาท/กิโลกรัม เมื่อบรรจุในขวดและติดฉลากที่มีมาตรฐานรับรอง สามารถจำหน่ายได้ในราคา ๒๐๐ บาท/ขวด (น้ำหนักเฉลี่ย ๑-๑.๑ กิโลกรัม/ขวด)

ชนิดสินค้า	รูปแบบสินค้า	ขนาด/ปริมาตร	จำนวน	ราคาจำหน่าย
น้ำผึ้ง	บรรจุขวด พร้อมติดฉลาก	๗๕๐ มล.	๓๐๐ ขวด	๒๐๐ บาท

มีการพัฒนาเกษตรกรที่มีความเข้าใจ และสามารถถ่ายทอดและให้คำแนะนำเกษตรกรได้ เพื่อการเข้าถึงข้อมูลและความรู้แก่เกษตรกรในพื้นที่ที่ไม่สะดวกในการมาติดต่อเจ้าหน้าที่ และเป็นการสร้างต้นแบบของการนำความรู้ไปปฏิบัติใช้ ให้เกษตรกรรายอื่นสามารถศึกษาและปฏิบัติตามได้อย่างถูกต้องและเหมาะสม โดยการสร้างเกษตรกรGAP อาสา

ลำดับ ที่	ชื่อ-นามสกุล	บ้านเลขที่	หมู่ ที่	ตำบล	อำเภอ	จังหวัด
๑	นายชะอ้อน นิมพริก	๑๔๑	๑	บ้านดำนนาขาม	เมือง	อุตรดิตถ์
๒	นายสืบชัย น้อยท่าช้าง	๕๙	๕	ป่าคาย	ทองแสนขัน	อุตรดิตถ์
๓	นายวันชัย พิมพ์สันต์	๑๓๓/๑	๖	จี้วาม	เมือง	อุตรดิตถ์
๔	นายสุชิน อินทรชิต	๑๑๙	๗	คิ่งตะเภา	เมือง	อุตรดิตถ์
๕	นายบุญยงค์ ยารธรรม	๑๖๖	๑	บ้านดำนนาขาม	เมือง	อุตรดิตถ์

การจัดอบรมให้แก่เกษตรกรและบุคคลทั่วไปที่สนใจ



การให้คำแนะนำ ตรวจสอบเบื้องต้น และติดตามการตรวจประเมินมาตรฐาน GAP



การพัฒนาผลผลิตมาตรฐาน GAP และเกษตรกร GAP อาสา



**โครงการศูนย์เรียนรู้การเพิ่ม
ประสิทธิภาพการผลิตสินค้าเกษตร
ปีงบประมาณ ๒๕๖๑**

โครงการศูนย์เรียนรู้การเพิ่มประสิทธิภาพการผลิตสินค้าเกษตร กิจกรรม อบรมเกษตรกรผู้ทำแปลงพันธุ์ขยาย

๑. หลักการและเหตุผล

อ้อยโรงงานเป็นพืชเศรษฐกิจที่สำคัญของประเทศไทย โดยที่ประเทศไทยมีการส่งออกน้ำตาลเป็นอันดับสองของโลกรองจากประเทศบราซิลในปี ๒๕๕๘/๒๕๕๙ มีพื้นที่ปลูกอ้อยทั้งประเทศรวม ๑๐.๙๔ ล้านไร่ ให้ผลผลิตรวม ๙๔.๐๕ ล้านตัน (ที่มา : สำนักงานคณะกรรมการอ้อยและน้ำตาลทราย) แต่เนื่องจากยังมีความต้องการผลผลิตอ้อยเพิ่มขึ้นเพื่อให้เพียงพอกับความต้องการใช้ในภาคอุตสาหกรรมน้ำตาลซึ่งปริมาณความต้องการอ้อยโรงงานอยู่ที่ ๑๕๐ ล้านตัน (ที่มา : สมาคมโรงงานน้ำตาลไทย) แสดงให้เห็นว่าปริมาณผลผลิตอ้อยยังขาดอีก ๕๕.๙๕ ล้านตัน จากความต้องการผลผลิตอ้อยเพื่อรองรับอุตสาหกรรมน้ำตาล จึงมีการขยายฐานกำลังการผลิตโดยการเพิ่มพื้นที่ปลูกอ้อยเพิ่มขึ้น แต่ผลผลิตที่ได้ต่อหน่วยพื้นที่กลับมีแนวโน้มลดลง เกิดจากสาเหตุต่างๆ ได้แก่ การขาดแคลนพันธุ์ดีและสะอาด จึงมีการขนย้ายท่อนพันธุ์อ้อยซึ่งส่วนใหญ่เป็นท่อนพันธุ์ที่มีเชื้อสาเหตุโรคใบขาวแฝงอยู่เข้ามาในพื้นที่ ทำให้โรคแพร่กระจายไปยังแหล่งต่างๆที่มีการปลูกอ้อย ส่งผลให้ผลผลิตอ้อยลดลงอย่างน้อยร้อยละ ๓๐ ถึงไม่สามารถเก็บผลผลิตได้ เกษตรกรมีโอกาสเข้าถึงเทคโนโลยีการผลิตใหม่ๆ ที่สามารถเพิ่มประสิทธิภาพและลดต้นทุนการผลิตอ้อยได้ไม่ทั่วถึง ดังนั้น จึงจำเป็นต้องเพิ่มศักยภาพให้เจ้าหน้าที่ในพื้นที่ที่เป็นแหล่งผลิตอ้อยที่สำคัญ ให้มีความรู้ความสามารถ พร้อมเป็นที่ปรึกษาให้คำแนะนำแก่เกษตรกรในการเพิ่มประสิทธิภาพอ้อยได้อย่างถูกต้องและเหมาะสม อบรมถ่ายทอดความรู้แก่เกษตรกรโดยใช้กระบวนการมีส่วนร่วม เพื่อให้เกษตรกรได้รับการพัฒนาความรู้และสามารถนำไปปรับปรุงกระบวนการผลิตเพื่อเพิ่มประสิทธิภาพและลดต้นทุนการผลิตอ้อยให้มีผลผลิตเพียงพอรองรับความต้องการในอุตสาหกรรมอ้อยและน้ำตาลทราย รวมทั้งส่งเสริมให้เกษตรกรมีแหล่งผลิตขยายและกระจายอ้อยพันธุ์ดีและสะอาดหมุนเวียนใช้ในชุมชนอย่างเป็นระบบและยั่งยืน

ศูนย์ส่งเสริมและพัฒนาอาชีพการเกษตรจังหวัดอุดรดิตถ์ (ศสพ.อุดรดิตถ์) จึงได้จัดทำโครงการส่งเสริมการจัดทำแปลงพันธุ์อ้อยสะอาดขึ้น ตามงบประมาณประจำปี ๒๕๕๙/๖๐ จำนวน ๕ ไร่ เพื่อเป็นแหล่งกระจายท่อนพันธุ์สะอาดไปสู่เกษตรกรผู้ปลูกอ้อย ได้เข้าถึงแหล่งพันธุ์อ้อยพันธุ์ดี ตามความต้องการของจังหวัดในเขตรับผิดชอบ ตลอดจนเป็นพืชเศรษฐกิจของจังหวัดด้วยจึงได้กำหนด หลักสูตรการเพิ่มประสิทธิภาพการผลิตอ้อยสำหรับเกษตรกรผู้ทำแปลงขยายโดยจัดอบรมตามกระบวนการโรงเรียนเกษตรกร และพัฒนาให้เป็นแหล่งเรียนรู้ชุมชน ที่ตอบสนองต่อความต้องการของเกษตรกรและพื้นที่ได้อย่างเหมาะสมต่อไป

๒. วัตถุประสงค์

๑. เพื่อให้เกษตรกรมีความรู้เรื่องการจัดทำแปลงพันธุ์ขยาย ๑
๒. เพื่อส่งเสริมให้มีการกระจายพันธุ์ไปยังชุมชน

๓. เป้าหมาย

๓.๑ เกษตรกรผู้สนใจเข้าร่วมโครงการจัดทำแปลงพันธุ์ขยาย ๑ ในพื้นที่จังหวัดอุดรดิตถ์และจังหวัดสุโขทัย จำนวน ๓๐ ราย

๔.ระยะเวลาดำเนินการ

๔.๑ ไตรมาส ๑ ประจำปีงบประมาณ ๒๕๖๑

๕.วิธีการดำเนินงาน

๕.๑ ประชุมชี้แจงเจ้าหน้าที่และหน่วยงานที่เกี่ยวข้อง

๕.๒ จัดทำแผนการฝึกอบรมและติดตามไม่น้อยกว่า ๕ ครั้ง และรายละเอียดหลักสูตร

๕.๓ ประสานงานกับสำนักงานเกษตรจังหวัด/สมาคมชาวไร่อ้อย ในพื้นที่รับผิดชอบคัดเลือกเกษตรกรผู้สนใจเข้ารับการฝึกอบรม

๕.๔ ดำเนินการฝึกอบรมตามแผนที่กำหนด

๕.๕ สรุปและรายงานผลการดำเนินโครงการให้สำนักงานส่งเสริมและพัฒนาการเกษตรที่ ๙ จังหวัดพิษณุโลก

๖.งบประมาณดำเนินการ

ขอรับการจัดสรรงบประมาณจากศูนย์ส่งเสริมและพัฒนาอาชีพการเกษตรจังหวัดอุดรดิตถ์ จำนวน ๓๐,๐๐๐ บาท (สามหมื่นบาทถ้วน)

๗.แผนปฏิบัติงาน

กิจกรรม/ขั้นตอน	เป้าหมายหน่วยวัด	หน่วยวัด	ระยะเวลา													
			ต.ค.๖๐	พ.ย.๖๐	ธ.ค.๖๐	ม.ค.๖๑	ก.พ.๖๑	มี.ค.๖๑	เม.ย.๖๑	พ.ค.๖๑	มิ.ย.๖๑	ก.ค.๖๑	ส.ค.๖๑	ก.ย.๖๑		
๑. ประสานงานชี้แจงผู้เกี่ยวข้องในพื้นที่ทราบเป้าหมายและขั้นตอนการดำเนินงานโครงการฯ	๑	ครั้ง	←→													
๒. ร่วมกับสำนักงานเกษตรจังหวัด/สมาคมชาวไร่อ้อยในพื้นที่รับสมัครเกษตรกรร่วมโครงการฯ	๒	ครั้ง	←→													
๓. จัดทำแผนฝึกอบรมและเอกสารประกอบการฝึกอบรมดำเนินการฝึกอบรมถ่ายทอดความรู้	๑	หลักสูตร	←→													
๔. ดำเนินการฝึกอบรมตามแผน	๓๐	ราย		↔												
๕. ดำเนินการติดตามความก้าวหน้า	๓๐	ราย			←											→
๖. สรุปผลการดำเนินงาน	๕	เล่ม														↔

๘.ผลผลิต ผลลัพธ์ นวัตกรรม และผลที่คาดว่าจะได้รับ

๘.๑ ผลผลิต(Output) เกษตรกรได้รับการพัฒนาทักษะและเพิ่มพูนองค์ความรู้ด้านการจัดทำแปลงพันธุ์อ้อย ขยาย ๑

๘.๒ ผลลัพธ์ (Outcome) เกษตรกรได้มีความรู้เรื่องการจัดทำแปลงพันธุ์อ้อยสะอาด และการเข้าถึงแหล่งอ้อยพันธุ์ดีปราศจากโรคใบขาว

๙.๓ นวัตกรรม (Innovation) เกษตรกรสามารถปรับเปลี่ยนวิธีการใช้ท่อนพันธุ์เพาะปลูกแบบเดิม คือ ลดความเสี่ยงจากการเกิดโรคใบขาว และการรู้จักจัดเตรียมแปลงพันธุ์เพื่อการกระจายพันธุ์

๙.๔ ผลที่คาดว่าจะได้รับเกษตรกรร่วมโครงการมีความรู้ความเข้าใจในการจัดการแปลงเพื่อเพิ่มประสิทธิภาพการผลิตอ้อยโรงงานเพิ่มขึ้น และรู้จักการจัดทำแปลงขยายพันธุ์สะอาด แปลงขยาย ๑ เพื่อลดความเสี่ยงจากการเกิดโรคใบขาว ในยุคเกษตร ๔.๐

สรุปผลการดำเนินงาน

๑. ผลจากการประชุม/ฝึกอบรม

กิจกรรมที่ ๑ ดำเนินการจัดฝึกอบรมเกษตรกร ในด้านการเพิ่มประสิทธิภาพการผลิตอ้อยสำหรับเกษตรกรผู้ทำแปลงขยายให้แก่เกษตรกรผู้สนใจจัดทำแปลงพันธุ์อ้อย ในพื้นที่จังหวัดอุดรดิตถ์และจังหวัดสุโขทัย จำนวน ๓๐ รายโดยแยกเป็น ดังนี้

- เกษตรกรจังหวัดสุโขทัย จำนวน ๓๐ ราย

โดยได้ดำเนินการจัดฝึกอบรมตามโครงการศูนย์เรียนรู้การเพิ่มประสิทธิภาพการผลิตสินค้าเกษตรแผนงานบูรณาการพัฒนาศักยภาพการผลิตภาคเกษตรกิจกรรม ศูนย์เรียนรู้การเพิ่มประสิทธิภาพการผลิตสินค้าเกษตรหลักสูตร การเพิ่มประสิทธิภาพการผลิตอ้อยสำหรับเกษตรกรผู้ทำแปลงขยายประจำปีงบประมาณ ๒๕๖๑ ศูนย์ส่งเสริมและพัฒนาอาชีพการเกษตรจังหวัดอุดรดิตถ์งบประมาณที่เสนอขอ ๓๐,๐๐๐ บาท จำนวน ๕ ครั้ง สถานที่ดำเนินการฝึกอบรม ณ แปลงเกษตรกรผู้จัดทำแปลงขยาย ตำบลบ้านต๊ึก อำเภอศรีสัชชนาลัย จังหวัดสุโขทัย ดังนี้

การสำรวจข้อมูลแปลงขยายครั้งที่ ๑ อายุอ้อยหลังการเพาะปลูก ๔๕ วัน
 การสำรวจข้อมูลแปลงขยายครั้งที่ ๒ อายุอ้อยหลังการเพาะปลูก ๓ เดือน
 การสำรวจข้อมูลแปลงขยายครั้งที่ ๓ อายุอ้อยหลังการเพาะปลูก ๖ เดือน
 การสำรวจข้อมูลแปลงขยายครั้งที่ ๔ อายุอ้อยหลังการเพาะปลูก ๙ เดือน
 การสำรวจข้อมูลแปลงขยายครั้งที่ ๕ หลังการเก็บเกี่ยวอ้อย ๒-๓ เดือน



โดยดำเนินการสุ่มจัดเก็บข้อมูล จำนวน ๓ จุดสำรวจ ต่อพื้นที่ ๑ ไร่ และใน ๑ จุดสำรวจมีพื้นที่การสำรวจจำนวน ๒๔ ตารางวา โดยมีการวางจุดสำรวจแบ่งออกเป็น บริเวณหัวแปลง ๑ จุดสำรวจ บริเวณกลางแปลง ๑ จุดสำรวจ และบริเวณท้ายแปลง ๑ จุดสำรวจ (ในพื้นที่ ๑ ไร่) โดยมีข้อมูลจัดเก็บ ดังนี้

๑ ด้านการเจริญเติบโต

- ๑.๑ จำนวนแถวที่จัดเก็บ
- ๑.๒ อัตราการแตกกอ
- ๑.๓ จำนวนความสูงของลำต้น

๒ ด้านโรคและแมลงศัตรูอ้อย โดยมีข้อมูลจัดเก็บ ดังนี้

- ๒.๑ การเกิดโรคใบขาว
- ๒.๒ แมลงศัตรูอ้อย เช่น หนอนกอ ปลวก และแมลงศัตรูอื่นๆ เป็นต้น
- ๒.๓ การเกิดโรคที่สำคัญอื่นๆ

โดยข้อมูลที่ได้จัดเก็บทั้งหมดจะนำมาคำนวณ ตามสูตร โดยมีสูตรการคำนวณ ดังนี้

๑.เปอร์เซ็นต์การเกิดโรคใบขาว = $\frac{\text{ผลรวมของจำนวนหนอนกอที่พบโรคใบขาว}}{\text{จำนวนหน่อต่อไร่}}$ x ๑๐๐

๒.เปอร์เซ็นต์การเข้าทำลายของแมลงศัตรูพืชหรือโรค = $\frac{\text{ผลรวมของจำนวนหน่อที่ถูกทำลายหรือเกิดโรค}}{\text{จำนวนหน่อต่อไร่}}$ x ๑๐๐

ภาพกิจกรรมการฝึกอบรม



๒.ผลจากการติดตาม

ผลจากการติดตามการดำเนินงานของโครงการ และการนำความรู้ที่ได้จากการฝึกอบรมไปใช้ พบว่าเกษตรกรที่ผ่านการฝึกอบรม ได้รับการพัฒนาทักษะและเพิ่มพูนองค์ความรู้ด้านการจัดทำแปลงพันธุ์อ้อย ขยาย ๑ และมีความรู้เรื่องการจัดทำแปลงพันธุ์อ้อยสะอาด และการเข้าถึงแหล่งอ้อยพันธุ์ดีปราศจากโรคใบขาวการจัดการแปลงเพื่อเพิ่มประสิทธิภาพการผลิตอ้อยโรงงานเพิ่มขึ้น และรู้จักการจัดทำแปลงขยายพันธุ์สะอาด แปลงขยาย ๑ เพื่อลดความเสี่ยงจากการเกิดโรคใบขาว



ผลจากการติดตามขยายผล

ที่	รายการ	เกษตรกร (ราย)	จำนวน แปลง	พื้นที่การ เพาะปลูก (ไร่)	หมายเหตุ
๑	แปลงขยายพันธุ์ ๑ (สุโขทัย)	๓๐	๓๐	๓๐	วางลำ
๒	การปลูกอ้อยโดยวิธีการ ชำข้อ	๓๐	๓๐	๗.๕	เกษตรกรราย ละ ๐.๒๕ ไร่

**โครงการเพิ่มประสิทธิภาพการ
บริหารจัดการสินค้าเกษตร
ปีงบประมาณ ๒๕๖๑**

โครงการเพิ่มประสิทธิภาพการบริหารจัดการสินค้าเกษตร

๑. หลักการและเหตุผล

กระทรวงเกษตรและสหกรณ์ได้ดำเนินนโยบายการบริหารจัดการเขตเกษตรเศรษฐกิจสำหรับสินค้าเกษตรที่สำคัญ (Zoning) โดยมุ่งเน้นการปรับโครงสร้างการผลิตสินค้าเกษตรให้สอดคล้องกับความต้องการของตลาด พัฒนาคุณภาพสินค้าเกษตรเพื่อการแข่งขัน รักษาเสถียรภาพของระดับราคาผลผลิตทางการเกษตร และยกระดับรายได้ของเกษตรกรให้สูงขึ้นสร้างความเข้มแข็งให้องค์กรเกษตรกร โดยการพัฒนาทรัพยากรในไร่นา ดินและน้ำ การวิจัยพัฒนาสายพันธุ์ การพัฒนาเทคโนโลยีการผลิต การผลิตพันธุ์พืชและปัจจัยการผลิต การลดต้นทุนการผลิตและการทำมาตรฐานการผลิต

นโยบายและแนวทางการดำเนินงานของกรมส่งเสริมการเกษตรในปี ๒๕๖๐ ให้ความสำคัญกับการทำงานเชิงพื้นที่ (Area Approach) ในการปฏิบัติงานส่งเสริมการเกษตรในพื้นที่ เน้นให้เกษตรกรเป็นศูนย์กลางในการพัฒนาและมุ่งผลสัมฤทธิ์ที่เกิดขึ้นกับเกษตรกรเป็นหลัก และเชื่อมโยงกับนโยบาย Zoning ของรัฐบาลและกระทรวงเกษตรและสหกรณ์ เพื่อปรับเปลี่ยนพื้นที่ปลูกพืชไม่เหมาะสม โดยปรับมาสู่พืชที่มีศักยภาพในพื้นที่ทั้งการผลิตและการตลาด โดยมีศูนย์เรียนรู้การเพิ่มประสิทธิภาพการผลิตสินค้าการเกษตรเป็นกรณีตัวอย่างสำหรับเกษตรกรในแต่ละพื้นที่ และให้ความสำคัญโดยเฉพาะโครงการพระราชดำริและเศรษฐกิจพอเพียงพัฒนานวัตกรรมสู่เกษตรกรยุค ๔.๐

ศูนย์ส่งเสริมและพัฒนาอาชีพการเกษตรจังหวัดอุดรดิตถ์ มีภารกิจและหน้าที่พัฒนาแปลงสาธิตและแปลงเรียนรู้ให้เป็นแปลงต้นแบบ ส่งเสริมและถ่ายทอดเทคโนโลยีด้านการผลิตและการจัดการผลผลิตที่เหมาะสมกับศักยภาพของพื้นที่ ฝึกอบรมอาชีพการเกษตรแก่เกษตรกร ให้บริการข้อมูลและบริการทางการเกษตรอื่นๆ ตามศักยภาพของศูนย์ฯ โดยในปีงบประมาณ ๒๕๖๑ ศูนย์ฯ ได้จัดทำแปลงพันธุ์หลักอ้อยพันธุ์ขอนแก่น ๓ ทั้งสิ้น ๕ ไร่ สำหรับผลิตต้นพันธุ์อ้อยชำซื้อตามแผนปฏิบัติงานระหว่างเดือนพฤศจิกายนถึงธันวาคม ๒๕๖๐ เพื่อใช้ในการจัดทำแปลงพันธุ์ขยาย ๑ สนับสนุนโครงการเพิ่มประสิทธิภาพการผลิตอ้อย และโครงการแปลงใหญ่อ้อย ดังนั้นเมื่อบำรุงรักษาอ้อยต่อ ๑ ของแปลงพันธุ์หลักดังกล่าวตามหลักวิชาการ เมื่อมีอายุครบ ๘ เดือนขึ้นไป (ประมาณเดือนพฤศจิกายน ๒๕๖๐) จะสามารถนำไปส่งเสริมให้เกษตรกรปลูกเป็นแปลงพันธุ์ขยาย ๒ (ปลูกแบบวางลำ) ได้ต่อไป

๒. วัตถุประสงค์

- ๒.๑. เพื่อผลิตพันธุ์อ้อยสะอาดแปลงพันธุ์ขยาย ๑
- ๒.๒ เพื่อส่งเสริมให้เกษตรกรปลูกอ้อยโดยใช้พันธุ์อ้อยสะอาด
- ๒.๓ เพื่อส่งเสริมการเพิ่มประสิทธิภาพการผลิตอ้อยโดยใช้อ้อยชำซื้อ

๓. เป้าหมาย

- ๓.๑ ส่งเสริมการใช้พันธุ์ขยาย ๑ อ้อยพันธุ์ขอนแก่น ๓ ของเกษตรกรทั้งสองจังหวัด ได้แก่จังหวัดอุดรดิตถ์ และจังหวัดสุโขทัย พื้นที่ดำเนินการ จำนวน ๕๐ ไร่
- ๓.๒ ส่งเสริมการเพิ่มประสิทธิภาพการผลิตอ้อย โดยการใช้พันธุ์ ที่ได้จากวิธีเพาะชำซื้อตา จำนวน ๒๖,๐๐๐ ช่อตา

๔.ระยะเวลาดำเนินการ

๔.๑ ไตรมาส ๑ ประจำปีงบประมาณ ๒๕๖๐/๖๑

๕.วิธีการดำเนินงาน

๕.๑ ประชุมชี้แจงเจ้าหน้าที่และหน่วยงานที่เกี่ยวข้อง

๕.๒ จัดทำแผนการปฏิบัติงาน และแผนกระจายพันธุ์

๕.๓ ดำเนินการจัดซื้อจัดจ้าง และจัดเตรียมวัสดุและอุปกรณ์ที่ใช้ในการปฏิบัติงาน

๕.๔ ดำเนินการกระจายพันธุ์ตามแผนที่กำหนด

๕.๕ สรุปและรายงานผลการดำเนินโครงการให้สำนักงานส่งเสริมและพัฒนาการเกษตรที่ ๙ จังหวัด

พิษณุโลก

๖.งบประมาณดำเนินการ

ขอรับการจัดสรรงบประมาณจากศูนย์ส่งเสริมและพัฒนาอาชีพการเกษตรจังหวัดอุดรดิตถ์ จำนวน ๑๐๘,๐๐๐บาท (หนึ่งแสนแปดพันบาทถ้วน)

๗.แผนปฏิบัติงาน

กิจกรรม/ขั้นตอน	เป้าหมาย หน่วยวัด	หน่วย วัด	ระยะเวลา														
			ต.ค.๖๐	พ.ย.๖๐	ธ.ค.๖๐	ม.ค.๖๑	ก.พ.๖๑	มี.ค.๖๑	เม.ย.๖๑	พ.ค.๖๑	มิ.ย.๖๑	ก.ค.๖๑	ส.ค.๖๑	ก.ย.๖๑			
๑. ประสานงานชี้แจงผู้เกี่ยวข้องในพื้นที่ทราบเป้าหมายและขั้นตอนการดำเนินงานโครงการฯ	๒	ครั้ง	←→														
๒. กำหนดพื้นที่ และรับสมัครเกษตรกรที่ร่วมโครงการฯ	๒	ครั้ง	←→														
๓. จัดทำแผนการปฏิบัติงานตามโครงการ	๑	ครั้ง	←→														
๔. ดำเนินการจัดซื้อ จัดจ้างตามโครงการ	๑	ครั้ง	←→														
๕. ดำเนินการแผน	๕๐	ไร่	←→														
๖. ติดตามประเมินผล	๒๐	ครั้ง															
๗. สรุปผลการดำเนินงาน	๑๕	เล่ม															←→

๘.ผลผลิต ผลลัพธ์ นวัตกรรม และผลที่คาดว่าจะได้รับ

๘.๑ **ผลผลิต(Output)** เกษตรกรมีโอกาสได้ใช้ท่อนพันธุ์ดีที่ปราศจากโรคใบขาว และสามารถจัดทำแปลงขยายพันธุ์ของตนเองได้ และเป็นการกระจายท่อนพันธุ์ดีแก่ชุมชนต่อไป

๘.๒ **ผลลัพธ์ (Outcome)** เกษตรกรได้มีโอกาสได้ใช้พันธุ์อ้อยสะอาด เพื่อเป็นแหล่งแม่พันธุ์ของตนเอง ไม่น้อยกว่า ๕๐ ไร่ และได้มีจุดศึกษาการเพาะปลูกอ้อยโดยวิธีการเพาะชำข้อตา เพื่อเป็นทางเลือกในการลดต้นทุนในการผลิตอ้อย

๙.๓ นวัตกรรม (Innovation) เกษตรกรรู้จักการจัดทำแปลงพันธุ์อ้อยสะอาดไว้ใช้เอง และสามารถปรับเปลี่ยนวิธีการเพาะปลูกแบบเดิม คือการปลูกแบบวางลำ มาเป็นการเพาะปลูกแบบเพาะชำข้อตา และลดการรื้อถอนแปลงโดยการดูแลรักษาอ้อยทดแทนการรื้อปลูกใหม่

๙.๔ ผลที่คาดว่าจะได้รับเกษตรกรมีความรู้ความเข้าใจในการจัดการแปลงเพื่อเพิ่มประสิทธิภาพการผลิตอ้อยโรงงานเพิ่มขึ้น สามารถลดต้นทุนในการผลิตอ้อยโรงงาน และสามารถปรับเปลี่ยนพฤติกรรมเพาะปลูกอ้อยแบบเดิม มาเป็นการเพาะปลูกอ้อยแบบใหม่ ในยุคเกษตร ๔.๐

สรุปผลการดำเนินงาน

แนวทางการดำเนินงาน เพื่อให้เกษตรกรมีโอกาสได้ใช้ท่อนพันธุ์ดีที่ปราศจากโรคใบขาว และสามารถจัดทำแปลงขยายพันธุ์ของตนเองได้ และเป็นการกระจายท่อนพันธุ์ดีแก่ชุมชนต่อไป

กิจกรรมที่ ๑ เก็บเกี่ยวและขนส่งท่อนพันธุ์อ้อยสะอาดจากแปลงพันธุ์หลัก (พื้นที่ ๕ ไร่)



ผลการดำเนินงาน

สนับสนุนท่อนพันธุ์อ้อยสะอาดให้แก่เกษตรกร พร้อมขนส่งให้ถึงแปลง สามารถขยายและกระจายพันธุ์ให้แก่เกษตรกรในเขตจังหวัดอุดรดิตถ์ และจังหวัดสุโขทัย เกษตรกร ๓๐ ราย พื้นที่การเพาะปลูก ๑๒๐ ไร่

กิจกรรมที่ ๒ ขยายพันธุ์อ้อยโดยวิธีเพาะชำข้อตา



กิจกรรมที่ ๒ ขยายพันธุ์อ้อยโดยวิธีเพาะชำข้อตา (ต่อ)





ผลการดำเนินงาน

ผลิตรายที่ได้จากแปลงพันธุ์หลัก โดยวิธีเพาะชำข้อตา พร้อมสนับสนุนท่อนพันธุ์อ้อยสะอาดให้แก่เกษตรกรผู้ปลูกอ้อยในเขตจังหวัดอุดรดิตถ์ และจังหวัดสุโขทัย พร้อมขนส่งให้ถึงแปลง สามารถขยายและกระจายพันธุ์ให้แก่เกษตรกรจำนวน ๓๐ ราย รายละ ๐.๕ ไร่ พื้นที่การเพาะปลูก ๑๖ไร่

โครงการฝึกอาชีพด้านการเกษตร ๕๐ ศูนย์ ๕๐ อาชีพ ปี ๒๕๖๑

โครงการฝึกอาชีพด้านการเกษตร ๕๐ ศูนย์ ๕๐ อาชีพ หลักสูตร การเลี้ยงจิ้งหรีด

๑. หลักการและเหตุผล

เนื่องในวาระครบรอบ ๕๐ ปี ในวันที่ ๒๑ ตุลาคม พ.ศ.๒๕๖๐ ของกรมส่งเสริมการเกษตร จึงได้มีนโยบายจัดทำโครงการฝึกอาชีพด้านการเกษตร ๕๐ ศูนย์ ๕๐ อาชีพโดยให้ศูนย์ปฏิบัติการในสังกัดซึ่งเป็นหน่วยงานส่วนกลางที่ปฏิบัติงานในพื้นที่ภูมิภาค มีบทบาทในการฝึกอบรมถ่ายทอดความรู้และเทคโนโลยีทางการเกษตร ดำเนินการจัดทำหลักสูตรฝึกอบรมอาชีพที่มีความเหมาะสมและสอดคล้องกับพื้นที่และบทบาทภารกิจของศูนย์เพื่อเป็นการสร้างอาชีพให้แก่ผู้ที่มีความสนใจ โดยจากการวิเคราะห์ถึงสถานการณ์และแนวทางในการส่งเสริมอาชีพในปัจจุบัน พบว่าการเลี้ยงแมลงเศรษฐกิจ ได้แก่ จิ้งหรีด นับว่าเป็นอาชีพที่มีความสำคัญอย่างหนึ่ง เนื่องจากจิ้งหรีดเป็นแมลงที่ให้ผลผลิตรวดเร็ว มีวิธีและขั้นตอนการเลี้ยงที่ไม่ยุ่งยากซับซ้อน ใช้เวลาในการจัดการน้อย สามารถเลี้ยงได้ผลผลิตดีในสภาพอากาศที่ร้อนชื้นตามลักษณะของประเทศไทย มีต้นทุนในการดำเนินการไม่มาก โดยใช้อาหารสำเร็จรูปควบคุมกับพืชผักที่สามารถหาได้ในชุมชน เช่น ใบมันสำปะหลัง หยวกกล้วย และฟักทอง เป็นต้น ผลผลิตที่ได้สามารถใช้เป็นอาหารในครัวเรือนได้เนื่องจากมีโปรตีนที่สูง หรือใช้เป็นวัตถุดิบในการเลี้ยงสัตว์เศรษฐกิจอื่น เช่น กบ เป็นต้น การจำหน่ายสามารถจำหน่ายได้ทั้งปลีก หรือส่งให้กับพ่อค้าหรือฟาร์มที่ทำการรวบรวมให้กับตลาดกลาง ทั้งในรูปของแมลงสดและที่แปรรูปแล้ว

ศูนย์ส่งเสริมและพัฒนาอาชีพการเกษตรจังหวัดอุดรธานี จึงได้มีความประสงค์ที่จะดำเนินการโครงการฝึกอาชีพด้านการเกษตร ๕๐ ศูนย์ ๕๐ อาชีพ หลักสูตร การเลี้ยงจิ้งหรีดเพื่อเป็นการส่งเสริมอาชีพด้านการเกษตรที่มีแนวโน้มที่ผู้เข้าอบรมสามารถนำไปปฏิบัติเพื่อให้เกิดผลและสร้างรายได้หรือพัฒนาต่อยอดในกิจกรรมอื่นๆได้ต่อไป

๒. วัตถุประสงค์

๑. เพื่ออบรมถ่ายทอดความรู้การเลี้ยงจิ้งหรีดให้แก่ผู้เข้ารับการอบรม
๒. ผู้เข้ารับการอบรมนำความรู้ที่ได้ไปปฏิบัติและปรับใช้ได้อย่างถูกต้องและเหมาะสม

๓. กลุ่มเป้าหมาย

เกษตรกร นักศึกษา และประชาชนผู้สนใจทั่วไป จำนวน ๖๐ คน

๔. สถานที่ดำเนินการ

ศูนย์ส่งเสริมและพัฒนาอาชีพการเกษตรจังหวัดอุดรธานี

๕. ระยะเวลาดำเนินงาน

เดือนมีนาคม-เดือนเมษายน ๒๕๖๑

๖. วิธีดำเนินการ

- ๖.๑ ประชุมวางแผนดำเนินการผู้เกี่ยวข้อง/จัดทำแผนปฏิบัติงาน
- ๖.๒ วิเคราะห์กลุ่มเป้าหมาย/จัดทำหลักสูตร/เขียนโครงการ
- ๖.๓ ประชาสัมพันธ์กิจกรรม/โครงการ

๖.๔ จัดหาวัสดุฝึกอบรม

๖.๕ ดำเนินการฝึกอบรม จำนวน ๓ รุ่นๆ ละ ๒๐ คน

๖.๖ สรุปผลการดำเนินงาน

๗.งบประมาณ

จำนวน ๑๕,๐๐๐ บาท (หนึ่งหมื่นห้าพันบาทถ้วน)

๘.แผนการดำเนินโครงการ

กิจกรรม	เป้าหมาย	หน่วยวัด	ระยะเวลา		หมายเหตุ
			มี.ค. ๖๑	เม.ย. ๖๑	
๑.ประชุมวางแผนดำเนินการผู้เกี่ยวข้อง/ จัดทำแผนปฏิบัติงาน	๑/๑	ครั้ง/แผน	↔		
๒.วิเคราะห์กลุ่มเป้าหมาย/จัดทำหลักสูตร/ เขียนโครงการ	๑/๑/๑	ครั้ง/ หลักสูตร/ โครงการ	↔		
๓.ประชาสัมพันธ์โครงการและรับสมัคร	๑/๖๐	ครั้ง/คน	↔		
๔.จัดหาวัสดุฝึกอบรมตามระเบียบพัสดุ	๑	ครั้ง	↔		
๕.ดำเนินการฝึกอบรม	๒๐/๓/๑	คน/รุ่น/วัน		↔	
๖.สรุปผลการดำเนินงาน	๕	เล่ม		↔	

๙.การประเมินผลโครงการ

๑.ติดตามหลังการอบรม

๑๐.ผลที่คาดว่าจะได้รับ

ผู้เข้ารับการอบรมมีความรู้เกี่ยวกับการเลี้ยงจิ้งหรีด สามารถนำเอาความรู้และทักษะไปปฏิบัติได้อย่างถูกต้อง และมีประสิทธิภาพ

สรุปผลการดำเนินงาน

ผลจากการติดตาม

ผู้เข้ารับการอบรม ได้นำความรู้ที่ได้รับการถ่ายทอดไปปฏิบัติ และพัฒนาอาชีพของตนเอง โดยเป็นผู้ที่เริ่มเลี้ยงเมื่อผ่านการอบรมแล้ว ๑ ราย พื้นที่หมู่ ๓ ตำบลป่าเช่าอำเภอเมือง จังหวัดอุดรดิตถ์ เป็นการทดลองเลี้ยงเพื่อดูทิศทางการตลาด เมื่อเก็บผลผลิตได้จำนวน ๑ รุ่น มีความพึงพอใจที่จะเพิ่มปริมาณการผลิต โดยเป็นการเลี้ยงเป็นอาชีพเสริมจากงานหลัก และจำหน่ายปลีกในชุมชน และกลุ่มเกษตรกรผู้เลี้ยงเป็นอาชีพ อำเภอนครไทย จังหวัดพิษณุโลก นำความรู้ไปปรับปรุงการเลี้ยงและการผลิตเพื่อให้สอดคล้องกับสถานการณ์ปัจจุบันเนื่องจากการเลี้ยงที่ขาดการวางแผนการผลิต ทำให้มีปัญหาการตลาด ซึ่งจะได้ติดตามผลต่อไป

รูปประกอบกิจกรรมโครงการ



ท่องเที่ยวเชิงเกษตร

การท่องเที่ยวเกษตรไทย เงินทองไหลไปสู่เกษตรกร

การท่องเที่ยว หมายถึงการเดินทางของบุคคลจากสถานที่ซึ่งเป็นที่อาศัยอยู่ประจำไปยังสถานที่อื่นเป็นการชั่วคราวและเดินทางกลับไปสถานที่อาศัยเดิมโดยการเดินทางนั้นไม่ใช่เพื่อประกอบอาชีพโดยตรง แม้ว่ารูปแบบของการท่องเที่ยวบางประเภทจะมีเรื่องของอาชีพหรือธุรกิจการงานเข้ามาเกี่ยวข้องอยู่บ้าง เช่น การท่องเที่ยวในรูปแบบของการจัดประชุม การจัดสัมมนา การจัดฝึกอบรม นักท่องเที่ยวหรือผู้เดินทางท่องเที่ยวมักจะมีเหตุผลหรือประเภทของจุดมุ่งหมายในการเดินทางที่แตกต่างกันออกไปโดยมีปัจจัยประกอบที่เป็นตัวสนับสนุน หรือแรงผลักดันที่เป็นส่วนบุคคลซึ่งไม่เท่ากัน ปัจจัยเหล่านี้ ได้แก่ รายได้ เวลา โอกาสครอบครัวการได้รับข้อมูลข่าวสาร และความสนใจส่วนบุคคล เช่น สนใจเรื่องราวของชนเผ่า วัฒนธรรม ประเพณี ประวัติศาสตร์ สิ่งแวดล้อม นันทนาการ หรือความต้องการที่จะได้รับประสบการณ์ที่แปลกใหม่ เป็นต้น ซึ่งไม่ว่าจะเดินทางด้วยเหตุผลใดก็ตาม สิ่งที่นักท่องเที่ยวต่างก็คาดหวังที่จะได้รับ คือ ความสุข ความสนุกสนาน ความเพลิดเพลิน ความรู้ และประสบการณ์ใหม่ที่สนองตอบความต้องการส่วนบุคคลที่มีอยู่

Tourist หมายถึง นักท่องเที่ยวที่เดินทางจากที่พักอาศัยของตน แล้วกลับมาเกินกว่า ๒๔ ชั่วโมงและได้พักแรมที่ไหนแห่งหนึ่งชั่วคาบเวลาหนึ่ง บางประเทศก็เรียกว่า night visitorexursionist หมายถึง นักท่องเที่ยวแบบเข้าไป เย็นกลับ หรือกลับมาถึงบ้านภายใน ๒๔ ชั่วโมงโดยไม่พักแรม ณ ที่ใด บางประเทศก็เรียกว่า day visitor

Visitor หมายถึง อย่างเดียวกับ tourist แต่เป็นคำที่ประเทศหนึ่งใช้เรียกนักท่องเที่ยวจากประเทศที่เข้ามาในประเทศของตน และบางทีก็เรียกเต็มยศว่า foreign visitor นอกจากนี้ในประเทศที่ใช้คำvisitor แทนคำ tourist นี้มักจะใช้คำว่า tourist หรือ domestic tourist ให้หมายถึงนักท่องเที่ยว ที่มีภูมิลำเนาอยู่ในประเทศหนึ่งแล้วท่องเที่ยวไปแต่เฉพาะภายในประเทศของตนเอง

การท่องเที่ยวเป็นกิจกรรมอย่างหนึ่งของมนุษย์ ซึ่งกระทำเพื่อผ่อนคลายความตึงเครียดจากกิจการงานประจำ โดยปกติ การท่องเที่ยวหมายถึง การเดินทางของคนจากที่แห่งหนึ่งไปยังอีกแห่งหนึ่ง เป็นการชั่วคราว โดยมีวัตถุประสงค์ เพื่อการพักผ่อน หรือหาความรู้ ซึ่งครอบคลุมถึงการเดินทางเพื่อธุรกิจที่ผู้เดินทางยังมีได้ตั้งหลักแหล่งถาวร และไม่ได้รับรายได้เพื่อยังชีพจากเจ้าของถิ่นปลายทางโดยการท่องเที่ยวยังเป็นผลรวมของประสบการณ์พิเศษกับสัมพันธภาพซึ่งเกิดจากการเดินทางและการพักผ่อนต่างถิ่นเป็นการชั่วคราว โดยมีได้ประกอบอาชีพ

ดังนั้นการท่องเที่ยวจึงเป็นการเดินทางตามเงื่อนไขสากล ๓ ประการ คือ

๑. เป็นการเดินทางจากที่อยู่อาศัยปกติไปยังที่อื่นเป็นการชั่วคราว
๒. เป็นการเดินทางด้วยความสมัครใจ
๓. เป็นการเดินทางด้วยวัตถุประสงค์ใด ๆ ก็ตาม ที่มีค่าใช้จ่ายเพื่อประกอบอาชีพหรือหารายได้

ความหมายและความสำคัญของการท่องเที่ยว

หากกล่าวถึงคำว่า “การท่องเที่ยว” หลายคนอาจนึกถึงคำว่า การเดินทาง ไปเยี่ยมชมสถานที่ต่างๆ หรือเพื่อไปร่วมกิจกรรมบางอย่าง เยี่ยมเยือนญาติมิตร ไปประชุม หรือบางคนอาจจะนึกถึงชาวต่างประเทศ สะพายกระเป๋าอยู่กลางถนน นอนอาบแดดอยู่ริมชายหาด ดังนั้นจึงพบว่ากิจกรรมการเดินทางนั้น มีความเกี่ยวข้องและ

สัมพันธ์กับชีวิตมนุษย์มาตั้งแต่สมัยโบราณ อาทิเช่น การทำสงคราม การแสวงหาสินค้า แสวงหาดินแดนใหม่ หรือเพื่อนมิตรการลี้ภัยที่ลี้ภัย ซึ่งการเดินทางบางอย่างยังคงปรากฏให้เห็นจนถึงปัจจุบันจะพบว่าการท่องเที่ยวเป็นกิจกรรมที่เกี่ยวข้องกับการเดินทาง แต่ปัญหาอยู่ที่ว่า การเดินทางไม่ใช่การท่องเที่ยวเสมอไป ดังนั้นจึงเป็นสิ่งสำคัญอย่างยิ่งที่ควรจะต้องรู้ความหมายของการท่องเที่ยว ซึ่งเป็นอุตสาหกรรมที่สร้างรายได้อย่างมหาศาลให้แก่ประเทศ และถือเป็นอุตสาหกรรมที่มีขนาดใหญ่ที่สุดในโลก

ความหมายของการท่องเที่ยว

- การท่องเที่ยวเป็นรูปแบบหนึ่งของกิจกรรมนันทนาการ และการเดินทาง ไม่ใช่ การท่องเที่ยวเสมอไป
- มีการประชุมของสหประชาชาติว่าด้วยเรื่องของการเดินทางและการท่องเที่ยวระหว่างประเทศ ที่กรุงโรม ประเทศอิตาลี และได้ยอมรับข้อเสนอเกี่ยวกับคำจำกัดความของการท่องเที่ยวจากนักวิชาการจากจากองค์การการท่องเที่ยวระหว่างประเทศ (WTO) ว่าการเดินทางที่จัดเป็นการท่องเที่ยวต้องมีลักษณะดังนี้
 ๑. เป็นการเดินทางจากที่อยู่อาศัยปกติไปยังที่อื่นเป็นการชั่วคราว
 ๒. เดินทางด้วยความสมัครใจ
 ๓. ไม่ใช่เดินทางเพื่อไปประกอบอาชีพและการหารายได้

การจำแนกประเภทของผู้มาเยือน การแบ่งตามช่วงเวลาที่ใช้ไปในการไปเยือนและมีการพักค้างคืน ณ สถานที่ที่ไปเยือนนั้น แบ่งออกเป็น

นักท่องเที่ยว (Tourist) หมายถึง ผู้ที่มาเยือนชั่วคราว ซึ่งพักอยู่ ณ สถานที่ที่ไปเยือนอย่างน้อย ๒๔ ชั่วโมง และมีการพักค้างคืนอย่างน้อย ๑ คืน แต่ไม่เกิน ๑ ปี ได้แก่

- ผู้ที่ไม่มีถิ่นพำนักอยู่ในสถานที่ที่ไปเยือน
- ผู้ที่มีสัญชาติของประเทศนั้นหรือเดิมเป็นคนในถิ่นนั้น แต่ปัจจุบันไม่ได้มีถิ่นพำนักในสถานที่ที่ไปเยือนแล้ว
- ผู้ที่เป็นลูกเรือ ซึ่งไม่มีถิ่นพำนัก ณ สถานที่ที่ไปเยือน และมีการค้างคืน ณ สถานที่ที่ไปเยือน

นักทัศนาจร (Excursionist)

คือผู้มาเยือนชั่วคราว ซึ่งพักอยู่ ณ สถานที่นั้นน้อยกว่า ๒๔ ชั่วโมง และไม่พักค้างคืน ได้แก่

- ผู้โดยสารเรือสำราญหรือเรือเดินสมุทร ซึ่งมาแวะพักชั่วคราว ไม่พักค้างคืน
- ผู้ที่มาเยือนและจากสถานที่นั้นภายในวันเดียว (same-day visitor)
- ลูกเรือ ที่ไม่ได้มีถิ่นที่อยู่อาศัย ณ สถานที่นั้นๆ และแวะพักเพียงชั่วคราว ไม่เกิน ๒๔ ชั่วโมง

แบ่งออกเป็น

- ผู้มาเยือนขาเข้า (inbound visitor) คือผู้ที่มีถิ่นพำนักในต่างประเทศและเดินทางมาท่องเที่ยวในประเทศไทยอีกครั้งหนึ่ง
- ผู้มาเยือนขาออก (outbound visitor) คือผู้ที่มีถิ่นพำนักอยู่ในประเทศหนึ่ง และเดินทางไปท่องเที่ยวที่ต่างประเทศ
- ผู้มาเยือนภายในประเทศ (domestic visitor) คือผู้ที่เดินทางท่องเที่ยวภายในประเทศที่ตนมีถิ่นพำนักอยู่

**อาจเรียก inbound visitor และ domestic visitor ว่า ผู้มาเยือนในประเทศ internal visitor ได้

การจัดการการท่องเที่ยว

นักจัดบริการท่องเที่ยวที่ดี คือบุคคลที่ไม่อยู่นิ่ง ต้องเป็นผู้ที่มีความคิดในการสร้างสรรค์ เพื่อให้เกิดการขายการท่องเที่ยวให้มากที่สุด และต้องเป็นผู้มองสังคมกว้าง รู้จักสังเกต เพราะในธุรกิจทุกชนิดย่อมมีการแข่งขันกัน เพื่อให้ธุรกิจของตนนั้นเป็นที่รู้จักและสนใจของลูกค้า ดังนั้น ผู้จัดการบริการท่องเที่ยวจะต้องสังเกตการเคลื่อนไหวของตลาด พิจารณาคู่แข่งในตลาด และหาวิธีการที่จะโฆษณาและประชาสัมพันธ์ให้นักท่องเที่ยวหรือลูกค้ารู้จัก และสนใจในบริษัทของตน เพื่อให้ธุรกิจประสบความสำเร็จต่อไป

สิ่งที่ผู้ดำเนินการจัดการท่องเที่ยวจะต้องคำนึงถึงในการแข่งขันในตลาด คือ

๑. การส่งเสริมการขาย หมายถึง การทำให้เกิดการขายให้มากที่สุด การส่งเสริมการขาย อาจทำได้โดยมีบริการพิเศษเรื่อง ที่พัก อาหาร ของแถม เพื่อให้นักท่องเที่ยวเกิดความประทับใจ จูงใจนักท่องเที่ยว และมีการโฆษณาประชาสัมพันธ์ให้ทราบโดยทั่วกัน

๒. การบริการ หมายถึง การสร้างความประทับใจให้แก่นักท่องเที่ยว และให้เขากล่าวถึงและชักชวนให้นักท่องเที่ยวอื่น ๆ มาใช้บริการ หรือตัวเขาเองกลับมาใช้บริการอีก

๓. การพิจารณาราคา หมายถึง ธุรกิจการท่องเที่ยวเป็นธุรกิจด้านการบริการ ซึ่งก็ต้องมีการแข่งขันกัน นักท่องเที่ยวสามารถเปรียบเทียบราคาได้จากการบริการและคุณภาพที่เหมาะสมการ กำหนดราคาจึงต้องคำนึงถึงคุณภาพด้านการบริการและคู่แข่งด้วย

การจัดการขายบริการธุรกิจการท่องเที่ยวกระทำได้หลายวิธี อีกทั้งเป็นเรื่องที่ทั้งท้องถิ่นรัฐบาล หน่วยงานของรัฐที่เกี่ยวข้องและเอกชนต้องร่วมมือกัน เพื่อเผยแพร่ให้นักท่องเที่ยวได้ข้อมูลการท่องเที่ยวที่ต้องการโฆษณาประชาสัมพันธ์จึงเป็นสิ่งสำคัญในการที่จะสร้างเผยแพร่ข่าวสารที่ถูก ต้องให้เข้าใจตรงกันการโฆษณา หมายถึง การเผยแพร่สินค้าหรือบริการ เพื่อมุ่งส่วนยึดครองทางการตลาด คือ ลูกค้าสนใจและซื้อบริการการประชาสัมพันธ์ หมายถึง การเผยแพร่ข่าวสารให้ประชาชนรับรู้โดยมิได้มุ่งหวังจะจำหน่ายสินค้าหรือ บริการ แต่มุ่งจะยึดครองจิตใจ ความนิยมชมชอบจากประชาชนการโฆษณาประชาสัมพันธ์เป็นเครื่องมือให้นักท่องเที่ยวตัดสินใจเลือกเดินทางไปพักผ่อนศึกษาหาความรู้ได้ทันตามความพอใจและตามสภาพฐานะที่จะอำนวยของแต่ละบุคคล

เครื่องมือที่จะช่วยกระจายหรือเผยแพร่ข้อมูลต่าง ๆ ได้แก่

๑. ศูนย์ประชาสัมพันธ์ของท้องถิ่นหน่วยงานของรัฐบาลและเอกชน
๒. หนังสือพิมพ์ ,หนังสือพิมพ์ท้องถิ่น
๓. นิตยสาร เช่น อสท. , เทียวรอบโลก ,คู่มือท่องเที่ยวของบริษัทน้ำมัน
๔. วิทยู ในรูปของการสปอนเซอร์รายการ
๕. โทรทัศน์ ในรายการโฆษณาภาคปกติ หรือจัดในรูปแบบSPOT T.V. ใช้เวลา ๑๕ – ๓๐ นาที หรือการจัดรายการในรูปของการนำเที่ยว
๖. ป้ายโฆษณากลางแจ้ง
๗. แผ่นปลิวโฆษณา ,แผ่นพับ

๘. อินเทอร์เน็ต ซื้อขายทัวร์ผ่านเว็บไซต์ต้องขออนุญาตตาม พ.ร.บ.๒๕๓๕ ปัจจุบันพบว่า มีเจ้าของเว็บไซต์แนะนำการท่องเที่ยวภายในประเทศ ซึ่งลูกค้าในธุรกิจที่เกี่ยวข้อง เช่น โรงแรม ที่พักประเภทต่าง ๆ ร้านค้า สถานบันเทิง และแหล่งท่องเที่ยวหลายแห่ง ให้ความสนใจลงโฆษณาเกี่ยวกับธุรกิจของตนผ่านเว็บไซต์ดังกล่าวเป็นจำนวนมาก และจากหน้าโฆษณาที่ปรากฏนั้น ทำให้มีความก้าวหน้าเพิ่มเติม คือสามารถติดต่อลูกค้า รับจองห้องพัก และขายแพ็คเกจทัวร์ให้ผู้ซื้อได้โดยตรง มีการชำระเงินผ่านบัตรเครดิตของผู้ใช้อินเทอร์เน็ตไปเข้าบัญชีเจ้าของกิจการได้ ซึ่งบริษัทผู้เป็นเจ้าของเว็บไซต์จะได้รับผลประโยชน์เป็นค่า นายหน้า เมื่อมีการซื้อขายกันขึ้นและในบางกรณีผู้ใช้อินเทอร์เน็ต สามารถใช้บริการจองห้องพัก หรือแพ็คเกจทัวร์ผ่านทางบริษัทเจ้าของเว็บไซต์ก็ได้ เพราะบริษัทสามารถซื้อห้องพักและแพ็คเกจทัวร์มาไว้กับบริษัทเอง แล้วนำไปขายต่อผ่านเว็บไซต์ดังกล่าว ในการชำระเงินนั้น ผู้ซื้อก็ต้องชำระเงินโดยตรงให้บริษัทผู้เป็นเจ้าของเว็บไซต์ ซึ่งจะกระทำโดยวิธีใด ๆ ก็ได้แล้วแต่ความพอใจซึ่งกันและกัน บริษัทผู้เป็นเจ้าของเว็บไซต์ แจ้งว่ามีความประสงค์จะให้บริการซื้อขายดังกล่าวเป็นการเสริมเพื่อบริการลูกค้าเพิ่มเติมจากการรับโฆษณา แต่อาจจะขัดกับ พ.ร.บ. ธุรกิจนำเที่ยวและมัคคุเทศก์ได้นั้น สำนักงานทะเบียนธุรกิจนำเที่ยวและมัคคุเทศก์ ได้ชี้แจงให้ทราบทั่วกันว่า พ.ร.บ.ธุรกิจนำเที่ยวและมัคคุเทศก์ พ.ศ. ๒๕๓๕ มาตรา ๓ นิยามคำว่า “ธุรกิจนำเที่ยว” หมายความว่า ” การประกอบธุรกิจเกี่ยวกับการจัดหรือให้บริการ หรืออำนวยความสะดวกเกี่ยวกับการเดินทาง ที่พัก อาหาร ทัศนอาจร และหรือมัคคุเทศก์ ให้แก่นักท่องเที่ยว ” และ “ค่าบริการ ” หมายความว่า “ ค่าจ้างและค่าใช้จ่ายต่าง ๆ ที่นักท่องเที่ยวจ่ายให้แก่ผู้ประกอบการนำเที่ยว สำหรับการจัดการให้บริการ หรือการอำนวยความสะดวกเกี่ยวกับการเดินทาง สถานที่พัก อาหาร และการทัศนอาจร ในลักษณะเป็นการเหมาจ่าย ” การเผยแพร่ข้อมูลเกี่ยวกับสถานที่ท่องเที่ยวทางเว็บไซต์นั้น ไม่ถือเป็นการประกอบธุรกิจนำเที่ยว ส่วนการลงโฆษณาธุรกิจนำเที่ยวในเว็บไซต์ โดยผู้เข้ามาเยี่ยมชมเว็บไซต์ สามารถเชื่อมโยงติดต่อกับธุรกิจนำเที่ยวได้โดยตรง โดยไม่ต้องผ่านเจ้าของเว็บไซต์ในลักษณะของแบนเนอร์ (BANNER) ก็ย่อมกระทำได้ แต่เจ้าของเว็บไซต์ควรตรวจสอบว่าธุรกิจนำเที่ยวที่มาลงโฆษณาในเว็บไซต์นั้น ได้รับใบอนุญาตให้ประกอบธุรกิจนำเที่ยวหรือไม่ แต่ในกรณีเจ้าของเว็บไซต์ดำเนินการจัดรายการนำเที่ยวบริการให้ผู้เข้ามา เยี่ยมชมเว็บไซต์เอง หรือกรณีที่มีการรับจองรายการนำเที่ยว (แพ็คเกจทัวร์) จากผู้เข้ามาเยี่ยมชมเว็บไซต์ โดยเจ้าของเว็บไซต์ได้รับค่าตอบแทนจากการติดต่อ ไม่ว่าจะชำระโดยตรงกับทางแหล่งท่องเที่ยวหรือที่พัก หรือชำระผ่านบริษัทเจ้าของเว็บไซต์ ก็ถือว่าเป็นการประกอบธุรกิจนำเที่ยวตามค่านิยมทางกฎหมาย ผู้ดำเนินการคือเจ้าของเว็บไซต์ดังกล่าว จะต้องขออนุญาตประกอบธุรกิจนำเที่ยวตามกฎหมายที่กำหนดต่อไป การท่องเที่ยวแห่งประเทศไทยมี Internet : www.tat.or.th E-mail Address : center@tat.or.thถือเป็นการประชาสัมพันธ์ที่ประชาชนสามารถเข้าไปค้นหาข้อมูลในเว็บไซต์ได้

การท่องเที่ยวเกษตร

ความหมายการท่องเที่ยวเชิงเกษตร

การท่องเที่ยวเชิงเกษตร หมายถึง การท่องเที่ยวที่มุ่งเน้นทางด้านการเรียนรู้วิถีเกษตร กรรมของชาวชนบท โดยเน้นการมีส่วนร่วมของนักท่องเที่ยวในการดำเนินกิจกรรมให้เกิดการเรียนรู้ด้านการเกษตรและวิถีการดำรงชีวิต วัฒนธรรม ประเพณี และเป็นการนำเอาทรัพยากรที่มีอยู่ให้เกิดการเรียนรู้มาทำให้เกิดประโยชน์ก่อให้เกิดรายได้ต่อ ชุมชน และตัวเกษตรกร การท่องเที่ยวเชิงเกษตร จะเป็นการอนุรักษ์ควบคู่ไปกับการท่องเที่ยวเพื่อไม่ให้เกิด ผลกระทบต่อชุมชนและผล กระทบต่อสภาพสิ่งแวดล้อม

การท่องเที่ยวเชิงเกษตรเป็นการเดินทางท่องเที่ยวไปยังพื้นที่เกษตรกรรม สวนเกษตร วนเกษตร สวน สมุนไพร ฟาร์มปศุสัตว์และสัตว์เลี้ยง เพื่อชื่นชมความสวยงาม ความสำเร็จ และเพลิดเพลินในสวนเกษตร ได้ความรู้ ได้ประสบการณ์ใหม่ บนพื้นฐานความรับผิดชอบ มีจิตสำนึกต่อการรักษาสภาพแวดล้อมของสถานที่แห่งนั้น

ในแหล่งท่องเที่ยวเชิงเกษตรแต่ละแห่งจะมีกิจกรรมที่จะให้บริการนักท่องเที่ยวหลาย ๆ กิจกรรม แล้วแต่ สภาพจุดท่องเที่ยวเชิงเกษตรแต่ละแห่ง ได้แก่

- ๑.) ประเภทนักท่องเที่ยวร่วมกิจกรรมระยะสั้น ได้แก่ การเข้าชมสวนเกษตร โดยนักท่องเที่ยวอาจเก็บ ผลผลิตในสวนหรือซื้อผลผลิตโดยเลือกเก็บได้และทำกิจกรรมที่บ้านระยะสั้นร่วมกับชาวบ้าน เช่น ชีควาย นั่งเกวียน และอื่น ๆ
- ๒.) ประเภทให้นักท่องเที่ยวพักผ่อนในหมู่บ้าน การให้นักท่องเที่ยวพักผ่อนในหมู่บ้านเพื่อศึกษา และ สัมผัสกับชีวิตของชาวชนบทเกษตรโดยนักท่องเที่ยวจะได้รับบริการที่อบอุ่น ปลอดภัย สะดวกและสะอาด
- ๓.) ประเภทอบรมให้ความรู้เกษตรแผนใหม่และความรู้ที่เป็นภูมิปัญญาชาวบ้าน การทำการเกษตร แผนใหม่ เช่น การปลูกและการดูแลรักษา การแปรรูปผลผลิตทางการเกษตร อาจมีการให้ใบประกาศนียบัตรด้วย การเรียนรู้ภูมิปัญญาชาวบ้าน เช่น การศึกษาแมลงที่มีประโยชน์ พืชผักพื้นเมืองที่กินได้ การทำน้ำตาลมะพร้าวและ น้ำตาลโตนด ฯลฯ
- ๔.) ประเภทจำหน่ายสินค้าและผลิตภัณฑ์เกษตรสินค้าหัตถกรรมพื้นบ้านของเกษตรกร ของใช้และ ของที่ระลึกต่าง ๆ ผลไม้สด ดอกไม้สด เมล็ดพันธุ์พืชที่น่าสนใจให้นักท่องเที่ยวซื้อไปปลูก
- ๕.) ประเภทให้ลู่ทางธุรกิจ ช่วงที่ธุรกิจอื่น ๆ ประสบปัญหาจากธุรกิจตกต่ำ ให้นักท่องเที่ยวส่วนหนึ่ง เดินทางมาท่องเที่ยวเพื่อหาช่องทางในการทำธุรกิจเกี่ยวกับการเกษตร เพราะเป็นธุรกิจที่ให้ผลตอบแทนเร็ว การ ท่องเที่ยวในลักษณะนี้นอกจากจะช่วยเอื้อประโยชน์ให้แก่เกษตรกรแล้วยังเป็นหนทางที่ช่วยภาคเอกชนที่รับ ผลกระทบจากภาวะเศรษฐกิจในปัจจุบันอีกด้วย

รูปแบบการท่องเที่ยวเชิงเกษตร สามารถแบ่งได้ ๓ ประเภทดังนี้

- ๑.) แบบกิจกรรมรายบุคคล ได้แก่ การนำเที่ยวชมสวนของเกษตรกรรายบุคคลที่ประสบความสำเร็จในการ ประกอบอาชีพ เช่น สวนทุเรียน มังคุด สวนไม้ดอกไม้ประดับ หรือแม้แต่ฟาร์มเลี้ยงสัตว์ ทั้งนี้ผู้เยี่ยมชมจะได้รับความรู้ด้านเทคโนโลยีการผลิต การจัดการ การตลาดแล้วยังสามารถซื้อผลผลิตต่าง ๆ ที่ทางสวนจัดขึ้นอีกด้วย

๒.) กิจกรรมการท่องเที่ยวตามฤดูกาลหรือเทศกาล เช่น การจัดงานวันทุเรียนโลก งานวันเงาะโรงเรียนทุ่งทานตะวันบาน ทุ่งดอกปทุมมา ซึ่งการท่องเที่ยวแบบนี้จะมีขึ้นเฉพาะในช่วงที่มีการจัดนิทรรศการเกี่ยวกับการเกษตรเท่านั้น

๓.) กิจกรรมการท่องเที่ยวตามชุมชนหรือหมู่บ้านเกษตรกร ซึ่งเกษตรกรในชุมชน ร่วมกันจัดตั้ง บริหาร และจัดการท่องเที่ยว โดยกรมส่งเสริมการเกษตรให้ความร่วมมือสนับสนุนในการจัดทำโครงสร้างทางกายภาพ การจัดภูมิทัศน์ การให้แนวความคิดในการพัฒนาแหล่งท่องเที่ยวให้เหมาะสมกับพื้นที่และความสามารถของเกษตรกรในชุมชน

การท่องเที่ยว คือการเดินทางของบุคคลในการไปมาหาสู่กัน มีวัตถุประสงค์ของการเดินทางหลายๆ วัตถุประสงค์ต่างกันไป ไม่ว่าจะเป็นการเดินทางไปทำพิธีทางศาสนาไปเคารพสิ่งศักดิ์สิทธิ์ การเดินทางไปตักบาตร ศึกษาประเพณีวัฒนธรรม ไปประชุมดูงาน ไปเยี่ยมญาติหรือไปพักผ่อนหย่อนใจ การเดินทางต่างๆ นี้ เกิดการใช้จ่ายเงินจำนวนมากในโลกลใบนี้ เพราะฉะนั้นทุกๆ ประเทศมักให้ความสำคัญกับการท่องเที่ยวเป็นอันดับแรก บางประเทศมีรายได้หลักมาจากการท่องเที่ยวโดยตรงเลยก็มี

ประเทศไทย การท่องเที่ยวก็ทำเงินให้กับเทศปีละเป็นจำนวนมาก ซึ่งประเทศไทยเป็นประเทศเป้าหมายสำคัญของนักท่องเที่ยวทั่วโลก เมืองไทยน่าอยู่ มีเสน่ห์ อาหารการกินอุดมสมบูรณ์ วัฒนธรรมมากมายให้ศึกษา ค่าใช้จ่ายไม่สูงในการเดินทางมาท่องเที่ยว

การท่องเที่ยวกับการพัฒนาภาคการเกษตร กรมส่งเสริมการเกษตรได้ให้ความสำคัญกับการพัฒนาการเกษตรให้เป็นแหล่งท่องเที่ยวที่สำคัญอีกแหล่งหนึ่ง นอกเหนือจากแหล่งท่องเที่ยวที่มีอยู่ โดยเชื่อมโยงกับการท่องเที่ยวให้นักท่องเที่ยวได้เข้ามาท่องเที่ยวในแหล่งท่องเที่ยวเกษตร นอกเหนือจากไปท่องเที่ยวตามแหล่งท่องเที่ยวทั่วไป เป็นการเพิ่มรายได้ให้แก่เกษตรกรอีกทางหนึ่ง

การท่องเที่ยวเชิงเกษตร ถ้าเกษตรกรทำกิจกรรมการเพาะปลูกหรือทำการเลี้ยงสัตว์ แล้วมีการพัฒนาปรับปรุงฟาร์มของตนได้สวยงาม มีการพัฒนาเป็นแหล่งท่องเที่ยวเชิงเกษตรขึ้น และเมื่อมีนักท่องเที่ยวเข้ามาเที่ยวชมก็จะมีรายได้เพิ่มขึ้นและกรมส่งเสริมการเกษตรได้มีนโยบายให้ศูนย์ส่งเสริมและพัฒนาอาชีพการเกษตรทุกศูนย์ทำกิจกรรมส่งเสริมการท่องเที่ยวเชิงเกษตรโดยให้ศูนย์พัฒนา ศูนย์ให้เป็นแหล่งท่องเที่ยวเชิงเกษตรและเป็นแหล่งศึกษาดูงาน สำหรับเกษตรกร หรือผู้สนใจที่จะทำการท่องเที่ยวเชิงเกษตร

ศูนย์ส่งเสริมและพัฒนาอาชีพการเกษตรจังหวัดอุดรดิตถ์ ได้ดำเนินการส่งเสริมการท่องเที่ยวเกษตร โดยดำเนินการดังนี้

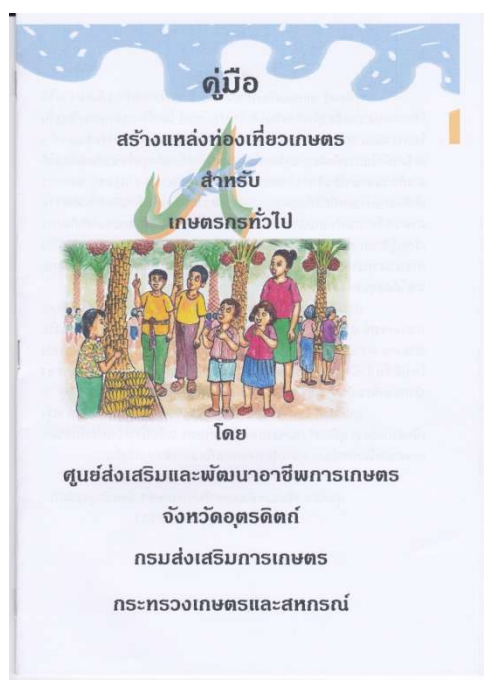
๑. จัดทำหลักสูตรการฝึกอบรม การส่งเสริมการท่องเที่ยวเกษตร โดยศึกษาข้อมูล องค์ความรู้ที่สำคัญเกี่ยวกับการท่องเที่ยวและการท่องเที่ยวเชิงเกษตร ตลอดจนการจัดการการท่องเที่ยวแล้วมาวางแผนจัดทำเป็นหลักสูตรฝึกอบรม เพื่อถ่ายทอดความรู้ให้แก่เจ้าหน้าที่ส่งเสริมการเกษตร ได้รับความรู้สามารถนำไปส่งเสริมการท่องเที่ยวเชิงเกษตรได้ต่อไป

๒. จัดอบรมพัฒนาความรู้ เรื่องการท่องเที่ยวเชิงเกษตรให้กับเจ้าหน้าที่ของศูนย์ฯ และเจ้าหน้าที่ส่งเสริมการเกษตรจากอำเภอต่างๆ ในจังหวัดอุดรดิตถ์ ๙ อำเภอ จำนวน ๕๐ คน

วัตถุประสงค์ เพื่อให้มีความรู้เรื่องการท่องเที่ยวเชิงเกษตร สามารถนำไปวางแผนการส่งเสริมการท่องเที่ยวให้แก่เกษตรกรและผู้สนใจได้ โดยจัดอบรม ฝึกปฏิบัติและไปศึกษาดูงาน



๓. จัดทำคู่มือสร้างแหล่งท่องเที่ยว สำหรับเกษตรกรทั่วไป ศูนย์ส่งเสริมและพัฒนาอาชีพการเกษตร จังหวัดอุดรดิตถ์ ได้จัดทำคู่มือสร้างแหล่งท่องเที่ยวสำหรับเกษตรกรทั่วไปซึ่งเพื่อให้เกษตรกรหรือผู้สนใจได้ศึกษาเป็นแนวทางไปพัฒนาไร่นาหรือฟาร์มของตนเองให้เป็นแหล่งท่องเที่ยวเกษตรและสามารถบริหารจัดการแหล่งท่องเที่ยวเกษตรให้มันักท่องเที่ยวเข้ามาเยี่ยมชมแหล่งท่องเที่ยวของตนได้โดยจัดทำเป็นรูปเล่มสวยงามเนื้อหาเข้าใจง่ายนำไปใช้ได้จริง



๔.พัฒนาปรับปรุงศูนย์ฯให้เป็นแหล่งท่องเที่ยวเกษตร ศูนย์ส่งเสริมและพัฒนาอาชีพการเกษตร จังหวัดอุตรดิตถ์ได้ทำตามนโยบายของกรมส่งเสริมการเกษตรโดยพัฒนาปรับปรุงพื้นที่ในบริเวณศูนย์ให้สวยงามน่าสนใจ ดึงดูดผู้คนให้สนใจเข้ามาท่องเที่ยวภายในศูนย์โดยพัฒนาจุดเรียนรู้ต่างๆ สร้างเรื่องราวให้น่าสนใจโดยใช้ “ฟาร์มฝั่งพอเพียง” เป็นตัวเดินเรื่องเพื่อให้เกิดความแปลกและน่าสนใจ และแบ่งจุดเรียนรู้ต่างๆเป็นเรื่องราวว่าด้วยความพอเพียง ประกอบด้วย

๑.มะนาวยิ้มแป้น เรื่องราวว่าด้วยมะนาวกับความพอเพียงซึ่งคนทั่วไปนั้นมีการบริโภคมะนาวกันเป็นประจำ บางช่วงมะนาวถูกบางช่วงมะนาวแพง แต่ส่วนใหญ่เมื่อซื้อไปแล้วมักใช้ไม่หมดเหลือทิ้งสิ้นเปลือง ถ้ามีการปลูกมะนาวไว้บริโภคเองโดยเลือกพันธุ์ที่เหมาะสมดูแลรักษาง่ายก็จะเป็นการลดรายจ่ายใช้ชีวิตอยู่บนความพอเพียง



๒.เรื่องของมัน ว่าด้วยการปลูกมันสำปะหลังซึ่งในพื้นที่รับผิดชอบของศูนย์ฯสองจังหวัดคือ จังหวัดสุโขทัย และจังหวัดอุตรดิตถ์มีพื้นที่ปลูกมันสำปะหลังเป็นจำนวนมากและการปลูกมันสำปะหลังโดยทั่วไปแล้วเกษตรกรมักไม่ดูแลอย่างดีจึงทำให้ผลผลิตต่ำไม่เกิน ๔ ตัน/ไร่ เมื่อมันสำปะหลังราคาตกต่ำทำให้เกษตรกรขาดทุนแต่ถ้าดูแลอย่างดีและจะได้ผลผลิตมันสำปะหลัง ๘-๑๒ ตัน/ไร่ ถึงแม้ราคาจะตกต่ำเกษตรกรก็ยังมีกำไรจึงสร้างเป็นจุดเรียนรู้ภายใต้ชื่อ เรื่องของมัน



๔.สวนพอเพียง จากการทำการเกษตรเชิงเดี่ยว มีการปลูกพืชชนิดเดียวกัน พื้นที่เกษตรกรมีรายได้เพียงปีละครั้งเดียว ทำให้เกิดความเสี่ยง ถ้าผลผลิตออกน้อยหรือราคาต่ำ เกษตรกรจะประสบปัญหาขาดทุน ไม่มีรายได้ จึงยกเรื่องราวของ “สวนพอเพียง” ขึ้นมาเป็นจุดศึกษาเรียนรู้ว่า ถ้ามีการทำสวนแบบผสมผสาน มีการวางระบบให้เกิดรายได้เป็นช่วงๆ รายได้แบบรายปี รายเดือน รายสัปดาห์ และรายวัน เกษตรกรก็จะลดความเสี่ยง มีกิจกรรมการเกษตรต่อเนื่อง มีการใช้พื้นที่อย่างคุ้มค่า ลดความเสี่ยงมีภูมิคุ้มกัน มีเหตุผล และพอประมาณ



๕.ร้านปลอดภัยชีวภัณฑ์ การทำการเกษตรปัจจุบันมีการใช้สารเคมีกันเป็นจำนวนมาก ส่งผลกระทบต่อผู้ผลิตคือตัวเกษตรกรเอง ผู้บริโภค สิ่งแวดล้อม และต้นทุนการผลิตสูง จึงมีการส่งเสริมให้เกษตรกรใช้สาร ชีวภัณฑ์ทดแทนสารเคมี ตั้งแต่ลดการใช้ปุ๋ยเคมี โดยใช้ปุ๋ยคอก ปุ๋ยน้ำหมักชีวภาพ ลดการใช้ยาฆ่าแมลง และยาป้องกันกำจัดโรคพืช โดยใช้เชื้อราไตรโคเดอร์มา และเชื้อราบีวาเวอร์เรียทดแทน



๖. การขยายพันธุ์พืช เกษตรกรส่วนใหญ่มักไม่ทำกิจกรรมขยายพันธุ์พืชกันเอง ส่วนใหญ่มักจะไปซื้อพันธุ์พืชที่ขยายพันธุ์แล้ว ซึ่งมีราคาแพง ซึ่งถ้าเกษตรกรมีการเพาะขยายพันธุ์พืชใช้เอง หรือทำการค้าก็จะเป็นการลดรายจ่าย และเพิ่มรายได้



๗. ฟาร์มผึ้งพอเพียง ก็เป็นการเดินเรื่องโดยใช้แมลงเศรษฐกิจ คือ ผึ้ง ชันโรง และจิ้งหรีด เป็นตัวเดินเรื่อง ซึ่งเป็นสิ่งแปลก น่าสนใจ สำหรับเกษตรกรและนักท่องเที่ยวจะได้ศึกษาเรียนรู้ ประโยชน์ ของแมลงเศรษฐกิจ ซึ่งสามารถนำไปประกอบเป็นอาชีพได้



๘. ไร่อ้อยคอยรัก เป็นจุดเรียนรู้การปลูกอ้อย ซึ่งเป็นพืชสำคัญของจังหวัดอุดรดิตถ์ และจังหวัดสุโขทัยมีเกษตรกรปลูกอ้อยกินพื้นที่กว่า ๔๐๐,๐๐๐ ไร่ ซึ่งเป็นการนำเสนอนวัตกรรมการปลูกอ้อยโดยการปลูกด้วย การเพาะชำข้อตา ทดแทนการปลูกแบบวางลำ ซึ่งจะให้ผลผลิตมากกว่าการปลูกแบบวางลำถึงเท่าตัว จะเป็นโอกาสของเกษตรกรที่จะนำไปใช้ในการเพิ่มผลผลิต



๙. “ตามรอยเท้าพ่อ อยู่อย่างพอเพียง” และ “พออยู่ พอกิน” เป็นการนำเสนอเรื่องราวของการเกษตร โดยยึดหลักปรัชญาเศรษฐกิจพอเพียง ปลูกทุกอย่างที่กิน กินทุกอย่างที่ปลูก ผลิตง่าย มีการปลูกพืชผัก พืชอาหารต่างๆ ไว้เพื่อการบริโภค เหลือแจกจ่ายมีมากก็ขาย อยู่บนฐานของความพอเพียง



ผลการดำเนินงาน

๑. มีหลักสูตรมาตรฐานในการอบรมถ่ายทอดความรู้ แก่เจ้าหน้าที่เรื่อง “การส่งเสริมการท่องเที่ยวเกษตร”
๒. มีการพัฒนาความรู้เจ้าหน้าที่ศูนย์ฯ และเจ้าหน้าที่ส่งเสริมการเกษตรประจำอำเภอ ในจังหวัดอุดรดิตถ์ จำนวน ๕๐ ราย
๓. มีคู่มือการสร้างแหล่งท่องเที่ยวเกษตรสำหรับเกษตรกรทั่วไป
๔. มีการพัฒนาศูนย์ฯ เป็นแหล่งท่องเที่ยวเชิงเกษตร
๕. ให้บริการแก่ผู้มาดูงานและท่องเที่ยว แบ่งเป็นดังนี้

๕.๑ เกษตรกร ๔๕ ราย

๕.๒ นักศึกษาหลักสูตรอุตสาหกรรมการท่องเที่ยว ๓๗ ราย

๕.๓ นักท่องเที่ยวทั่วไป ๕ ราย

๕.๔ เจ้าหน้าที่ผู้มาขอคำแนะนำ ๑ ราย

๕.๕ สำนักงานพัฒนาชุมชน ๑๗๐ ราย

๕.๖ โรงเรียนเทศบาลวัดท้ายตลาด ๖๐๐ ราย

โครงการเพิ่มทักษะอาชีพแก่
เกษตรกรผู้ลงทะเบียนเพื่อ
สวัสดิการแห่งรัฐ

โครงการเพิ่มทักษะอาชีพแก่เกษตรกรผู้ลงทะเบียนเพื่อสวัสดิการแห่งรัฐ กรมส่งเสริมการเกษตร

๑. หลักการและเหตุผล

คณะรัฐมนตรีได้มีมติเมื่อวันที่ ๒๘ กุมภาพันธ์ ๒๕๖๐ เห็นชอบให้ดำเนินโครงการลงทะเบียนเพื่อสวัสดิการแห่งรัฐ ปี ๒๕๖๐ โดยสำนักงานเศรษฐกิจการคลังได้สรุปผลการลงทะเบียนพบว่าผู้มีรายได้น้อยที่ลงทะเบียนและผ่านการตรวจคุณสมบัติ จำนวน ๑๑,๔๓๑,๖๘๑ ราย เป็นเกษตรกรที่ลงทะเบียนเพื่อสวัสดิการแห่งรัฐ จำนวน ๓,๙๕๙,๐๓๐ ราย ประกอบด้วย เกษตรกร จำนวน ๓,๓๒๒,๒๑๔ ราย และอาชีพรับจ้างเกษตร จำนวน ๖๓๖,๘๑๖ ราย โดยคณะรัฐมนตรีได้มอบหมายกระทรวงการคลังเป็นหน่วยงานหลักในการนำเสนอมาตรการเป็นภาพรวม (Package) เพื่อแก้ไขปัญหาความยากจนของผู้ลงทะเบียนสวัสดิการแห่งรัฐ ซึ่งมีข้อมูลผู้มีรายได้น้อยเป็นรายบุคคลอย่างละเอียดสามารถนำไปเป็นข้อมูลประกอบในการกำหนดมาตรการ/โครงการ ในการช่วยเหลือและแก้ไขปัญหาของผู้มีรายได้น้อยได้อย่างมีประสิทธิภาพมากที่สุด

กระทรวงเกษตรและสหกรณ์ในฐานะหน่วยงานรับผิดชอบหลัก ในการส่งเสริมอาชีพและการพัฒนาคุณภาพชีวิตของเกษตรกรได้ตระหนักถึงความสำคัญและความเร่งด่วนในการแก้ไขปัญหาเพื่อสร้างความเข้มแข็งให้เกษตรกรผู้มีรายได้น้อยที่ลงทะเบียนเพื่อสวัสดิการแห่งรัฐ จึงได้มอบหมายให้หน่วยงานในสังกัดกระทรวงเกษตรและสหกรณ์ ดำเนินการเพื่อเพิ่มทักษะอาชีพแก่เกษตรกรผู้ลงทะเบียนเพื่อสวัสดิการแห่งรัฐ ในส่วนของกรมส่งเสริมการเกษตรนั้น ได้ดำเนินการจัดทำโครงการเพิ่มทักษะอาชีพแก่เกษตรกรผู้ลงทะเบียนเพื่อสวัสดิการแห่งรัฐ เพื่อช่วยเหลือเกษตรกรผู้มีรายได้น้อยที่ลงทะเบียนเพื่อสวัสดิการแห่งรัฐ โดยเป็นการถ่ายทอดความรู้ด้านการเกษตรในหลักสูตรต่างๆ รวมทั้งการถ่ายทอดเทคโนโลยีที่เหมาะสมในแต่ละพื้นที่ ทั้งนี้จะใช้ศูนย์ปฏิบัติการของกรมส่งเสริมการเกษตร เป็นสถานที่ในการฝึกอบรม ซึ่งจะทำให้เกษตรกรผู้มีรายได้น้อยได้รับความรู้ สามารถนำไปปรับใช้ในการประกอบอาชีพ และเป็นช่องทางในการสร้างอาชีพให้กับเกษตรกร ก่อให้เกิดคุณภาพชีวิตและมีความเป็นอยู่ที่ดีขึ้นมีความเข้มแข็งสามารถพึ่งพาตนเองได้อย่างยั่งยืน

๒. วัตถุประสงค์

๒.๑ เพื่อให้เกษตรกรผู้ลงทะเบียนเพื่อสวัสดิการแห่งรัฐ ได้รับความรู้และมีทักษะอาชีพด้านการเกษตรเพิ่มขึ้น มีรายได้ในการดำรงชีวิต สามารถแก้ไขปัญหาให้แก่เกษตรกรรายบุคคลได้ตรงปัญหาอีกทั้งเป็นการวางรากฐานการพัฒนาในระยะยาว

๒.๒ เพื่อให้เกษตรกรมีความรู้ และความเข้าใจแนวทางปรัชญาของเศรษฐกิจพอเพียงและเกษตรตามแนวทฤษฎีใหม่ สามารถนำมาปรับใช้ในชีวิตประจำวัน มีการปรับเปลี่ยนวิถีคิด ทักษะและมิตินัยทางการเงิน ในการลงทุนและการใช้จ่ายได้อย่างเหมาะสม

๓. กลุ่มเป้าหมาย

เกษตรกรผู้ลงทะเบียนเพื่อสวัสดิการแห่งรัฐ ปี ๒๕๖๐ ที่ผ่านการวิเคราะห์อาชีพที่เหมาะสมจากทีมหมอประชารัฐสุขใจ (ปรจ.) และมีความต้องการพัฒนาตนเองด้านการเกษตร จำนวน ๖๐๔ ราย

๔. วิธีดำเนินการ

๔.๑ การเตรียมการ

๔.๑.๑ ทีมหมอประชารัฐสุขใจ (ปรจ.) ลงพื้นที่วิเคราะห์หาอาชีพที่เหมาะสม และเก็บข้อมูลความต้องการพัฒนาตนเองของเกษตรกรผู้ลงทะเบียนเป็นรายบุคคล ตามแบบประเมินกระทรวงการคลัง พร้อมทั้งจัดส่งข้อมูลให้คณะกรรมการจังหวัด (คจจ.) และแผนูการพัฒนารายบุคคล ภายใต้มาตรการพัฒนาคุณภาพชีวิตผู้มีบัตรสวัสดิการแห่งรัฐ โดยผู้ดูแลผู้มีบัตรสวัสดิการแห่งรัฐ (Account Officer: AO) บันทึกข้อมูลการวิเคราะห์ในระบบฐานข้อมูลของ

๔.๑.๒ กระทรวงการคลัง จัดส่งรายชื่อเกษตรกรพร้อมข้อมูลรายบุคคลจากระบบฐานข้อมูลให้สำนักงานปลัดกระทรวงเกษตรและสหกรณ์

๔.๑.๓ สำนักงานปลัดกระทรวงเกษตรและสหกรณ์ (สป.กษ.) จัดส่งรายชื่อเกษตรกรพร้อมข้อมูลรายบุคคลที่ต้องการพัฒนาทักษะอาชีพด้านการเกษตรให้สำนักงานเกษตรและสหกรณ์จังหวัดที่มีกลุ่มเป้าหมาย

๔.๑.๔ สำนักงานเกษตรและสหกรณ์จังหวัด นำรายชื่อพร้อมข้อมูลรายบุคคลที่ได้รับจาก สป.กษ. จัดทำเป็นวาระการประชุมนำเสนอคณะกรรมการขับเคลื่อนงานนโยบายสำคัญและการแก้ไขปัญหาภาคการเกษตรระดับจังหวัด (Chief of Operation: CoO) เพื่อพิจารณาและให้ทุกส่วนราชการร่วมดำเนิน การนำรายชื่อเกษตรกรจัดเข้าแผนูการพัฒนากิจกรรมอาชีพภายใต้โครงการเพิ่มทักษะอาชีพแก่เกษตรกรผู้ลงทะเบียนเพื่อสวัสดิการแห่งรัฐ (เมนูทางเลือก) ตามเป้าหมายของแต่ละจังหวัด ด้วยวิธีการต่างๆ ที่เหมาะสมและดำเนินการได้

๔.๑.๕ สำนักงานเกษตรและสหกรณ์จังหวัด สรุปและรวบรวมรายชื่อเกษตรกรที่จัดเข้าเมนูทางเลือกแล้ว ให้ สป.กษ. ภายในวันที่ ๓๐ เมษายน ๒๕๖๑

๔.๑.๖ สป.กษ. ประมวลข้อมูลการพัฒนาอาชีพในด้านที่เกี่ยวข้องกับกรมส่งเสริมการเกษตร (รหัส ๑๐๑ กสก.-๑ ถึง ๑๐๑ กสก.-๘๕) ให้กับกรมส่งเสริมการเกษตร

๔.๑.๗ กลุ่มพัฒนาระบบบริหาร กรมส่งเสริมการเกษตร จัดส่งรายชื่อเกษตรกรที่จัดเข้าเมนูตามรหัส ๑๐๑ กสก.-๑ ถึง ๑๐๑ กสก.-๘๕ ให้ศูนย์ปฏิบัติการ และแจ้งสำนักงานเกษตรจังหวัดทราบด้วย

๔.๒ การดำเนินการฝึกอบรม

๔.๒.๑ ศูนย์ปฏิบัติการจัดทำหลักสูตรวางแผนการฝึกอบรมและการใช้จ่ายงบประมาณในระบบรายงานโครงการตามงบประมาณรายจ่ายเพิ่มเติมประจำปีงบประมาณ พ.ศ. ๒๕๖๑ เว็บไซต์ <http://thainiyom๖๑.doae.go.th/> หัวข้อ ๑.โครงการเพิ่มทักษะอาชีพแก่เกษตรกรผู้ลงทะเบียนเพื่อสวัสดิการแห่งรัฐ (รายละเอียดตามการชี้แจงระบบงานโครงการส่งเสริมการเกษตรงบเพิ่มเติมประจำปีงบประมาณ พ.ศ.๒๕๖๑ ผ่าน VDO Conference และถ่ายทอดสดผ่านระบบเครือข่าย Intranet เมื่อวันที่ ๓ พฤษภาคม ๒๕๖๑)

๔.๒.๒ ศูนย์ปฏิบัติการ ประกาศรายชื่อผู้มีสิทธิ์เข้ารับการอบรม และแจ้งให้เกษตรกรเข้ารับการอบรม ในช่องทางต่างๆ ได้แก่ โทรศัพท์ ติดประกาศ และวิธีการอื่นๆ ตามความเหมาะสม

๔.๒.๓ ศูนย์ปฏิบัติการ แจ้งให้เกษตรกรเตรียมหลักฐานในการรับเงิน ดังนี้

๑) สำเนาหน้าแรกของสมุดบัญชีธนาคารของรัฐ ๗ แห่ง ที่ระบุชื่อเจ้าของบัญชี (ที่ตรงกับชื่อผู้มีสิทธิ์เข้ารับการอบรม) และเลขที่บัญชี

๒) ธนาคารของรัฐ ๗ แห่ง สำหรับการโอนเงิน ค่าอาหาร ค่าที่พัก และค่าเดินทาง คือ ธนาคารกรุงไทย ธนาคารเพื่อการเกษตรและสหกรณ์การเกษตร ธนาคารออมสิน ธนาคารอาคารสงเคราะห์ธนาคารอิสลามแห่งประเทศไทย ธนาคารเพื่อการส่งออกและนำเข้าแห่งประเทศไทย ธนาคารพัฒนาวิสาหกิจขนาดกลางและขนาดย่อมแห่งประเทศไทย

๔.๒.๔ ศูนย์ปฏิบัติการเตรียมการฝึกอบรม

๑) ติดต่อประสานวิทยากร

๒) จัดเตรียมเอกสารประกอบการอบรม วัสดุฝึกอบรม และแปลงสาธิต

๔.๒.๕ ดำเนินการอบรม ให้ความรู้ตามหลักสูตรเพิ่มทักษะอาชีพที่กำหนด พร้อมสร้างความรู้ความเข้าใจตามแนวทางปรัชญาของเศรษฐกิจพอเพียง เพื่อปรับวิธีคิดทัศนคติในการประกอบอาชีพและการดำเนินชีวิตรวมถึงข้อมูลความรู้และวิธีการเข้าถึงสินเชื่อด้านการเกษตร ทั้งนี้ให้ศูนย์ปฏิบัติการอบรมเกษตรกรในช่วงเดือนมิถุนายน – สิงหาคม พ.ศ.๒๕๖๑ โดยสามารถปรับเนื้อหาและช่วงเวลาการอบรมในแต่ละหลักสูตรให้เหมาะสมกับความต้องการของกลุ่มเป้าหมายและช่วงฤดูกาลผลิต

๔.๒.๖ ศูนย์ปฏิบัติการ มอบใบประกาศให้แก่เกษตรกรผู้ผ่านการฝึกอบรม

๔.๓ การติดตาม ประเมินผล และการรายงานผล

๔.๓.๑ การติดตาม

๑) สำนักงานส่งเสริมและพัฒนากิจการเกษตรที่ ๑ – ๙ ติดตามงานศูนย์ปฏิบัติการในพื้นที่ที่รับผิดชอบ

๒) กลุ่มพัฒนาระบบบริหารและกองแผนงาน ติดตามงานจากระบบรายงาน และติดตามงานในพื้นที่กรณีที่มีความจำเป็นเร่งด่วน

๔.๓.๒ ประเมินผล ศูนย์ปฏิบัติการประเมินผลเบื้องต้นในการนำความรู้ไปใช้ประโยชน์ของเกษตรกรหลังจากฝึกอบรม และบันทึกผลผ่านระบบรายงาน

๔.๓.๓ รายงานผล

๑) สำนักงานส่งเสริมและพัฒนากิจการเกษตรที่ ๑-๙ รายงานผลการติดตามงานศูนย์ปฏิบัติการให้กรมส่งเสริมการเกษตรทราบความก้าวหน้า และปัญหาอุปสรรคในการดำเนินงานโครงการ

๒) ศูนย์ปฏิบัติการ

-รายงานผลการฝึกอบรมและการใช้จ่ายงบประมาณผ่านระบบรายงานพื้นที่ที่เสร็จสิ้นในแต่ละรุ่นของหลักสูตรการฝึกอบรม

-แจ้งผลการดำเนินงานโครงการให้สำนักงานเกษตรจังหวัดที่ศูนย์ปฏิบัติการตั้งอยู่เพื่อรายงานผลการดำเนินงานโครงการในระดับจังหวัด

ขั้นตอนการดำเนินงาน โครงการเพิ่มทักษะอาชีพแก่เกษตรกรผู้ลงทะเบียนเพื่อสวัสดิการแห่งรัฐ



๕. พื้นที่ดำเนินการ

ศูนย์ปฏิบัติการ ๔๐ ศูนย์ ใน ๓๕ จังหวัด ดังนี้

๕.๑ ศูนย์ส่งเสริมและพัฒนาอาชีพการเกษตรจังหวัดลพบุรี สมุทรสาคร เพชรบุรี สุพรรณบุรี ชลบุรี จันทบุรี ระยอง ฉะเชิงเทรา ขอนแก่น เลย อุตรธานี มหาสารคาม หนองคาย ยะลา ตรัง เชียงใหม่ เชียงราย ลำพูน น่าน นครราชสีมา บุรีรัมย์ ยโสธร สุราษฎร์ธานี นครศรีธรรมราช กระบี่ พิชณุโลก อุดรดิตถ์ และจังหวัดกำแพงเพชร

๕.๒ ศูนย์ส่งเสริมและพัฒนาอาชีพการเกษตร (เกษตรที่สูง) จังหวัดกาญจนบุรี เลย เชียงใหม่ เชียงราย ลำพูน แม่ฮ่องสอน พะเยา และจังหวัดตาก

๕.๓ ศูนย์ส่งเสริมเทคโนโลยีการเกษตรด้านวิศวกรรมเกษตรจังหวัดชัยนาท และจังหวัดร้อยเอ็ด

๕.๔ ศูนย์ส่งเสริมเทคโนโลยีการเกษตรด้านแมลงเศรษฐกิจจังหวัดเชียงใหม่ และจังหวัดชุมพร

หมายเหตุ ปัจจุบันศูนย์ส่งเสริมและพัฒนาอาชีพการเกษตรจังหวัดชลบุรี ตรัง นครราชสีมา นครศรีธรรมราช บุรีรัมย์ พิชณุโลก มหาสารคาม ลำพูน สุพรรณบุรี อุตรธานี ได้ปรับ เปลี่ยนชื่อเป็นศูนย์ขยายพันธุ์พืช ตามคำสั่งกรมส่งเสริมการเกษตรที่ ๔๙/๒๕๖๑ ลงวันที่ ๑๘ ม.ค.๒๕๖๑ เรื่องการปรับปรุงการแบ่งงานภายใน กรมส่งเสริมการเกษตร

๖. หลักสูตรการอบรม

ศูนย์ส่งเสริมและพัฒนาอาชีพการเกษตร จังหวัดอุดรดิตถ์ ได้รับเป้าหมายการฝึกอบรม จำนวน ๔ หลักสูตร ดังนี้

๑. การผลิตทุเรียนคุณภาพ
๒. การปลูกมะนาวในวงบ่อซีเมนต์
๓. การเลี้ยงจิ้งหรีด
๔. การขยายพันธุ์พืชเพื่อการค้า

๗. ระยะเวลาดำเนินการ

มิถุนายน – กันยายน ๒๕๖๑

๘. งบประมาณ ๑,๖๗๓,๐๘๐ บาท

รายละเอียดงบประมาณ ประกอบด้วย

๑. ค่าวัสดุฝึกอบรม เป็นเงิน ๑๖๒,๐๔๐ บาท (หนึ่งแสนหกหมื่นสองพันสี่สิบบาทถ้วน)
๒. ค่าที่พักตามระเบียบฝึกอบรม พ.ศ.๒๕๕๕ สำหรับบุคคลภายนอกประเภทเหมาจ่าย ๕๐๐ บาท/วัน×๒๖ วัน จำนวน ๖๐๔ ราย เป็นเงิน ๖๐๔,๐๐๐ บาท (หกแสนสี่พันบาทถ้วน)
๓. ค่ายานพาหนะ ๒๐๐ บาท/ราย หรือตามที่จ่ายจริง จำนวน ๖๐๔ ราย เป็นเงิน ๑๒๐,๘๐๐ บาท (หนึ่งแสนสองหมื่นแปดร้อยบาทถ้วน)
๔. ค่าอาหาร ๓ มื้อๆ ละ ๑๐๐ บาท จำนวน ๓ วัน จำนวน ๖๐๔ ราย เป็นเงิน ๕๔๓,๖๐๐ บาท (ห้าแสนสี่หมื่นสามพันหกร้อยบาทถ้วน)
๕. ค่าอาหารว่างและเครื่องดื่ม ๒ มื้อๆ ละ ๓๕ บาท จำนวน ๓ วัน จำนวน ๖๐๔ ราย เป็นเงิน ๑๒๖,๘๔๐ บาท (หนึ่งแสนสองหมื่นหกพันแปดร้อยสี่สิบบาทถ้วน)

๖.ค่าวิทยากร ชั่วโมงละ ๖๐๐ บาท จำนวน ๑๙๓ ชั่วโมง เป็นเงิน ๑๑๕,๘๐๐ บาท (หนึ่งแสนหนึ่งหมื่นห้าพันแปดร้อยบาทถ้วน)

๙.ผลที่คาดว่าจะได้รับ

- ๙.๑ เกษตรกรได้รับความรู้ เพื่อใช้ในการประกอบอาชีพด้านการเกษตร
- ๙.๒ เกษตรกรมีหลักการดำเนินชีวิตตามหลักปรัชญาของเศรษฐกิจพอเพียง
- ๙.๓ เกษตรกรมีวินัยทางการเงิน และใช้จ่ายอย่างเหมาะสม

๑๐.ตัวชี้วัดโครงการ

๑๐.๑ เกษตรกรร้อยละ ๖๐ ที่ผ่านการอบรมจากโครงการเพิ่มทักษะอาชีพแก่เกษตรกรผู้ลงทะเบียนเพื่อสวัสดิการแห่งรัฐ จากกรมส่งเสริมการเกษตร นำความรู้ที่ได้รับไปปฏิบัติตาม

